

Proceso de resguardo de los votos: comandos locales confiaron en la institucionalidad



FOTOGRAFÍA: Cristian Cáceres Hermosilla

Participación en Ñuble alcanza a 49,5% y es la tercera más alta del país

En la primera jornada electoral en la región concurren a votar 221.427 personas. Es la tercera cifra más alta del país, después de Maule (51,6%) y O'Higgins (50,9%). Analistas locales destacaron la alta participación, sin embargo, no hay coincidencia respecto de si ello se traducirá en un número elevado al cierre del proceso.

ÑUBLE ELIGE. P3-5



Chillanejos calificaron primera jornada como tranquila, pero se quejaron por demora y dimensiones de los votos

ÑUBLE ELIGE. P14-15

Cómo podría cambiar el actual mapa político de Ñuble

ÑUBLE ELIGE. P12-13

Más de 8 mil excusas se presentaron ayer en la región

ÑUBLE ELIGE. P9



75 AÑOS
LA DISCUSIÓN



ÑUBLE ELIGE 2024.

Muchos electores atendieron el llamado del Servel a concurrir a votar ayer sábado.



CONCURRIERON A VOTAR 221.427 PERSONAS

Participación en Ñuble alcanzó un 49,5% en la primera jornada electoral

Es la tercera cifra más alta del país, después del Maule (51,6%) y O'Higgins (50,9%). Analistas locales destacaron la alta participación, sin embargo, no hay coincidencia respecto de si ello se traducirá en un número elevado al cierre del proceso.

ÑUBLE ELIGE 2024.

ROBERTO FERNÁNDEZ RUIZ
robertofernandez@ladiscusion.cl
FOTOS: MAURICIO ULLOA GANZ

Un total de 221.427 personas de un padrón de 446.936 electores votaron ayer en la región, en la primera jornada de las elecciones de gobernador regional, consejeros regionales, alcaldes y concejales; de esta forma, Ñuble se ubicó como la tercera región con mayor porcentaje de participación, alcanzando un 49,54%, superada solo por Maule (51,68%) y O’Higgins (50,97%), según informó el Servel.

A nivel nacional, sobre un universo de 15.450.377 electores, ayer sufragaron un total de 7.240.054, que equivalen al 46,86% del total.

A modo de comparativa, el presidente del Consejo Directivo del Servel, Andrés Tagle, apuntó que este sábado “ha sido similar a elecciones con cuatro votos que hacíamos, con voto voluntario, como la presidencial del 2021”.

“Pudimos lograr esta cifra sin mayores problemas, y nos queda todo el día de mañana (hoy) para los electores restantes y, esperamos, que con poca aglomeración”, agregó.

Señaló que, tras los resultados de este sábado, “nosotros creemos que se justifica” la elección en dos días. “Si hubieran votado los 13 millones de electores que estaban votando en las elecciones y plebiscitos del año pasado, con voto obligatorio, no lo hubiéramos podido atender en un día”, aseveró la autoridad.

“Vimos que había filas, demoras, esa era nuestra justificación. Esta es una norma transitoria por una sola vez, y nos queda por delante una política de ampliar el número de locales, disminuyendo el número de electores por mesa para el próximo año, que tendremos una elección con tres votos en aquellas regiones impares que eligen senadores. Y el año 2028 vamos a repetir esta misma elección”, puntualizó Tagle.



Se observó una gran congestión en los locales de votación, debido en parte, a la complejidad del voto, pero también a la inexperiencia de los nuevos vocales.

Participación primera jornada elecciones 26 octubre 2024, por regiones.

REGIÓN	PARTICIPACIÓN	TOTAL ELECTORES	PORCENTAJE PARTICIPACIÓN
Arica y Parinacota	77.851	194.261	40.08%
Tarapacá	99.674	262.667	37.95%
Antofagasta	206.417	494.718	41.72%
Atacama	111.335	245.717	45.31%
Coquimbo	320.415	667.380	48.01%
Valparaíso	796.458	1.680.258	47.4%
Metropolitana de Santiago	2.761.328	6.010.950	45.94%
O’Higgins	418.425	820.988	50.97%
Maule	484.780	938.027	51.68%
ÑUBLE	221.427	446.936	49.54%
Biobío	671.371	1.368.474	49.06%
La Araucanía	416.552	917.080	45.42%
Los Ríos	169.415	366.458	46.23%
Los Lagos	372.837	778.849	47.87%
Aysén	41.490	99.049	41.89%
Magallanes	70.279	158.565	44.32%
Total país	7.240.054	15.450.377	46,86%

FUENTE: SERVEL

Alta participación

Si se miran las elecciones realizadas el 15 y 16 de mayo de 2021, de convencionales constituyentes, gobernadores regionales, alcaldes y concejales, que también consideró dos días de votación, en la primera jornada solo votó el 21% de los electores de Ñuble, aunque dichos comicios fueron con voto voluntario. Dichas elecciones cerraron con un 42,4% de participación.

Por otro lado, si se compara con el último proceso electoral con voto obligatorio, es decir, el Plebiscito de salida del 4 de septiembre de 2022, la participación alcanzó un 89% en la región de Ñuble.

En ese sentido, el 49,5% de ayer es calificado como una alta participación electoral en la región, la que obedecería a diversos factores, además de la obligatoriedad, según afirmaron expertos consultados, así como también los testimonios recogidos ayer por Radio La Discusión. Entre ellos, destaca el llamado hecho por la autoridad a concurrir este sábado para evitar aglomeraciones, las que finalmente se produjeron precisamente ayer, en parte por la complejidad de la elección (cuatro papeletas) y también por la inexperiencia de los nuevos vocales.

Álvaro Acuña: será menor que en 2022

El analista y asesor político y académico de la Facultad de Ciencias Empresariales de la Universidad del Bío-Bío, Álvaro Acuña, planteó que “se trata de una cifra alta, considerando que

el feriado es este domingo, por lo que yo veo que estamos volviendo a vivir procesos más democráticos”.

“Sería romántico pensar que esta alta participación se debe a que la gente está más interesada, pero lo que yo vi es que la gente quería salir pronto del tema para tener el resto del fin de semana libre, por ejemplo, para viajar o descansar, por lo que resultaba lógico ir a votar el sábado en la mañana”, afirmó el profesional, quien apuntó que, en esta elección, la multa por no votar no es muy alta (0,5 UTM).

También mencionó que la masiva concurrencia de ayer también fue incitada por la planificación de quienes estimaron que el domingo sería una jornada de mayor congestión, dado que es el feriado obligatorio.

Con este dato, Acuña planteó que “la gente con muchas ganas de participar en estos procesos fue a votar hoy (ayer), la gente que está consciente del deber cívico aunque sin mucho interés también fue a votar hoy (ayer), por lo tanto, mañana (hoy) no vamos a tener una votación muy alta, porque aquellos que salieron de viaje, por ejemplo, se van a excusar si están a más de 200 kilómetros o bien están dispuestos a pagar esa multa”.

En esa línea, el académico UBB aseveró que, “si comparamos esta elección con el Plebiscito de salida de septiembre de 2022, que fue con voto obligatorio, yo creo que la participación no va a ser tan alta esta vez. Los últimos acontecimientos que hemos conocido en el país, a mi juicio, han hecho florecer nuevamente esta emocionalidad negativa que floreció en el estallido social; hay que recordar que el estallido social surge a partir de la rabia, el descontento con



No creo que la ciudadanía esté esperanza-
da en cambios, y por ende, me da la impre-
sión que la participación va a ser más baja”

ÁLVARO ACUÑA
ASESOR POLÍTICO

46,86%

del padrón electoral nacional, es decir, 7.240.054 perso-
nas, votaron ayer en el país. Según el Servel, de haberse
realizado el proceso en un solo día, la congestión en
los locales de votación hubiese sido mucho mayor y
el sistema no habría sido capaz de responder.

el sistema, que había afectado a varias
instituciones que eran respetadas en
su momento, y ahora, en 2024, incluso
caen los últimos respetables, como el
Poder Judicial, y a eso le agregamos
los \$17 millones de Marcela Cubillos.
Entonces, yo siento que hay un gran
descontento en la gente con el siste-
ma, no veo que haya una esperanza.
Porque el voto siempre es emocional,
la emocionalidad es la que manda, y
la que manda para ir a votar no es la
rabia, la rabia te lleva al anarquismo,
la que manda es la esperanza, y yo no
creo que la ciudadanía esté esperan-



Es muy difícil que la participación en la
región, este fin de semana, sea inferior a
la del proceso anterior”

RODRIGO LANDA
ASESOR POLÍTICO

89%

fue la participación que se registró en la región de
Ñuble en el más reciente proceso eleccionario, el
Plebiscito de salida de septiembre de 2022, que se
realizó con voto obligatorio.

zada en cambios, y por ende, me da
la impresión que la participación va a
ser más baja”.

En esa línea, también reconoció que
el llamado “caso Monsalve” no solo
podría afectar a su sector político, sino
que también puede incidir en el nivel
de participación.

**Rodrigo Landa: el hábito de ir a vo-
tar**

Rodrigo Landa, analista y asesor
político local, recordó que en las
elecciones de mayo de 2021 (go-
bernador y municipales) votaron

181 mil personas en Ñuble, con
una participación de 42,4% y voto
voluntario, donde también influyó
la pandemia; mientras que en el
Plebiscito de salida de septiembre
de 2022 votaron más de 435 mil
ñublenses, con una participación
de 89% y voto obligatorio.

“Aumentó en más de 250 mil la
cantidad de votantes. Y claramente,
con voto obligatorio, está demostrado
que cuando tenemos esa cantidad
de votantes, esa votación llega para
quedarse, por lo tanto, es muy difícil
que la participación en la región, este
fin de semana, sea inferior a la del
proceso anterior, vamos a llegar a
esa cifra de todas maneras”, expresó
el experto.

Por otro lado, Landa sostuvo que
“se podría dar que los votos blancos
y nulos aumenten un poco, dados los
conflictos políticos, los problemas
que ha habido a nivel nacional, el
desencanto. Puede que mucha gente
se vea obligada a ir a votar y que
algunos opten por anular o votar en
blanco, pero no me cabe duda que
habrá una participación similar a la
elección pasada”.

Consultado por los desencantados o
los apáticos que no irán a votar en esta
elección y que están dispuestos a pagar
la multa o prefieren excusarse a más
de 200 kilómetros, el asesor político
estimó que “siempre existirán esas
personas que a toda costa no van a
votar, pero yo veo que hay conciencia
de la obligación de ir a votar por los
sucesivos procesos electorales que
hemos tenido. Pienso que la gente se
acostumbró y está haciendo un hábito
el ir a votar y lo hemos visto en los
últimos procesos electorales”.

PUBLIRREPORTAJE

FARMACOP: COOPERATIVA COPELEC INAUGURÓ NUEVA FARMACIA EN CHILLAN

FarmaCop es el nombre de la nueva farmacia inaugurada este viernes por Cooperativa Copelec en Chillán.

Se trata de un espacio 100% local, creado con el propósito de mejorar la calidad de vida de la comunidad de Ñuble, garantizando que más personas puedan acceder a medicamentos con precios convenientes promoviendo una mejor salud.

Al respecto, el Presidente del Directorio de Cooperativa Copelec, Martín Figueroa, expresó que “este es un momento muy esperado y forma parte de los nuevos proyectos que estamos desarrollando con nuestra mesa directiva. A futuro, continuaremos trabajando en nuevas sucursales y esperamos que este servicio sea un gran beneficio para la comuna”.

Asimismo, la Gobernadora Regional (s), Alicia Contreras, quien también estuvo presente en la actividad, destacó que “estamos muy contentos como Gobierno Regional ya que esto marca el inicio de una farmacia local en Chillán, pero con la idea de expandirse a las comunas aledañas. Con esto, estamos cerrando una gran brecha y avanzando en nuestro compromiso con la salud en la región”.

El nuevo espacio cuenta con una amplia gama de medicamentos, así como productos de higiene, cuidado personal, belleza y bienestar. Además, dispone de un equipo de profesionales especializados que brindan atención



personalizada y eficiente a los clientes. Tal como mencionó la Secretaria del Directorio, Verónica Álvarez, “es un gran orgullo para nosotros lanzar esta iniciativa, que hemos concretado en conjunto para ayudar a la comunidad. Además, esperamos seguir expandiendo nuestras sucursales en otras comunas para beneficiar a aún más personas”.

Por su parte, el Gerente General de Copelec, Patricio Lagos, manifestó que la cooperativa cumplió un objetivo “que

teníamos en nuestra lista hace mucho tiempo. Esto apunta a solucionar problemas a la gente y contribuir a las iniciativas que ya se están ejecutando en salud. Siempre estamos pensando en cómo ayudar con proyectos que mejoren la calidad de vida”

Con la apertura de FarmaCop, Copelec espera fortalecer el acceso a la salud en la región, contribuyendo así al bienestar de los habitantes de Chillán y sus alrededores. Esta nueva farmacia no solo ofrecerá medicamentos a precios



convenientes, sino que también será un espacio de confianza donde la comunidad podrá encontrar asesoría y apoyo en temas de salud.

Este viernes se inauguró de manera oficial FarmaCop, la nueva farmacia de Cooperativa Copelec, dedicada al bienestar y a la salud de los vecinos de Ñuble.

FarmaCop es un espacio 100% local que reafirma nuestro compromiso con la comunidad, promoviendo el acceso a medicamentos de calidad y a precios

convenientes para todas las familias.

Tal como destacó el directorio de Copelec y su Gerente General, Patricio Lagos, como cooperativa consideramos que la salud es un pilar fundamental para el desarrollo y crecimiento de Ñuble, por eso hemos creado este lugar con la misión de ayudar a las familias de Chillán y sus comunas aledañas.

Te invitamos a ser parte de esta nueva etapa en la que priorizamos tu bienestar para construir un futuro más saludable en nuestra región.



Las urnas comenzaron a ser selladas por los vocales de mesa después de las 18.00 horas en los locales.

LA MAYORÍA DE LOS PARTIDOS OPTARON POR NO QUEDARSE EN LOCALES

Proceso de resguardo de los votos: comandos confiaron en la institucionalidad

R

IMPORTACIONES REUS

Pisos y Porcelanatos

IMPORTACIONES REUS TE ESPERA EN CHILLÁN VIEJO

EMPRESARIOS DE LA CONSTRUCCIÓN, INMOBILIARIAS, REUS LES ESPERA CON LOS MEJORES PRECIOS Y DISEÑOS DE ALTOS ESTÁNDARES.

DESDE \$5.990 POR m2.

TODOS QUIENES QUIERAN MODIFICAR BAÑOS, TERRAZAS COCINAS, PISOS Y PORCELANATOS

MEGA CENTRO, BODEGAS EN AVENIDA O' HIGGINS 3.637 EN CHILLÁN - CHILLÁN VIEJO

WWW.IMPORTACIONESREUS.CL

ÑUBLE ELIGE 2024.

Jefes de campaña y candidatos dijeron confiar en el resguardo que hizo tanto el Servel como el Ejército de cada uno de los sufragios de este primer día de votaciones. No obstante, algunos candidatos a alcalde de comunas no dejaron pasar la oportunidad de vigilar el proceso anoche.

CAROLINA MARCOS CHAVARRÍA
cmarcos@ladiscusion.cl
FOTOS: CRISTIAN CÁCERES
HERMOSILLA

Esta no es la primera vez que en Chile se vota en dos días. En 2021, en medio de la pandemia del Covid-19, las elecciones municipales (que también consideraban el voto de los candidatos a constituyentes), se realizaron el sábado 10 y domingo 11 de abril. Esta decisión fue justificada por el contexto sanitario del país, a fin de evitar aglomeraciones en los centros de votación.

Han pasado tres años desde esa experiencia, y nuevamente el Servicio Electoral (Servel) recomendó la medida que debió ser aprobada por el Congreso Nacional para estas elecciones. Esto, según explicó el Servel en marzo pasado, se produjo por la cantidad de candidatos a alcaldes, concejales, gobernadores y consejeros regionales y, por ende, el tamaño de la papeleta.

La medida, que se justificó plenamente este sábado debido a las aglomeraciones que se provocaron en algunos locales, supone también otra arista: el resguardo de los votos en cada local de votación el sábado por la noche, para lo cual se estableció el mismo protocolo del 2021.

A partir de las 18.00 horas de este sábado, en cada mesa se levantó un acta escrita por los vocales con datos como el número de mesa, comuna, identificación de los vocales, cantidad de electores que votó este sábado y la cantidad de cédulas que no se utilizaron, entre otros datos importantes antes de volver a abrir las urnas este domingo. Luego, se les hizo entrega de una cinta de seguridad amarilla para sellar la urna, lámina que debió ser puesta tanto en la ranura, como en los laterales de cada caja. Luego de esta cinta amarilla, la caja se terminó de sellar con un autoadhesivo negro y la firma del presidente de mesa.

Tras este proceso, casa urna fue entregada al delegado de local que las depositó en una de las salas del establecimiento, con llave, asegurando también ventanas y sellando las puertas de acceso. Las fuerzas encargadas del orden son las que quedaron anoche resguardando estas salas en los locales de votación hasta este domingo, a las 07.00 horas cuando el delegado abra la sala, verifique los sellos de cada urna y regrese los materiales a los vocales de mesa que deberán seguir con el proceso hoy hasta las 18.00 horas.

También debieron quedarse funcionarios del Servel y la Junta Electoral, quienes cada una hora debían fotografiar las puertas del espacio que contenían las urnas y los materiales.

Resguardo

En general, y al igual que en las elecciones del 2021, los comandos locales se mostraron conformes con la medida de la custodia de los votos que se emitieron este sábado. El jefe de campaña del comando del candidato a alcalde Camilo Benavente, Álvaro Acuña, precisó a La Discusión: “nosotros no dispusimos ninguna medida especial porque confiamos plenamente en la institucionalidad



de los organismos del Estado de Chile que están a cargo de este proceso, por eso, en esta oportunidad no hemos hecho ningún requerimiento particular a los apoderados de mesa que tenemos en los más de treinta locales de votación a lo largo de la comuna”.

Acuña añadió que como comando, están operando apoderados de mesa en todos los colegios y que los resultados serán esperados hoy en la sede del candidato a partir de las 18.00 horas.

Desde el comando del candidato a alcalde por Chillán Sergio Zarzar, en tanto, precisaron que tampoco se estudió la posibilidad de dejar apoderados en la custodia de las urnas “porque confiamos plenamente de este acto cívico, a pesar que durante este sábado nos enteramos de faltas cometidas por apoderados de otros candidatos”.

Cecilia Medina, jefa de campaña del candidato a gobernador Jorge Luis Sánchez precisó: “la verdad es que no dispusimos de la presencia de apoderados, ya que como Partido Republicano confiamos plenamente en la labor de nuestras Fuerzas Armadas y de Orden y seguridad en la custodia de las urnas que estarán bajo su resguardo. Igualmente nuestros apoderados generales estuvieron hasta el cierre y sellado, tanto de las urnas como de las salas de custodia”.

Carolina Navarrete, jefa de campaña del candidato a gobernador Benjamín Maureira, confirmó a La Discusión que no se dispuso en esta oportunidad la presencia de apoderados de mesa en los locales de votación a nivel regional, puesto que “confiamos la custodia de los militares y en el trabajo del Servicio Electoral”.

El proceso

En varias escuelas y colegios, algunas mesas cerraron después de las 18.00 horas debido a la afluencia de

público que se registró ayer. Desde el cese de atención de público comenzó para los vocales de mesa el sellado de las urnas. La seremi de Gobierno de Ñuble, Valentina Pradenas, explicó que “hay un proceso de robustez del cuidado de los votos durante la noche, que es una duda que ha surgido en la ciudadanía. Este proceso y la cadena de cuidado de los votos va a estar del regimiento de Chillán que tomó disposición en cada uno de los locales de votación, no obstante, los apoderados de cada partido en conjunto con el Servel también son parte de este proceso”.

Durante la tarde debió salir a desmentir algunas “fake news” en redes sociales que abrían un flanco de desconfianza en la ciudadanía.

En el mismo tenor, el director regional del Servel, Aldo Valenzuela, precisó en un punto de prensa que “este proceso tiene dos días y las personas escogen qué día hará su sufragio. Destaco en este sentido, el proceso de cuidado de los votos, tenemos muchos organismos mirando, observando y Servel asegura que este, será un proceso seguro, confiable, que podrá ser auditable, y las personas que votaron este sábado pueden estar tranquilas porque sus votos serán respetados”.

La presencia de los apoderados de mesa durante la noche es absolutamente legal, por eso, temprano este sábado el general del Ejército Patricio Valdivia hizo un llamado a quienes pretendían mantenerse durante la noche a portar su credencial para que les fuera permitido el acceso a los diferentes locales. Una vez cerrado el local, nadie podría ingresar a las dependencias.

En comunas

A las 19.15 horas de este sábado, en el Liceo Arturo Pacheco Altamirano de Chillán Viejo, el delegado Gerardo Cortés se encontraba cerrando con llave la sala en donde quedaron resguardados todos los

La reapertura de las urnas para recibir votos comienza a las 07.00 de hoy.



Hay un proceso de robustez del cuidado de los votos durante la noche, que es una duda que ha surgido en la ciudadanía”

VALENTINA PRADENAS
SEREMI DE GOBIERNO



Tenemos muchos organismos mirando, observando y Servel asegura que este será un proceso seguro”.

ALDO VALENZUELA
DIRECTOR REGIONAL SERVEL

Sala de custodia

A las 07.00 horas de este domingo 27 de octubre el delegado de la Junta Electoral deberá abrir la sala de custodia en cada local de votación de la región, dejando constancia por escrito del estado de los sellos especiales y de cualquier anomalía que pueda detectar visualmente. En forma paralela, el personal Servel tomará fotografías del estado de los sellos especiales registrándolo en un acta. La atención de votantes comenzará a las 08.00 horas.

votos y materiales utilizados en la primera parte del proceso de este sábado. “Esta es la segunda vez que tenemos una elección de dos días y estamos innovando de alguna forma”, precisó minutos antes de poner llave a la puerta y sellar con marcas autoadhesivas la doble puerta del liceo. Cortés, además, confirmó que en aquel local, ningún apoderado de mesa había expresado su deseo de quedarse en el local de votación. Solo lo harían personal del Ejército, Servel y Junta Electoral.

En Portezuelo, Carola Ortega, delegada del Colegio Nuestra Señora del Carmen, confirmó que ante la custodia de votos, quedarían anoche dos apoderados de mesa. “Queda un custodio a cargo del Servel, otro por mi parte y dos apoderados de igual número de candidatos que se inscribieron con antelación para poder quedarse durante la noche”.

La Discusión confirmó que los candidatos a alcalde que dejaron apoderados de mesa como custodios son Adán Zapata y Juan Carlos Ramírez.

AVISO CORTE CALLE

Se informa **Calle DIEGO PORTALES** cerrada, entre **CHORRILLOS** y **AV. ARGENTINA**, por trabajos de Urbanización.
Tomar hacia el Poniente por calle **MANUEL MONTT**, la que será Unidireccional.

INGECONSUR LTDA.

ÑUBLE ELIGE 2024.

EQUIPO LA DISCUSIÓN
diario@ladiscusion.cl
FOTOS: CRISTIAN CÁCERES

La jornada electoral en Chillán se desarrolló con normalidad durante la tarde este sábado, destacándose el ambiente tranquilo, aunque la espera de 15 a 30 minutos, en algunos casos, fue un aspecto comentado por varios votantes.

Hasta la Escuela José María Caro asistió en compañía de su esposo, Elcira Aldana, vecina del sector Las Canoas, quien aproximadamente durante 15 minutos se mantuvo en el establecimiento, entre esperar su turno y marcar sus preferencias en las papeletas.

“Yo demoré 15 minutos. Fue una espera larga. Estuve un rato sentada adentro, porque estoy con una pierna complicada. Además tuve que entrar con mi esposo, porque no ve bien, entonces, tuve que prestarle otros lentes para poder ver el voto. La jornada fue tranquila. No tuve inconveniente para trasladarnos y los funcionarios fueron muy amables nos preguntaron la mesa y nos llevaban a la sala”, dijo.

La ciudadana se mostró satisfecha con la posibilidad de votar en dos días, precisando que prefería realizar el proceso el sábado para evitar la mayor afluencia de personas esperada para el domingo.

“Elegimos este día, porque mañana (hoy) puede andar más gente y aprovechamos para estar más tranquilos y no tener que levantarnos temprano para votar y luego cocinar. Para nosotros fue estupendo hoy. Está bien que se haya realizado la elecciones en dos días, porque eran muchos los candidatos, por lo mismo para uno era complicado venir en un mismo día, porque iba haber mucha gente, entonces, podría haber sido más estresante. Así que bien las elecciones en dos días”, expresó.

Lucrecia Vega, vecina de villa Los Copihues, acudió con su sobrina quien vive en el sector Schleyer, para ejercer su derecho a voto en el mismo recinto de votación, donde el proceso se desarrolló sin aglomeraciones. Sin



Yo me demoré por lo menos 15 minutos, porque eran unos votos tremendo, nos costó doblar la papeleta. En un voto me equivoqué en pegarlo”

LUCRECIA VEGA
VECINA DE LA VILLA LOS COPIHUES



Si bien proceso fue lento, división de la votación en dos días ayudó a no congestionar los locales.

DEMORA EN EL PROCESO POR CANTIDAD Y DIMENSIÓN DE LOS VOTOS

Chillanejos calificaron la jornada como tranquila y con espera de hasta 30 minutos para votar

Ciudadanos valoraron decisión de hacer los comicios en dos días. Tomaron el llamado de las autoridades en torno a votar el día sábado.

embargo, expresó inquietud sobre el proceso extendido en dos días, manifestando preocupación por la seguridad de los votos durante la noche

“La jornada fue tranquila. Yo me demoré por lo menos 15 minutos, porque eran unos votos tremendo, nos costó doblar la papeleta. En un voto me equivoqué en pegarlo, pero lo solucionamos con el personal. Yo elegí el sábado para no salir sola y organizarme en familia. No hubo aglomeración en torno al local”, enfatizó.

“A mí no me gusta mucho que el proceso se haya realizado en dos días, porque hoy en día hay tanta maldad, entonces, tengo miedo que pase algo en la noche con los votos, es decir, que pueda ocurrir un fraude electoral”, añadió.

Claudia Esparza, vecina del sector Schleyer, acudió con sus dos hijas hasta

la escuela José María Caro, donde demoró 20 minutos en culminar su participación electoral.

“La experiencia fue buena, rápida y estaba perfectamente desocupado el local. Lo que me llamó la atención es que llamaran a la gente que estaba afuera. Desde el interior decían el número de la mesa y de acuerdo a la disponibilidad, iban llamando a cierta cantidad de personas. (...) Como el lunes algunos niños entran a clases, preferí venir a votar el sábado”, comentó.

La vecina manifestó su conformidad por el desarrollo de las elecciones en dos días. “Yo encuentro que estuvo bien, porque así no se sufre tanto atachamiento hay más tiempo para poder venir a votar. No tuve inconveniente en trasladarme porque vivo cerca del local”, expresó.

Finalmente Cecilia Nova, residente

cercana a la villa Atacalco, comentó que en reiteradas ocasiones fue vocal, a pesar de una condición médica, sin embargo, en esta oportunidad no fue convocada, decisión que valoró.

“No tuve problemas de estacionamiento, entré bastante rápido y vinimos hoy porque mi mamá es adulto mayor y la hicieron pasar de forma preferencial. Siempre he sido vocal de mesa, pero este año no me tocó esa tarea, ya no me pueden llamar más. Todas las elecciones la viví como vocal de mesa, lo que fue absurdo por mi condición médica”, reveló.

Aunque calificó la jornada como “correcta y fluida”, propuso algunas mejoras, como la instalación de toldos y puntos de hidratación, considerando las altas temperaturas y la gran cantidad de adultos mayores en la zona.



Ñuble: Servicios gratuitos de transporte reportaron una ocupación media-alta

Como positivo calificó el seremi de Transportes de la Región de Ñuble el funcionamiento del sistema de transporte público en la intercomuna Chillán-Chillán Viejo durante el primer día de elecciones de alcaldes, concejales, cores y gobernador regional.

“Tenemos en este momento un balance positivo en lo que se refiere al sistema de transporte, las micros de Chillán – Chillán Viejo han operado con normalidad”, destacó el seremi Javier Isla.

En relación a los servicios gratuitos de transporte para los sectores rurales de la región, explicó que los 91 servicios

especiales contratados registraron una ocupación de media a alta, “lo que significa que bastante de la gente ya votó el día de hoy (ayer), por lo cual podríamos esperar que en algunos sectores rurales mañana tuviésemos menos gente y estuviese más despejado, lo cual es una buena noticia para el proceso”.

Para el último día elecciones (hoy domingo) se contempla que tanto las micros funcionen con la misma frecuencia de ayer y los 91 servicios de transporte gratuitos circulen por las 21 comunas desde las siete de la mañana en los recorridos previamente establecidos y difundidos en la

Candidatos Benavente y Zarzar votaron con pocos minutos de diferencia



Hasta el Instituto Santa María llegó el candidato a alcalde por Chillán, Camilo Benavente, para participar del proceso electoral a las 11 de la mañana aproximadamente. Tranquilo y optimista se manifestó el ex jefe comunal, destacando la importancia de la jornada democrática. "Ojalá la gente pueda venir a votar, para que no hayan aglomeraciones y sea una votación tranquila. Fue una decisión sana que se hagan (las elecciones en dos días, porque es una votación larga con bastantes candidatos. No me cabe duda que este proceso va ser bien llevado en el ciudad y el país. Nuestra ciudad se caracteriza por hacer las cosas de manera tranquila. (...) Los candidatos han mostrado propuestas de trabajo colaborativas, todos. Creo que ha sido una buena campaña, en general, sana y es que nuestra ciudad se caracteriza por eso", comentó a Radio La Discusión, 94.7 FM. En tanto, en compañía de su esposa llegó el candidato a la alcaldía de Chillán, Sergio Zarzar, para sufragar

en el Colegio Técnico Padre Hurtado. El exalcalde recordó que busca de nuevo la silla alcaldía motivado por la comunidad. "Yo creo que lo más maravilloso es que la gente no olvidó a este alcalde, a todo lo que hicimos en tantos años y lo que más realmente atesoro y valoro, es que fue la gente quien eligió su candidato. Fue la comunidad que quiso que Zarzar viniera otra vez a ser candidato y aquí está", expresó. Sobre las elecciones en dos días, Zarzar señaló que es entendible la medida, aunque a su juicio lo ideal es que fuera un solo día de votación. "No ha quedado muy claro en algunas personas en cuanto a que piensan que tienen que venir a votar sábado y domingo. Pero por la cantidad de candidatos que hay, el proceso de sufragar con cuatro boletas, con cuatro votos distintos y algunos con muchos candidatos, entre ellos los concejales, son 84, entonces el sistema es lentísimo y frente a eso, entonces hay que dar garantía, sobre todo en la gente mayor, de que no tengan tanto tiempo de espera", indicó.



BALANCE POLICIAL DE LA PRIMERA JORNADA EN ÑUBLE

Más de 8 mil excusas y una denuncia por propaganda fuera de plazo

En Chillán el personal policial dejó constancia por el hurto de un celular, del cual fue víctima una trabajadora de Enlace del Servel en un local de votación del sector poniente.



Se recibieron hasta e 3.900 constancias presenciales y se validaron 2.290 códigos alfanuméricos.

Controles de identidad

En medio del despliegue realizado en el exterior e inmediaciones de los 97 locales de sufragio, Carabineros realizó 660 controles vehiculares, entre los cuales aplicó 45 exámenes alcotest, y ejecutó 332 controles de identidad.

de la plataforma institucional. En medio del despliegue realizado en el exterior e inmediaciones de los 97 locales de sufragio, Carabineros realizó 660 controles vehiculares, entre los cuales aplicó 45 exámenes alcotest, y ejecutó 332 controles de identidad. Debido a que este año no hay Ley Seca, Carabineros también realizó 21 fiscalizaciones a locales de alcoholes de la región e infraccionó a dos personas por consumir alcohol en la vía pública. También, realizó una denuncia por propaganda electoral fuera de plazo en la comuna de Coihueco, donde fue sorprendido un vehículo con adhesivos alusivos a una opción, hecho informado al Servel. Además, en Chillán, el personal policial dejó constancia por el hurto de un celular, del cual fue víctima una trabajadora de Enlace del Servel en un local de votación del sector poniente.

Más de 8 mil constancias excusatorias y una denuncia por propaganda fuera de plazo exhibió el balance de Carabineros de la Región de Ñuble registrado hasta las 19.00

horas de este sábado, en la primera jornada de las elecciones regionales y municipales. Según informó la Zona Ñuble de Carabineros, en las unidades territoriales y puntos extraordinarios se recibieron hasta esta hora

3.900 constancias presenciales y se validaron 2.290 códigos alfanuméricos de las excusas ingresadas a Comisaría Virtual. Además, los funcionarios que ejecutaron esta labor, registraron 1.826 constancias asistidas a través

ÑUBLE ELIGE 2024.

ENCUESTA IPSOS REVELÓ QUE EL NIVEL DE CONOCIMIENTO ES MUY BAJO ENTRE LOS JÓVENES

¿Cuáles son las funciones y atribuciones de gobernadores, alcaldes, concejales y cores?

Si bien el objetivo es que los gobernadores vayan adquiriendo más facultades con el tiempo, el proceso ha sido lento. Muchos(as) ignoran, en tanto, a qué se dedican los ediles en el municipio, y los consejeros en el Consejo Regional.

GOBERNADOR REGIONAL

El gobernador regional, cargo que se elige este fin de semana por segunda vez, no partió con todas las atribuciones que debería haber tenido. Es más, durante los últimos tres años y medio, más de un roce o diferencias ha debido sortear con el delegado presidencial para la zona, puesto que es designado, y en ocasiones, corresponde a un color político distinto al del jefe regional elegido. Pese a los problemas que pudieron tener en el desarrollo de sus funciones, lo que es evidente para muchos es que se trata de una figura clave para el proceso de descentralización del país, y que ha tenido efectos positivos para el devenir de Ñuble.

El Gobierno Regional ha seguido manejando fondos propios, como el Fondo Nacional de Desarrollo Regional (FNDR), y se creó un conjunto de nuevos recursos. En términos de financiamiento, sigue el Gobierno Regional manejando una buena cantidad de dineros, no suficientes todavía, pero tiene una buena cantidad y ésta está a cargo del gobernador y del Consejo Regional (CORE).

Una de las lecciones que han debido aprender bajo la marcha los primeros gobernadores, es que deben empoderarse y efectivamente convocar y coordinarse con los servicios públicos. Una de las áreas en que los gobernadores han intentado "entrar", ha sido precisamente la seguridad pública, no obstante, ésta sigue en manos del Ministerio del Interior y del nivel central.

Si bien lo ideal es que todos estos servicios públicos pasaran a la directa supervisión de la región, por ahora lo que tenemos es la posibilidad de que el gobernador coordine esos servicios públicos y los llame a rendir cuentas.

En cuanto a la pugna entre gobernador y delegado presidencial (puesto que reemplaza de alguna manera al antiguo intendente), debe prevalecer la autoridad electa por el pueblo, porque tiene el respaldo de los votos. El otro tiene respaldo

de alguien que lo nombró (el Presidente), pero el gobernador tiene una potestad dada directamente por la gente que lo elige.

¿Quién es el Gobernador Regional?

Es el órgano ejecutivo del Gobierno Regional. Preside el Consejo Regional. Le corresponde también la coordinación, supervigilancia o fiscalización de los servicios públicos que dependen o se relacionan con el Gobierno Regional.

Además, debe asignar los recursos del o de los programas de inversión del Gobierno Regional, de los programas de inversión sectorial de asignación regional y aquellos que correspondan en virtud de transferencias de competencias que haga el Presidente de la República.

¿Cuáles son, entre otras, las funciones del Gobernador Regional?

- Formular políticas de desarrollo de la región, considerando las políticas y planes comunales respectivos.
- Someter al Consejo Regional las políticas, estrategias y proyectos de planes regionales de desarrollo y sus modificaciones.
- Someter al Consejo Regional el proyecto de presupuesto del respectivo gobierno regional.
- Representar judicial y extrajudicialmente al Gobierno Regional, pudiendo ejecutar los actos y celebrar los contratos de su competencia o los que le encomiende el consejo.
- Nombrar y remover a los funcionarios que la ley determine como de su confianza.
- Velar por el cumplimiento de las normas sobre probidad administrativa.
- Coordinar, supervigilar o fiscalizar, según corresponda, a los servicios públicos que dependan o se relacionen con el Gobierno Regional respectivo.
- *Promulgar, previo acuerdo del Consejo Regional, el plan regional de ordenamiento territorial, los planes reguladores metropolitanos e intercomunales, comunales y seccionales y los planos de detalle de planes reguladores intercomunales.
- Presidir el Consejo Regional.



CONSEJO REGIONAL

Cada una de las regiones de Chile cuenta con un Gobierno Regional, constituido por el Gobernador y el Consejo Regional (CORE). El Consejo Regional es un órgano colegiado, que cuenta con facultades normativas, resolutivas y fiscalizadoras.

¿Cuántos integrantes tiene un Consejo Regional?

Esta cantidad está determinada por cada región según el número de habitantes. En el caso de Ñuble, son dieciséis: ocho por Diguillín, cuatro por Itata y cuatro por Punilla. Hoy cumplen el cargo de consejeros y consejeras regionales 302 personas en todo el país.

¿Cuál es la función de los cores?

- La misión del CORE es hacer efectiva la participación de la comunidad regional y a sus miembros les corresponde conocer las siguientes materias, entre otras:
- Aprobar los planes y estrategias regionales y comunales de desarrollo y sus modificaciones.
- Aprobar el presupuesto del Gobierno Regional, ajustado

a los límites del presupuesto de la Nación.

- Resolver la distribución de los recursos del Fondo Nacional de Desarrollo Regional que correspondan a la región, los recursos de los programas de inversión sectorial de asignación regional y los recursos propios que el Gobierno Regional obtenga, en aplicación de lo dispuesto en el número 20 del artículo 19 de la Constitución Política de la República.
- Aprobar los convenios de programación que el Gobierno Regional celebre.
- Dar su acuerdo para enajenar o gravar bienes raíces que formen parte del patrimonio del Gobierno Regional y respecto de los demás actos de administración en que lo exijan las disposiciones legales, incluido el otorgamiento de concesiones.
- Emitir opinión respecto de las proposiciones de modificación a la división política y administrativa de la región que formule el Gobierno Nacional y otras que le sean solicitadas por los poderes del Estado.

ÑUBLE ELIGE 2024.

ISABEL CHARLÍN REYES • i.charlin@ladiscusion.cl • FOTOS: ARCHIVO

El informe N°33 “Claves Ipsos”, correspondiente al mes de septiembre, encuestó a 800 personas en todo el país con el fin de identificar las principales opiniones y comportamientos de las y los ciudadanos respecto de temas de interés. En aquella edición, se abordó el conocimiento sobre las elecciones municipales y regionales 2024. En cuanto a las autoridades que se están eligiendo este fin de semana, solo un 55% sabía que se vota por concejales, y menos de la mitad que hay elección de gobernadores (42%) y de consejeros regionales (45%). Los niveles socioeconómicos altos están más informados sobre los cargos en cuestión, mientras que la juventud (18 a 29 años) es la que sabe menos sobre la elección. Estas cifras demuestran que aún existe desconocimiento respecto de las autoridades comunales y regionales, y sobre sus funciones y atribuciones. A continuación, revisaremos las características de cada uno de estos cargos, las cuales muchas veces se confunden entre sí, y con las funciones del gobierno central.



Las autoridades menos conocidas por las personas son concejales y consejeros regionales.



Hoy se conocerá a las nuevas autoridades que dirigirán el destino de Ñuble y sus comunas hasta 2028.

ALCALDES

El alcalde o la alcaldesa es la máxima autoridad de la municipalidad y le corresponde la dirección, administración y supervigilancia de su funcionamiento. La municipalidad administra localmente cada comuna o agrupación de comunas como lo es en el caso de Cabo de Hornos y Antártica.

Atribuciones del alcalde o alcaldesa

- Representar judicial y extrajudicialmente a la municipalidad.
- Proponer al concejo la organización interna de la municipalidad.
- Velar por la probidad administrativa dentro del municipio.
- Administrar los recursos financieros de la municipalidad.
- Administrar los bienes municipales y nacionales de uso público de la comuna que correspondan.
- Otorgar, renovar y poner término a permisos municipales.
- Coordinar el funcionamiento de la municipalidad con los órganos de la administración del Estado que corresponda.
- Coordinar con los servicios públicos la acción de éstos en el territorio de comuna.
- Convocar y presidir, con derecho a voto, el concejo; así como convocar y presidir el consejo comunal de organizaciones de la sociedad civil.
- Someter a plebiscito las materias de administración local.



CONCEJO MUNICIPAL

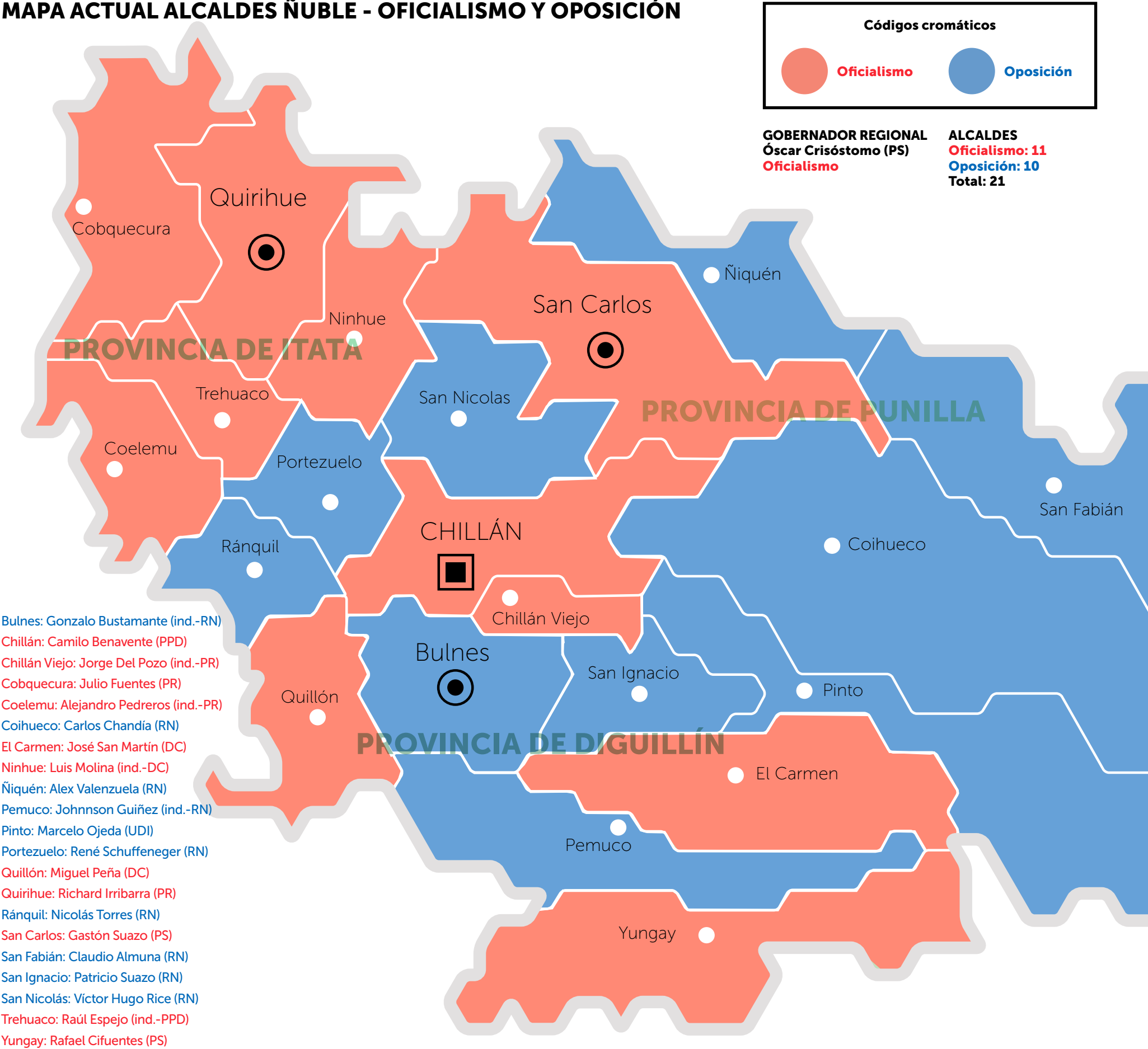
El concejo municipal es una entidad de carácter normativo, resolutorio y fiscalizador, encargada de hacer efectiva la participación de la comunidad local y de ejercer las atribuciones que señala la ley.

¿Cuáles son las principales atribuciones de los concejales?

- Elegir al alcalde, en caso de vacancia.
- Pronunciarse sobre el plan comunal de desarrollo, el presupuesto municipal, aprobar el plan de seguridad pública y otras materias.
- Fiscalizar el cumplimiento de los planes y programas de inversión municipal y la ejecución del presupuesto municipal, analizando el registro público mensual de gastos detallados que lleva la dirección de administración y finanzas.
- Fiscalizar las actuaciones del alcalde y formularle las observaciones pertinentes.
- Recomendar al alcalde prioridades en la formulación y ejecución de proyectos específicos y medidas concretas de desarrollo comunal.
- Solicitar informes a las empresas, corporaciones o fundaciones municipales, y a las entidades que reciban aportes o subvenciones de la municipalidad.
- Fiscalizar las unidades y servicios municipales.
- Supervisar el cumplimiento del plan munal de desarrollo.



MAPA ACTUAL ALCALDES ÑUBLE - OFICIALISMO Y OPOSICIÓN



ADEMÁS, EL GOBERNADOR REGIONAL PERTENECE AL PACTO OFICIALISTA

Actual mapa político de Ñuble:
equilibrio en alcaldes, mayoría
de oficialismo en concejales
y de oposición en cores

ÑUBLE ELIGE 2024.

CONCEJALES

Oficialismo: 71

Oposición: 59

Total concejales: 130

Evópoli-Independientes: 2

RN-Independientes: 26

PRI-Independientes: 3

UDI-Independientes: 28

PR-Independientes: 12

DC-PRO-Independientes: 27

Ecologistas-Independientes: 3

PC-Independientes: 3

PPD-Independientes: 17

PS-Independientes: 8

FA-Independientes: 1

CONSEJEROS REGIONALES

Oficialismo: 6

Oposición: 10

Total cores: 16

UDI-Independientes: 4

RN-Independientes: 2

PPD: 1

Demócratas: 1

PC: 1

PR: 3

DC: 1

Evópoli: 1

Independientes: 2

Las elecciones municipales y regionales siempre han sido consideradas como el mejor predictor de las presidenciales y parlamentarias. Hoy por la noche se sabrá si el actual mapa político ñublensino sufrirá alteraciones.

ISABEL CHARLÍN REYES
icharlin@ladiscusion.cl
INFOGRAFÍA: JOSÉ SAN MARTÍN

Todos los expertos electorales coinciden en que las elecciones municipales y regionales son el mejor predictor político de cara a las presidenciales y parlamentarias del próximo año. Y la razón es sencilla: los conglomerados miden sus fuerzas y se elige a las autoridades que más tarde serán fundamentales en las campañas territoriales de los candidatos(as) a la presidencia y al congreso. Además, de una u otra forma, el “color político” de una comuna incidirá directamente en los resultados venideros.

Es por ello que en la Región Metropolitana las coaliciones disputan a muerte comunas como Puente Alto o Maipú, las más populosas a nivel nacional. O Santiago, que tiene un simbolismo especial. En Ñuble, actualmente el mapa político es bastante diverso. En cuanto a alcaldes, las fuerzas están equilibradas, con 11 jefes comunales para el oficialismo y 10 para la oposición. Cabe mencionar que en 2021, la capital regional, Chillán, junto a las tres capitales provinciales (San Carlos, Quirihue y Bulnes), quedaron en manos del oficialismo, no obstante esta última, debido a la suspensión del alcalde Guillermo Yeber (ind.-DC), es encabezada actualmente por el ind.-RN, Gonzalo Bustamante.

El partido que más alcaldías tiene actualmente es RN, con nueve. Le siguen el Partido Radical, con cuatro; la DC, con tres; el PPD y la UDI, con dos; y la UDI, con uno. Fue una verdadera debacle para la derecha, ya que en concejales, también quedaron en desventaja: de los 130 ediles de la región, son actualmente de sus filas, y 71 cercanos al oficialismo. En el desglose por partidos, la UDI encabeza el listado con 28 ediles, seguida muy de cerca de la DC y el PRO (que fueron en una misma lista), con 27; RN, con 26 y el PPD, con 17. Más abajo se ubican el Partido Radical, con 12; el PS, con ocho, el PRI, Ecologistas y el PC, con tres; Evópoli, con dos y el Frente Amplio, con uno. En la elección de gobernador regional

tampoco pudieron alcanzar el triunfo, ya que asumió como la primera autoridad electa del territorio, el socialista Óscar Crisóstomo. Donde sí pudieron repuntar fue en la elección de consejeros regionales. De los 16 representantes, 10 son de oposición y solo seis pro oficialismo. La UDI se quedó con cuatro cupos; el Partido Radical con tres; RN con dos; el PPD, Demócratas, el PC, la DC y Evópoli con uno, y actualmente hay dos independientes pro oposición. Habrá que ver hoy si este mapa político se mantiene o varía, sobre todo, teniendo en cuenta la irrupción de nuevas fuerzas, como el Partido Republicano y el Partido Social Cristiano, además, de un mayor posicionamiento del Frente Amplio.

ÑUBLE ELIGE 2024.

El tema de conversación recurrente en el primer día del proceso fue el tamaño de las papeletas.



JORNADA ELECTORAL ESTUVO MARCADA POR LA GRAN CANTIDAD DE POSTULANTES

Ñublensinos votaron con paciencia buscando candidatos en grandes papeletas

Fue el tema de conversación del día: las grandes dimensiones de algunos de los votos. Esto se tradujo en tiempos de espera más lentos, sobre todo en mesas con alta afluencia de adultos mayores.

EQUIPO LA DISCUSIÓN
diario@ladiscusion.cl
FOTOS: C. CÁCERES / M. ULLOA

/// ¿Votaste? Sí, pero me demoré más de la cuenta, la gente se tardaba mucho buscando los candidatos”, fue un diálogo recurrente en el proceso electoral de ayer, el primero de dos jornadas, definido así por el Servicio Electoral (Servel) debido a un problema que se avizoraba: se trataba de cuatro elecciones, y en dos de ellas, la de consejeros regionales y concejales, había una gran cantidad de postulantes.

Alto número de candidatos que se tradujo en un voto de grandes dimensiones, donde indudablemente encontrar a los futuros representantes se hacía más complejo para los votantes. Y eso fue justamente lo que ocurrió, con tiempos de espera fuera de las cámaras secretas más extendidos, de entre 5 minutos lo veloces, hasta incluso reportes de 20 minutos para algunos votantes menos diestros en la lectura.

La jornada sigue hoy, con aproximadamente la mitad del padrón que no votó ayer. Y a las seis de la tarde, el cierre de mesas, las que tienen que esperar que todos los hacen fila puedan emitir su sufragio.

En la comuna de San Carlos Carabineros ayudó a votar a personas con discapacidad.





Con el transcurrir de la jornada rápidamente las urnas se fueron llenando de votos.



En comunas se registraron largas filas, como en Coihueco.



Adultos mayores aprovecharon de votar temprano en Chillán, como es costumbre.



En la jornada electoral también hubo niños que acompañaron a sus padres a votar disfrazados.



Como es tradicional, en la jornada de ayer funcionó el voto asistido.



Al finalizar la jornada las urnas fueron selladas.

Opinión & debate.

EDITORIAL

Primera jornada electoral

Con la energía de los nuevos votantes “motivados” por el voto obligatorio, con el efecto multiplicador por el gran número de candidatos y con la diversidad de cargos que se eligen, es muy probable que estos comicios tengan una participación histórica, lo que será una noticia positiva, pues le dará una robusta legitimidad a las autoridades que administrarán los gobiernos regionales y comunales durante el próximo período de cuatro años.

Según el Servicio Electoral (Servel), un 49,5% de los ciudadanos y ciudadanas con derecho a sufragio en Ñuble votaron ayer en la primera jornada de las elecciones regionales y municipales (alcaldes, concejales, gobernadores regionales y consejeros regionales) que concluirán este domingo.

Tal cifra nos sitúa como la tercera región del país con mayor participación, después de O’Higgins y Maule, e igualmente, confirma que el llamado que hicieron algunos voceros de derecha, de no sufragar el sábado y hacerlo el domingo por el temor a una supuesta manipulación del voto durante el proceso de custodia de las urnas, finalmente no tuvo efecto en la opinión pública, confirmando de paso que la buena reputación y credibilidad del Servel, es uno de los pocos activos que mantiene nuestra institucionalidad política.

Asimismo, la dinámica que pudimos presenciar ayer en diferentes locales de votación, ratifica que el Servel y el Gobierno estaban en lo correcto al defender la idea de una votación en dos días. Haber concentrado en una sola jornada comicios con tal volumen de cargos, habría resultado un caos y probablemente marginado a un importante porcentaje del padrón electoral, que ahora con voto obligatorio asciende a 15.450.377 personas en todo el país y 446.936 a nivel regional.

En Ñuble hay 940 candidatos y candidatas para los cuatro cargos a elegir, lo que significó que ayer en la cámara de votación las personas se encontraran

con papeletas de gran tamaño, especialmente las de concejales y consejeros regionales. De hecho, la cédula electoral para el cargo de concejal en la comuna de Chillán, con sus 85 postulantes, es la más grande en la región, con una dimensión similar a la de un diario tabloide impreso abierto (dos páginas), es decir 47 x 63 centímetros.

Esta particularidad -4 votos y dos grandes papeletas- hizo que los electores se tardaran entre 5 a 8 minutos en emitir sus votos, lo que sumado a una alta participación de personas mayores que tienen debida preferencia, causó lentitud y congestión a ciertas horas en los locales de votación, irritando a algunas personas que así lo hicieron saber en nuestras redes sociales o al comentar los sucesivos despachos informativos que realizamos en diferentes plataformas, pero finalmente quedarán en el anecdotario y aprendizaje para procesos similares. La empatía de la ciudadanía y el buen criterio de vocales y funcionarios para enfrentar esta situación es otro punto a destacar de la jornada sabatina y de nuestra cultura cívica.

De esta forma, con la energía de los nuevos votantes “motivados” por el voto obligatorio, con el efecto multiplicador por el gran número de candidatos y con la diversidad de cargos que se eligen, es muy probable que estos comicios tengan una participación histórica, lo que constituiría una noticia positiva, pues le dará una robusta legitimidad a las autoridades que administrarán los gobiernos regionales y comunales durante el próximo período de cuatro años.

Opinión

El Gesto



Claudio Martínez Cerda
Director Regional de Patrimonio Cultural

El Centro Español de Chillán tiene una interesante historia que arranca formalmente el 24 de mayo de 1914, cuando se unen la Sociedad Española de Beneficencia y el Hogar Español, dando lugar a lo que hoy conocemos como el Centro Español, cuya sede está al lado de la Catedral de Chillán.

Pero sus raíces arrancan hacia finales del siglo XIX, y están compuestas principalmente por emigrantes de dos vertientes. La primera es parte de la contingencia española que se extiende a Chile, como consecuencia de la restauración Borbónica en España, a finales del siglo XIX. Se produce en ese momento una ola de inmigrantes españoles que buscan refugio en Chile, y un numeroso grupo se asienta en la ciudad de Chillán, fundando la Sociedad Española de Beneficencia, el 6 de junio de 1897. Junto a ello crean una serie de establecimientos comerciales, algunos extintos y otros que subsisten en la actualidad como la Casa Hojas, Almacenes Mundiales, el Banco Español, Sombrerería Chillán, Cecinas Serrano, Ferretería Madrid y la Casa

del Niño, entre otros.

Constituyen, sin duda, un aporte al desarrollo del Chillán Nuevo que en esos tiempos se encontraba en pleno proceso de consolidación. Luego de su refundación (o nueva fundación) en 1835, se integran a la ciudad emergente y paulatinamente pasan a ser parte de su historia. En 1921 la sede se emplaza en la actual ubicación, al lado de la antigua Catedral.

La segunda vertiente de emigrantes se produjo durante la guerra civil española (1936-1939) y en Chillán tuvo como consecuencia que Don José Tohá Solevilla, creara, en 1936, el Centro Hispano Chileno de Chillán, que congregaba a los republicanos. Estaba ubicado exactamente a un costado del Centro Español actual.

El escenario de la guerra civil se había trasladado a Chillán, hasta que el terremoto de 1939 destruyó ambos edificios, mientras a los pocos meses la guerra fratricida llegaba a su fin.

La colonia española, sobrecogida por la tragedia y lejos del teatro de operaciones de su guerra interna, optó por el reencuentro y se fundió en una sola organización, cuyo edificio actual fue parte del proceso de reconstrucción de la ciudad después del sismo de 1939, inaugurándose en 1946.

El edificio responde a una mezcla de arquitectura moderna con resabios clásicos. Los arquitectos que lo diseñaron tuvieron especial cuidado en que la nueva edificación constituyera con la catedral una relación armónica, que no alterara la función religiosa del templo católico y su concepción urbana que terminaría por consagrarse como el símbolo de la ciudad.

El “gesto” del edificio del Centro Español habla por sí mismo y conforma con la Catedral una unidad que permite leer en ella la historia urbana y arquitectónica de la ciudad patrimonial.

A su vez es una muestra que el patrimonio, a diferencia de su significado jurídico, en el ámbito de la cultura cobra fuerza y vigor cuando se transforma en una acción colectiva, donde la diversidad pasa a ser parte de una cultura integradora. Más aún cuando ambos edificios contienen una rica vivencia de personas que se integran a la sociedad de manera colaborativa y son un aporte a su desarrollo.

En las redes



Peter Pasac. Demasiados candidatos en Ñuble que nadie conoce. Hay que hacer un poco de carrera, antes de postularse.



@fabianco. Hay un grupo de derecha que cree que se robarán los votos Según ellos, nadie los va a resguardar Dejen de seguir a Trump enfermos!



@josemdelpino. Son elecciones locales, pero en carreras muy estrechas con liderazgos nacionales o en comunas emblemáticas, esos pocos sufragios que pueden utilizar el voto como castigo o reacción a Monsalve, pueden ser decisivos.



Claudio Riquelme. Si fuera para trabajar no habría tantos candidatos y puestos para mamar del Estado. Cuántos votos perdidos por la confusión que generan las papeletas!



Juan Claudio Espinoza Bustos. Lo sano es que el voto sea obligatorio, que nuestros derechos se respeten y cumplir con nuestro deber cívico. Eso es sano.

LA DISCUSIÓN

Director: Francisco Martinic Figueroa • **Representante legal:** Fernando Andrés Venegas Traba • **Domicilio:** 18 de septiembre 721 • **Fono:** 42 2296 032 • **Propietario:** Empresa Periodística La Discusion S.A. • **Correo electrónico:** diario@ladiscusion.cl • **Sitio web:** www.diarioladiscusion.cl • Empresa Corporación Universidad de Concepción.

FRASES DE HOY



Esta es una norma transitoria por una sola vez, y nos queda por delante una política de ampliar el número de locales”

ANDRÉS TAGLE
PRESIDENTE CONSEJO DIRECTIVO DEL SERVEL



Hay un proceso de robustez del cuidado de los votos durante la noche, que es una duda que ha surgido en la ciudadanía”

VALENTINA PRADENAS
SEREMI DE GOBIERNO EN ÑUBLE

CARTAS AL DIRECTOR

Destacada

Permisos tácitos

Señor Director:
Me permito indicar con el mayor respeto, algunas aclaraciones a la publicación de 20 del presente, sobre la existencia de un “permiso tácito”, que otorgarían, las autoridades fiscalizadoras a las infracciones de la Ley del Tránsito Ley N° 18.290, vale decir Carabineros de Chile y los Inspectores Municipales o Fiscales, cuando automovilistas se estacionan en lugares no autorizados o prohibidos.
La Ley no menciona ningún permiso tácito, ni nada parecido, ni menos dar u otorgar facilidades o permitir ciertas “licencias” para que los automovilistas se estacionen, ni menos en cualquier lugar o circunstancia, no indicados en la misma ley. Tampoco indica que se harán fiscalizaciones aleatorias o se priorizará. La ley es una sola y en ella se indican claramente las reglas del tránsito, quienes y cuando deben fiscalizar y sancionar.
Ahora que por cualquier razón los fiscalizadores, no puedan cumplir cabalmente con su labor, o se hace necesario modificar la Ley, es harina de otro costal, para decirlo en buen chileno, pero no sentemos ningún precedente, ni afirmemos algo que mañana puede ser muy peligroso, si poco a poco otras disposiciones de la ley se van trasgrediendo con estos “permisos tácitos”. El que está estacionado en un lugar no autorizado “está mal estacionado y punto, no hay más, y debe ser sancionado”. En caso contrario, de qué sirven los miles de letreros del tránsito, las señaléticas, los pintados blancos y amarillos en las calles, los cruces de cebra, los estacionamientos especiales, las clases de conducción, etc.

Nelson Suazo

Envia tus opiniones y comentarios nos interesan | mail > diario@ladiscusion.cl

Sostenibilidad alimentaria

Señor Director:
La sostenibilidad alimentaria se refiere a las actividades que se aplican a lo largo de toda la cadena productiva, desde la producción primaria hasta el consumidor final, garantizando la seguridad alimentaria y la nutrición de las personas, sin poner en riesgo las bases económicas, sociales y ambientales de la seguridad alimentaria para las futuras generaciones.
Muchas estrategias se han propuesto para garantizarla, pero poco se sabe de acciones que se enfoquen en los niños o adolescentes que, en definitiva, serán quienes habitarán este mundo en el futuro.
Los huertos escolares son iniciativas en que los niños aplican técnicas de cultivo de alimentos y logran reconocer el valor de un alimento y cómo este se va desarrollando y creciendo con el paso del tiempo. También, la reducción del desperdicio de alimentos es una excelente oportunidad para educar a las nuevas generaciones respecto del valor del alimento y cómo a este no solo se le confiere un valor económico, sino también un valor ambiental y social.
Conocer el origen de los alimentos y comprender cuánto viajan para poder llegar a la mesa, también es una estrategia con la que se puede generar conciencia sobre el impacto medioambiental que tiene la industria alimentaria. Preferir alimentos más naturales, menos industrializados e incluso fortalecer iniciativas como el compostaje permiten aportar a la sostenibilidad alimentaria.

Bautista Espinoza Espinoza
Académico Escuela de Nutrición y Dietética USS

Alcohol y Halloween

Señor Director:
Nos acercamos a un nuevo fin de semana largo de cuatro días y sabemos que en estas ocasiones aumentan los riesgos de siniestros por irresponsables que tomaron el volante tras beber alcohol, convirtiéndose en verdaderos conductores del terror, como si fueran parte de

un trágico Halloween. No hay que olvidar que en la última celebración de Fiestas hubo 61 fallecidos y 1.067 lesionados en accidentes de tránsito, lo que representó un incremento del 64,9% en comparación con 2019, cuando las celebraciones duraron un período similar.
Según la “Radiografía del Consumo de Alcohol para Fiestas Patrias”, realizada junto a Cadem en septiembre, tres de cada diez conductores reconocen haber manejado ebrios al menos una vez, mientras que casi un 20% de la población considera “socialmente aceptable” conducir tras haber bebido, prácticas que debemos abordar.
Si bien hemos avanzado, se hace necesario continuar trabajando juntos como sociedad civil y gobierno para que las cifras disminuyan a cero. Como gremio realizamos un nuevo llamado a la comunidad para tomar conciencia y abrir paso a la responsabilidad en este fin de semana largo. Repetimos nuevamente, “ConductoresNiUnaGota”, para dejar de normalizar el beber y conducir en cualquier circunstancia.

Juan Pablo Solís de Ovando
Presidente Aprocor

Cuestionario Simce

Señor Director:
Se entiende que el objetivo del cuestionario enviado a los apoderados en el contexto del Simce 2024 es obtener información valiosa para mejorar la calidad educativa y contextualizar los resultados académicos. Es imposible no cuestionar algunas de las preguntas incluidas en el instrumento ya que presentan un nivel de complejidad que puede resultar desafiante para muchos apoderados, especialmente aquellos que no cuentan con un alto nivel educativo o recursos suficientes para comprender y responder adecuadamente.
Esta situación genera una desigualdad significativa, ya que no todos los apoderados tienen las mismas oportunidades para participar de manera efectiva en este proceso, lo que me lleva a cuestionar si este instrumento es verdaderamente

inclusivo y si cumplirá con el fin de recoger información para promover una educación integral y de calidad. La dificultad de las preguntas puede llevar a respuestas inexactas o incompletas, lo que afectará la calidad de la información recopilada y las decisiones basadas en estos datos.
Como académica e investigadora en Educación, sugiero que se considere una revisión del cuestionario. No basta con indicar cómo marcar, sería beneficioso proporcionar guías o recursos adicionales que puedan ayudar a entender mejor el propósito y el contenido del instrumento que deben responder todos los apoderados de 6° Básico de nuestro país.

Karla Campaña Vilo
Académica Fac. Educación UACH

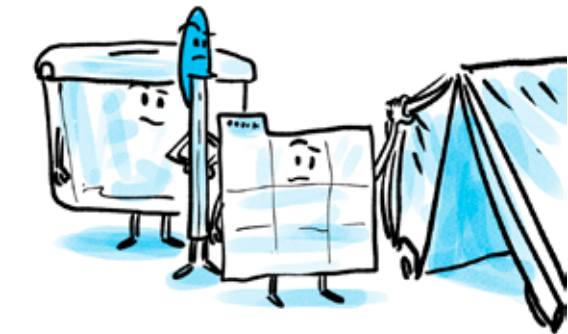
Avance de internet satelital

Señor Director:
Si bien existe la norma, que internet sea en la práctica un bien de uso público tiene varios obstáculos. Sin embargo, la tecnología ha dado un nuevo e importante paso en Chile, de la mano de enlaces satelitales.
Además de la ya conocida oferta de planes satelitales de uso masivo y basados en órbita alta, acaba de debutar un nuevo formato, basado en órbita baja. Esta es una evolución significativa, ya que, a diferencia de los satélites en órbita geoestacionaria (GEO), estos operan a altitudes mucho más bajas. Esto reduce notablemente la latencia y mejora la velocidad de transmisión de datos.
Las oportunidades que este formato ofrece son especiales en Chile, un país con una geografía compleja donde la conectividad tradicional es limitada en muchas áreas rurales y remotas, donde la fibra óptica no llega y los servicios inalámbricos también enfrentan obstáculos.
Iniciativas de este contribuyen al progreso y bienestar en Chile, sin importar la ubicación geográfica.

Joel Bendersky
Director Ejecutivo y fundador de Netline

HUMOR

Elecciones



- Mañana nos vemos...

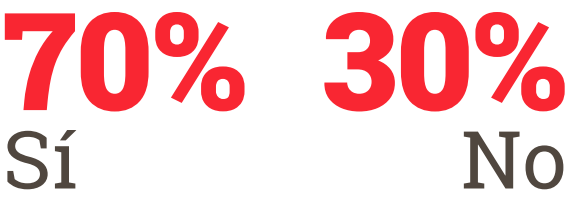
FOTO DEL LECTOR



Municipio chillanvejano inicia las obras de demarcación y señalética en la Villa Eduardo Frei. Esta semana partieron las obras de mejoramiento de la demarcación e instalación de señaléticas viales en la villa Eduardo Frei, esto con la finalidad de aumentar la seguridad, tanto de peatones como de conductores en el sector, y así reducir los accidentes como también fomentar la responsabilidad de conductores.

ENCUESTA DEL DÍA

¿Votó el sábado en vez del domingo?



ARCHIVO LA DISCUSIÓN



Crisis económica de 1929. Un 24 de octubre de 1929, la Bolsa de Nueva York, el mayor mercado de valores del mundo, se derrumbó. Se vendrían años de crisis con nefastas consecuencias para Estados Unidos y el resto del mundo.

Opinión.

¿Por quién votar?



ALEJANDRO REYES VERGARA
ABOGADO Y CONSULTOR

I Vota de manera ética, inteligente y responsable! Elige buenos candidatos, con una vara exigente en su desempeño ético. La viga maestra de nuestra casa esta fracturada, y es un problema moral. Esa viga atraviesa a todas las demás, como la economía, la política, la institucional, los negocios, la justicia, la seguridad ciudadana, el crimen organizado, los delitos de cuello y corbata, etc.

Si no arreglamos esa viga maestra, si no reponemos estándares éticos razonables como una regla de base, la reparación de lo demás no funcionará o durará muy poco.

Ahora tu voto es un "arma" real, pacífica y eficaz para ayudar a contener la fractura. ¿Crees que tu voto no servirá? El voto puede cambiar la historia. Recuerda el 5 de octubre de 1988, cuando "con un lápiz y un papel" terminamos una dictadura. O el plebiscito del 25 de octubre de 2020, cuando un 79 % elegimos darnos una nueva Constitución. ¿Y por qué no lo logramos? Porque elegimos mal, dos veces, a los miembros de la Convención Constituyente, que abusaron de sus mayorías circunstanciales, les faltó sentido común, tolerancia, mirada de largo plazo y de bien común para redactar un texto que nos gustara a la enorme mayoría y que debía durar más de medio siglo. Ninguna de las Convenciones fue capaz de cumplir el



¿Te hastía la corrupción?

¿Te enrabia el abuso y la discriminación? ¿Detestas

que quienes ejercen la

política sean mediocres,

que no cumplan sus tareas

y promesas, que carezcan

de decencia y honestidad?

¡Vota de manera ética,

inteligente y responsable!

¡Examina bien por quién

votar! Si tu voto se te escapa

en dirección equivocada,

rebotará en el muro y te dis-

parará de vuelta en el pie, y

tu indignación y decepción

se incrementarán, pero la

culpa también será tuya.

cometido o mandato que les dimos. ¿Es culpa de los convencionales? Sí. Pero también nuestra por elegirlos mal.

¿Y ahora, te quejas de lo que está sucediendo en el país? ¿Te hastía la corrupción? ¿Te enrabia el abuso y la discriminación? ¿Detestas que quienes ejercen la política sean mediocres, que no cumplan sus tareas y promesas, que carezcan de decencia y honestidad?

¡Vota de manera ética, inteligente y responsable! ¡Examina bien por quién votar! Si tu voto se te escapa en dirección equivocada, rebotará en el muro y te disparará de vuelta en el pie, y tu indignación y decepción se incrementarán, pero la culpa también será tuya.

¿Y por quién votar?

Yo pondría el eje de tu voto, en esta ocasión, en cuatro cosas, en el siguiente orden de preferencia: primero, en la calidad ética y humana del candidato o la candidata; segundo, en su capacidad de liderazgo y gestión para lograr que las cosas sucedan en la realidad y se hagan bien; tercero, en la calidad de sus propuestas; y cuarto, en sus ideas políticas o ideológicas generales.

Vota por un candidato o candidata que sea ético, que ojalá tenga una trayectoria concreta con una inclinación a ser prudente (que no es ser cauteloso, sino poner con energía todos los valores en juego, evaluar en lo concreto, ponderar y decidir lo mejor), honesto, tolerante, justo, confiable y responsable.

Revisa la conducta presente y pasada de tus candidatos en las redes sociales e internet. Trata de desentrañar cómo son y lo que piensan.

Quienes sean elegidos deberán dedicarse a pensar, decidir y ejecutar cosas muy concretas en tu comuna o tu región, de impacto directo en donde vives. Tu candidato debe tener capacidad de gestión para lograr que las cosas se decidan bien, que decididas realmente se ejecuten y se hagan bien.

Revisa las propuestas concretas del candidato para la comuna o para tu región. Verifica si son buenas ideas y efectivamente realizables o, bien, serán solo sueños.

Creo que la ideología o tendencia política no debieran marcar una diferencia muy relevante en la gestión municipal o regional. Pero bien, si te importa, elige dentro de la lista que representa esas ideas políticas en base a los criterios y prioridades que antes sugerí.

Ojo con los "independientes", impolutos y apolíticos. Normalmente no lo son. Si es una persona inteligente, seria, ética y le interesa la comunidad, tiene una visión de la sociedad. Por otro lado, también ten presente que tu voto en esta elección tendrá un efecto carambola, porque ya estás dibujando la política futura. Los que salgan electos seguirán después en una larga carrera política, escalando a ministro, diputado, senadores, etc.

Del pisco sour al consentimiento sexual

Siguendo las herramientas de las ciencias sociales, podemos considerar que el consentimiento se ha convertido en una norma social con expresiones legales y con un asentamiento cultural cada vez más consolidado. Sin embargo, pese a esto, pareciera que esta norma no logra orientar adecuada y generalizadamente la conducta sexual de las personas.

No hablaré de hombres y mujeres para no caer en binarismos excluyentes de la diversidad sexual existente, sino de personas. ¿Cómo se concreta el consentimiento sexual entre personas? Otra situación lamentable respecto de esta pregunta dice relación con la percepción de burocratización de los encuentros sexoafectivos, expresada en chistes, como que habría prácticamente que firmar un documento notarial para poder tener relaciones sexuales consentidas.

Lo grave no es el chiste, lo grave es la percepción que lo sostiene. Sin embargo, este chiste nos permite identificar las dificultades que implica hacer operar una norma social, el consentimiento, como un código de interacción que permita establecer el acuerdo o no para sostener y mantener relaciones sexuales bajo mutuo acuerdo.

Por códigos de interacción podemos entender las formas verbales y no verbales que permiten que dos personas



Algunas corrientes de las ciencias sociales utilizan el concepto de "anализador social" para referirse a un acontecimiento particular que da cuenta de problemáticas más generales. Desde esta perspectiva, en las denuncias de violación contra el exsubsecretario Manuel Monsalve y el exfutbolista Jorge Valdivia, el pisco sour se transforma en un analizador social, en la medida que genera debates sobre las relaciones sexoafectivas y específicamente sobre el consentimiento.

se entiendan sobre una situación particular, en este caso, el consentimiento para sostener y mantener relaciones sexuales bajo mutuo acuerdo.

En algunos casos, ya sea de manera espontánea, como resultado de interacciones previas o de una comunicación verbal explícita, las personas construyen códigos que les permiten entenderse y acordar los alcances y eventuales límites del consentimiento sexual. Sin embargo, muchas veces, esos códigos no existen y cada persona opera bajo sus propios códigos, los cuales pueden transgredir los límites de la otra persona.

Y aquí es donde volvemos a la norma, la cual ha establecido un código general, "no es no", pero que también supone ciertos códigos más específicos. Algunos ejemplos:

—Tener una cita no es consentimiento. Es un encuentro que eventualmente puede llevar a un encuentro sexual, pero bajo ninguna circunstancia supone la certeza de la ocurrencia del mismo.

—Compartir alcohol o drogas no es consentimiento. Si bien estas sustancias pueden acompañar el encuentro de las personas y facilitar una relación sexual, su consumo personal o compartido no implica consentimiento.

—Compartir un espacio íntimo no es consentimiento. Aun cuando el encuentro entre dos personas pueda avanzar hacia un espacio íntimo, incluso en un tono sexual explícito, siempre

existe la posibilidad de que la persona prefiera no tener una relación sexual. Esto incluye también la interrupción del desarrollo de relaciones sexuales.

Cabe destacar que esto es válido no solamente para encuentros casuales sino también para parejas estables. La violación también existe en la pareja cuando una persona obliga a su pareja a tener relaciones sexuales cuando esta no quiere.

Sin duda que muchos aspectos del consentimiento suponen el abandono de creencias y conductas fuertemente asentadas en el sentido común y, por lo tanto, el consentimiento y sus códigos pueden resultar contraintuitivos, absurdos, risibles e incluso ofensivos.

Sin embargo, el consentimiento implica un avance social significativo, ya que permite proteger a las personas en su integridad y dignidad y, por ende, avanzar hacia relaciones sexoafectivas más complejas, más interesantes y más amorosas.

En un contexto de hipersexualización de los cuerpos, de mucha soledad y de mucha dificultad para el encuentro humano, mediado por redes sociales que muchas veces entorpecen el encuentro más que facilitarlo, el consentimiento permite el autocuidado, el cuidado del otro, la comunicación mutua, y nos conecta con el valor de lograr construir una intimidad armónica, ya sea momentánea o más permanente, incluso con mucho pisco sour.



ROBERTO FERNÁNDEZ DROGUETT
PSICÓLOGO UNIVERSIDAD DE CHILE, PROGRAMA PSICOLOGÍA SOCIAL DE LA MEMORIA

La Semana.

TopFive

Rubros con mayor empleabilidad en Ñuble

1



Noticia Relacionada

En su cuarta sesión ordinaria del año, la mesa regional de empleabilidad encabezada por el Sence de Ñuble, Seremi de Trabajo y Gobierno Regional, conoció los proyectos privados que demandarán mano de obra local. Prestación de servicios tecnológicos como aulas virtuales, datacenter, redes de datos, entre otros y mejoramiento e innovación en la producción maderera, son los rubros que a corto y mediano plazo necesitarán personal para desarrollar lo planificado en Ñuble, según lo expuesto por representantes de las empresas VZION y Arauco. Las y los miembros del grupo de trabajo evidenciaron las oportunidades de articulación entre oferta y demanda de mano de obra, para lo cual coincidieron en que la región presta las condiciones necesarias para responder este requerimiento.

Eliminan perímetro de seguridad en el volcán

2



Noticia Relacionada

El Sernageomin informó que el complejo volcánico Nevados de Chillán se encuentra en baja actividad y estable, alcanzando una alerta técnica verde. Lo anterior de acuerdo al Reporte de Actividad Volcánica correspondiente al periodo de evaluación entre el 1 y el 30 de septiembre. En consideración a estos antecedentes técnicos proporcionados por el Sernageomin y según lo indicado en la Resolución Exenta N°906 de la Delegación Presidencial Regional de Ñuble en coordinación con la Dirección Regional de Senapred, se canceló el perímetro de seguridad alrededor del cráter activo del Complejo Volcánico Nevados de Chillán en Pinto y Coihueco, el cual se mantenía vigente desde diciembre de 2015 y actualizado en 2021.

Bajas temperaturas en noviembre y diciembre

3



Noticia Relacionada

Mañanas frías, tardes cálidas Es la tónica de la primavera en Ñuble. Una mañana con bastante frío y una tarde con temperaturas sobre los 23 grados. Pero durante este periodo, el fenómeno de "La Niña" realizaría un cambio en estas condiciones. "Se ha visto que el océano ha presentado temperaturas más frías, generando un proceso de La Niña. Esto hace que las temperaturas estén por debajo de los parámetros normales. Para este trimestre octubre-noviembre-diciembre, para las temperaturas mínimas se presenta una condición por debajo de lo normal. En Chillán, la temperatura promedio es de 8 o 9 grados, pero se esperan temperaturas por debajo de dichos promedios", explicó el meteorólogo de la Dirección de Meteorología de Chile, Matías Pino.

143 investigaciones por cigarros de contrabando

4



Noticia Relacionada

El pasado martes, Carabineros del COP Ñuble detuvieron a la dueña de un local de máquinas de juegos de azar, tras ser sorprendida en flagrancia vendiendo a los clientes cigarrillos de contrabando, en un operativo que además permitió confirmar que la mujer vendía alcohol sin contar con los permisos necesarios. Este es uno de los 143 casos de contrabando de cigarrillos que ha ejecutado la policía uniformada, y dentro de estos casos, la institución tiene 132 hechos que han finalizado con detenidos por dicho delito, más otros 11 procesos indagatorios en curso. "De estos últimos, se registran 140 detenidos en controles y fiscalizaciones rutinarias en sectores céntricos y estratégicos de las comunas", comentó el prefecto (s) de Ñuble, teniente coronel Julio Beltrán.

Patrulla forestal recorrerá comunas de Ñuble

5



Noticia Relacionada

La temporada de incendios forestales comenzó oficialmente en Ñuble durante esta semana para los distintos organismos a cargo, como la Corporación Nacional Forestal (Conaf), Bomberos o Carabineros. Esta última entidad realizó la presentación de la denominada "Patrulla Forestal" que se encarga de concretar patrullajes preventivos en distintas comunas de Ñuble. El plan incluye un refuerzo para identificar a las personas responsables de causar estos siniestros. Este año, el lanzamiento se realizó en Ninhue, y contempló un sobrevuelo durante la mañana por Quillón, Portezuelo, Ránquil y Ninhue, con el propósito de vigilar las comunas con mayor riesgo y detectar cualquier factor que pueda representar una amenaza de incendio.

EnRedes



Guillermo Gutierrez Sandoval. Una

vergüenza la demora en Huambalí, meses con calles cortadas, sin veredas y escombros por todos lados. Sin contar que dejaron las nuevas veredas más altas que las casas.



Viñateras Bravas Del Itata. Primero nos

invadió la industria forestal y ahora los proyectos energéticos, sobre todo parques eólicos.



@Yaz_zablach.

Absurdo pedir salida de @Carolina_Toha. Monsalve renunció y hay investigación en curso. La derecha se agarra de esto para ocultar su corrupción.



@agusluquis. Tohá

debería renunciar porque ha hecho todo mal! Oportunidad de gobernar mal aprovechada!



@vhaldemor. Hermosilla pasará de imputado a testigo protegido.



Haydee Parra. En todas las esquinas de Chillán venden a gritos los cigarros de contrabando.

Ellas rompieron los moldes
que su época les había
impuesto en el ámbito social,
laboral, económico y cultural.

Mujerescon Historia

Un enfoque de género
para la identidad de Ñuble

TODOS LOS MIÉRCOLES Y
VIERNES A LAS 16.30 HORAS
POR **RADIO LA DISCUSIÓN**,
94.7 FM Y 1340 AM



**Fondo de
Fomento**
Medios de
Comunicación Social



**RADIO
LA DISCUSIÓN**
Somostodaslasvoces

Proyecto financiado a través del FFMCS 2024



Se visualiza en la lógica de incorporar paulatinamente actividades informales hacia ámbitos de formalización"

DR. ARIEL YÉVENES
ACADÉMICO FACEA UDEC

FUE PUBLICADA ESTA SEMANA

Nueva Ley de Cumplimiento Tributario: ¿Cómo afectará a quienes reciben múltiples transferencias?

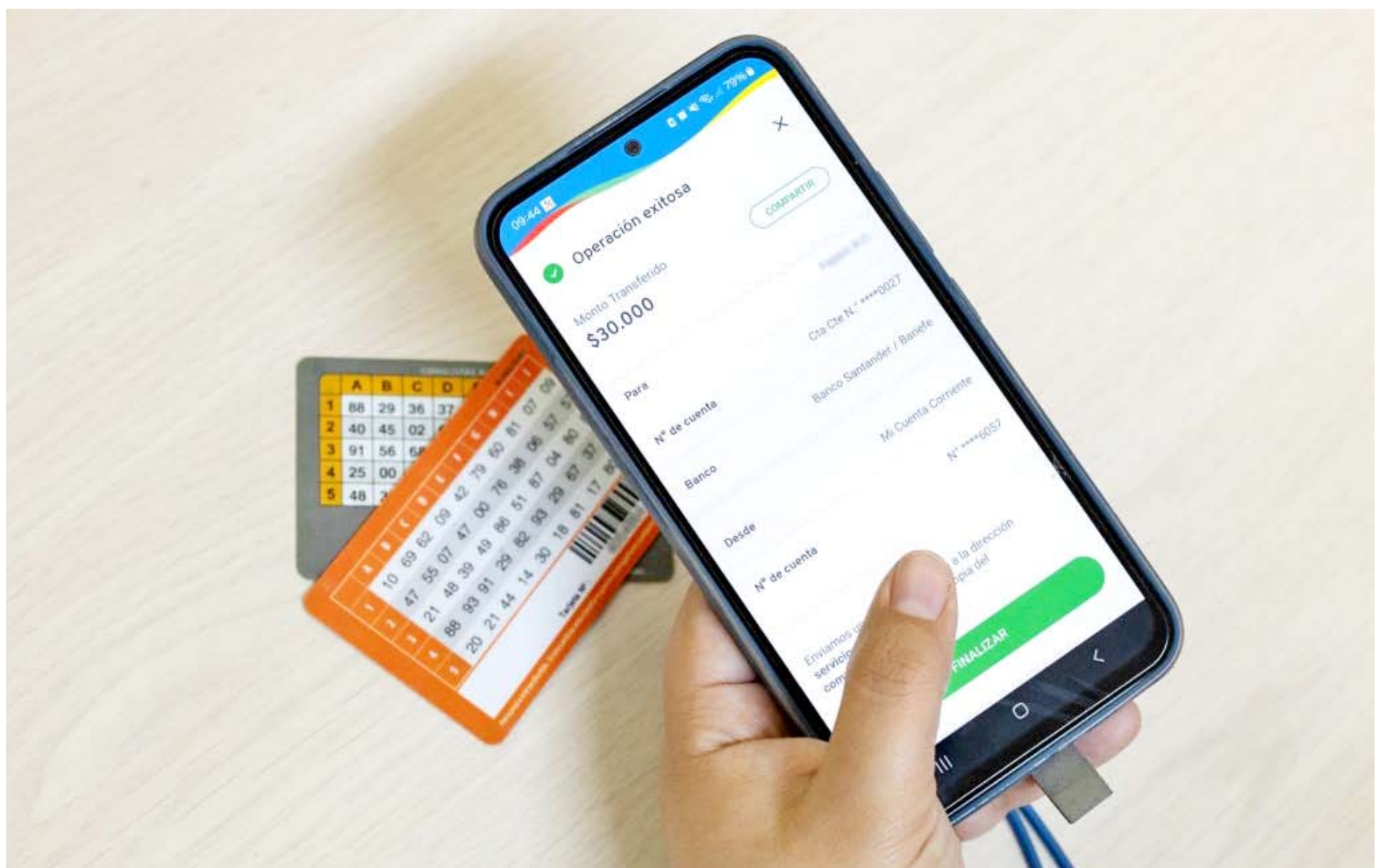
La nueva ley obliga a los bancos a reportar al SII cuando un contribuyente reciba más de 50 transferencias en un mes o 100 en seis meses. Según el académico de Facea UdeC, Dr. Ariel Yévenes Subiabre, la norma busca formalizar actividades

DANIEL MEDINA S. - NOTICIAS UDEC
diario@ladiscusion.cl
FOTOS: ESTEBAN PAREDES - DIRECCIÓN DE COMUNICACIONES UDEC

Un impacto profundo en la estructura económica del país y en la vida diaria de muchos contribuyentes generaría la nueva Ley de Cumplimiento de las Obligaciones Tributarias, despachada el pasado 25 de septiembre y publicada esta semana, busca ser una medida clave en la lucha contra la evasión fiscal y la informalidad económica.

Dentro de las múltiples disposiciones que contiene la normativa, uno de los aspectos más relevantes es la obligación de las instituciones bancarias de reportar al Servicio de Impuestos Internos (SII) cuando un contribuyente reciba más de 50 transferencias en un mes o más de 100 en seis meses desde distintas fuentes. Si bien esto busca cerrar brechas en el cumplimiento tributario e identificar flujos de ingresos que podrían estar fuera del sistema formal, también plantea desafíos para ciertos sectores de la economía.

El académico del Departamento de Administración de la Facultad de Ciencias Económicas y Administrativas de la Universidad de Concepción, Dr. Ariel Yévenes Subiabre, explicó que esta medida responde a la necesidad de formalizar actividades económicas que operan al margen del sistema tributario. "Se visualiza en la lógica de incorporar paulatinamente actividades informales hacia ámbitos de formalización", señala, destacando que esta fiscalización busca asegurar que quienes reciben múltiples pagos cumplan con sus obligaciones



tributarias.

Entre las principales ventajas de esta disposición se encuentra su capacidad para mejorar la transparencia en las transacciones financieras, dificultando la evasión de impuestos. Esto también puede incentivar a pequeños emprendedores y freelancers a regularizar sus actividades y formalizar sus negocios, lo que podría darles acceso a beneficios tributarios y mayor seguridad jurídica.

Sin embargo, el Dr. Ariel Yévenes advirtió que la medida también debe velar por evitar la sobrecarga administrativa y asegurar que las transferencias no relacionadas con la generación de ingresos comerciales sean correctamente identificadas.

La nueva norma legal, aclaró el académico, "requiere de ajustes y definiciones más precisas, que tiendan a simplificar procesos por una parte y por otra a una incorporación eficiente

de actividades, toda vez que en la generalización de la medida pueden darse situaciones donde algunas transferencias no se correspondan efectivamente con actividades económicas generadoras de lucro".

Entre las críticas que ha generado esta disposición se señala que se podrían ver afectadas personas que manejan transferencias legítimas, pero que no están relacionadas con actividades económicas, como cuentas compartidas o colectas solidarias. También puede perjudicar a pequeños emprendedores y trabajadores independientes que aún no están formalizados, quienes podrían verse forzados a pagar sanciones o multas si no se adaptan a las nuevas exigencias tributarias.

Una de las pretensiones de esta ley es incentivar la formalización de actividades económicas, pero el académico de Facea UdeC recor-

dó que la informalidad en Chile también está vinculada a factores estructurales de la economía como las carencias en materia de inversión privada.

"Gran parte de la informalidad en la actualidad obedece más bien al estancamiento de la inversión privada de la cual la economía chilena adolece en la presente coyuntura, donde no se han logrado generar puestos de trabajo de calidad y productividad suficientes, en función del surgimiento de proyectos productivos rentables, frente a lo cual muchas personas y familias buscan generar fuentes de sustento básicas para satisfacer sus necesidades de consumo", explicó.

Por ello, Ariel Yévenes manifestó que tan importante como regularizar las actividades económicas informales es fomentar un entorno económico que estimule la inversión y la creación de empleo de calidad.

La ley busca reducir la evasión de impuestos.

Críticas

Entre las críticas que ha generado esta ley se señala que se podrían ver afectadas personas que manejan transferencias legítimas, pero que no están relacionadas con actividades económicas, como cuentas compartidas o colectas solidarias. También puede perjudicar a pequeños emprendedores y trabajadores independientes que aún no están formalizados, quienes podrían verse forzados a pagar sanciones o multas si no se adaptan a las nuevas exigencias tributarias.

“EL AGUA NOS UNE PARA UNA REGIÓN DE ÑUBLE SOSTENIBLE”

Seminario abordará uso y gestión sostenible del agua

Organizado por la Facultad de Ingeniería Agrícola de la Universidad de Concepción y el Instituto Virginio Gómez sede Chillán. Contará con las relatorías de Marietta Montenegro, directora de Sostenibilidad de Essbio; y del Dr. Ricardo Barra, director del Centro Eula Chile.

NOTICIAS UDEC
diario@ladiscusion.cl
FOTOS: FACULTAD DE INGENIERÍA
AGRÍCOLA UDEC

El uso y gestión sostenible del agua en la Región de Ñuble serán los ejes de las charlas que se presentarán en el VII seminario de sustentabilidad y medio ambiente: “El agua nos une para una región de Ñuble sostenible”, organizado por el Departamento de Recursos Hídricos de la Facultad de Ingeniería Agrícola de la Universidad de Concepción y el Departamento de Formación Transversal del Instituto Profesional Virginio Gómez (IPVG) sede Chillán.

La actividad se desarrollará el martes 29 de octubre, a partir de las 16.00 horas, en el auditorio de la sede Chillán del IPVG (Av. Vicente Méndez 1240).

Según precisó el director del Departamento de Recursos Hídricos UdeC, Dr. José Luis Arumí Ribera, “el objetivo de la actividad es propiciar instancias de conversación y

29

de octubre a las 16.00 horas, se desarrollará el VII seminario de sustentabilidad y medio ambiente: “El agua nos une para una región de Ñuble sostenible”, en el auditorio el Instituto Profesional Virginio Gómez, sede Chillán.

reflexión que promuevan prácticas sostenibles en el uso y conservación del agua y también en estrategias para su gestión sostenible y no solo por parte de las y los estudiantes de la Universidad y del Instituto, sino que, en toda la comunidad de nuestra región”.

En virtud de ese objetivo, apuntó que “el seminario será una instancia para conversar de sostenibilidad y resiliencia hídrica en la industria sanitaria de Ñuble y también de los desafíos ambientales para la sostenibilidad gracias a la presentación

de una relatora y un relator representantes del sector privado y de la academia, respectivamente, porque, además, este seminario dará la oportunidad de fortalecer la colaboración e intercambio de conocimiento entre estos dos ámbitos”.

Esta sinergia, indicó el académico, “es primordial para que en conjunto podamos desarrollar soluciones innovadoras y prácticas, beneficiando con ello tanto al sector privado y público y en general a la comunidad en su conjunto”.

El seminario contará con las exposiciones de la ingeniera agrónoma, Magíster en Gestión de Empresas con especialización en Responsabilidad Social Empresarial, Marietta Montenegro Dihmes, directora de Sostenibilidad de Essbio, con la relatoría “Sostenibilidad y resiliencia hídrica en la industria sanitaria de Ñuble”; y del Doctor en Ciencias Ambientales, Ricardo Barra Ríos, director del Centro Eula Chile, profesor titular de la Facultad de Ciencias Ambientales UdeC e investigador principal del Crhiam, quien presentará “Desafíos ambientales

para la sostenibilidad”.

Por su parte, la académica Ruth Riquelme Rebolledo, coordinadora de Formación Transversal del Instituto Profesional Virginio Gómez, indicó que “con esta actividad, creamos espacios para el diálogo y la participación de las y los futuros profesionales en torno al agua como recurso vital”.

Añadió que “en general, los y las asistentes al seminario, podrán ampliar sus conocimientos al escuchar a expertos en el campo de la gestión del agua y sostenibilidad, inspirándose en la generación de nuevas ideas y soluciones prácticas que puedan ser implementadas en sus comunidades y lugares de trabajo; la idea es comprometerse con el futuro y ser parte de un gran movimiento hacia la sostenibilidad, que beneficie a las generaciones, no solo presentes, sino que también a las futuras de la región de Ñuble. Juntos, podemos hacer una diferencia real y positiva para nuestra región y ahí el lema: ‘El agua nos une para una región de Ñuble sostenible’.

En la actividad expondrán expertos en el campo de la gestión del agua y sostenibilidad.



Economicos .

01	COMPRAVENTA DE VEHÍCULOS	06	ARRIENDOS OFRECIDOS	11	TIEMPO LIBRE	16	ANIMALES PERDIDOS	21	PROPIEDADES VENDEN	26	AVES Y ANIMALES
02	ARRIENDO DE VEHÍCULOS	07	ARRIENDOS BUSCADOS	12	OCUPACIONES OFRECIDAS	17	ELECTRÓNICA INST. MUSICALES	22	PROPIEDADES COMPRAN	27	SERVICIOS
03	ACCESORIOS DE VEHÍCULOS	08	MOTOS Y BICICLETAS	13	OCUPACIONES BUSCADAS	18	MOTORES Y MAQUINARIAS	23	DECORACIÓN	28	COMPUTACIÓN
04	MODA Y BELLEZA	09	PATENTES	14	MATERIALES DE CONSTRUCCIÓN	19	MADERAS Y LEÑA	24	AGRÍCOLA	29	BIENESTAR Y SALUD
05	COMPRAVENTAS VARIAS	10	HOTELES Y PENSIONES	15	EXTRAVÍOS	20	EDUCACIÓN	25	PLANTAS Y FLORES		

Informaciones: 422201210. Avisos: avisos@ladiscusion.cl. Radio: radiotv@ladiscusion.cl. 422296032. Facturación: facturacionld@ladiscusion.cl. Administración: administracion@ladiscusion.cl. Ventas: 18 de Septiembre 721 - Chillán. Económicos: Valor con IVA por palabra Corriente: \$100 - Destacado: \$162 - Súper Destacado: \$201 (min 10 - máx. 30 palabras).

Corretajes

BULNES 387
FONOS: 998268169 / 42 2235000
jbarra@chillanweb.cl
www.jbarra.cl

Guía de Oficios

POZOS PROFUNDOS

Captación de Aguas

POZOS PROFUNDOS PUNTERAS HABITACIONALES Y RIEGO

Rosauro Acuña 387
Fonos: +56956671497
Email: sbs.maquinaria@gmail.com - Chillán

Guía Profesional

ABOGADO

PAMELA JIMÉNEZ SEPÚLVEDA
Abogada Magister en Derecho Penal
Otras áreas: Familia, Civil
Bulnes N° 832 oficina 8, Chillán
+56992437274
abogadapjimenez@gmail.com

ODONTOLOGÍA

DR. MIGUEL ÁNGEL CONTRERAS CARRASCO
Cirujano Dentista
Periodoncista
Atiende: de lunes a viernes
18 de Septiembre 685
42-2224361 - 982073937

DR. HELMUT SCHWEITZER DELAUNOY
Cirujano Dentista
Universidad de Chile
Implantes dentales - Rehabilitación
Constitución 882, Chillan
42-2324030
998876358

01 COMPRAVENTA DE VEHÍCULOS.

CAMIONETA Chevrolet Silverado Z 71 2010, full equipo, 4x4, neumáticos nuevos, pantalla touch, transferencia inmediata, +56993594717.
(335 - 559 - 205)

SE vende auto Opel mokka elegance, 1.2 turbo mecánico, color rojo, año 2022, 39.000 kilómetros. +56971299231.
(323 - 537 - 207)

05 COMPRARENTAS VARIAS.

VENDO sepultura de 3 cupos Parques de Chile, \$3.200.000. 934128397.
(223 - 041 - 205)

06 ARRIENDOS OFRECIDOS.

ARRIENDO \$650.000. Propiedad 1.764 mts2 tiene 2 casas, 5 dormitorios, 3 baños, bodega, apto residencial y/o comercial, sector poniente 993260497.
(340 - 604 - 205)

ARRIENDO local, oficina o bodega, Isabel Riquelme 1070. Cel. 979058754.
(329 - 547 - 205)

ARRIENDO excelente casa 3 dormitorios alfombrados, Bulnes 1163 living comedor amplio, cocina, patio, sin entrada auto, \$350.000. Dueño 993260497.
(340 - 603 - 205)

12 OCUPACIONES OFRECIDAS.

CAFÉ Mahuida, busca Ayudante de cocina 30 horas (Disponibilidad domingos y feriados) 979865720.
(063 - 606 - 206)

SE necesita personal con conocimiento en pastelería y panadería. Enviar CV a: msandoval@fuentealemanachillan.cl.
(050 - 554 - 206)

SE requiere maestro combustión para maquinaria agrícola y generación, con experiencia. Enviar CV: info@veraelec.cl o llamar 42-2464219.
(057 - 597 - 208)

21 PROPIEDADES VENDEN.

DPTO. Edificio Itata, 2D 2B, terraza, 4 cuadras de plaza de Armas. +56965398873.
(332 - 555 - 216)

QUILLÓN parcelas últimas unidades de 5.000 m2, desde \$40.000.000, vende José Inostroza +56997226552, www.propiedadesyparcelasquillon.cl.
(722 - 606 - 206)

27 SERVICIOS.

AMPLIACIONES casas, reparaciones techumbres, goteras, hojalatería, electricidad, gasfitería, pinturas. 950380178.
(341 - 616 - 207)

¿RECHAZARON tu pensión de invalidez? permítenos revisar tu caso. Abogado Alan Condesa y Natalia Oliva. Asesor previsual. 968296072, 995887415.
(197 - 953 - 205)

Legales

REMATE PARTICIONAL EN MODO MIXTO: VIDEO CONFERENCIA Y PRESENCIAL, ante Juez Partidor ELENA ACUÑA CORSINI. Viernes 8 de noviembre de 2024, 16:00 hrs. //Propiedad: Lote 7-A, Av. Avendaño 60 Sur, comuna de Quillón, 772,50 m2, casa, quincho y piscina.// Título: fs. 790 N°351, año 2019; fs. 84 N°57, año 2020 y fs. 2128 N°1566, año 2022, CBR Bulnes//Rol Avalúo 458-7 Quillón // Mínimo 4.769,23 UF// Garantía 476,923 UF. // Todo postor debe rendir caución por el 10% del mínimo, mediante vale vista endosable, depósito o transferencia a nombre del tribunal arbitral, cuenta corriente Banco Santander N° 82-52211-5, RUT. 6.811.129-3, informando a más tardar a las 12:00 del día anterior. El saldo de precio de la adjudicación deberá consignarse dentro de 5 días hábiles siguientes al remate. Bases disponibles en Primera Notaría de Bulnes; consultas y bases a abogadoelenacuna1@gmail.com. 13/03

2° Juzgado Civil de Chillán, Vegas de Saldías N° 1044, Chillán, en juicio ejecutivo, Rol C-2944-2023, Se rematará inmueble consistente en sitio y casa ubicado en Juan Carlos Jiménez número novecientos quince del Conjunto Habitacional "Villa Padre Alberto Hurtado" de la ciudad y comuna de Pinto, que corresponde al lote número ochenta y siete, inscrito a Fojas 3219, número 1560, año 2006 del Registro de Propiedad del Conservador de Bienes Raíces de Chillán , propiedad de AGUSTINA ALEJANDRA RODRÍGUEZ CHÁVEZ, que tiene una superficie de

298,10 m2. Rol Avalúo 74-12, comuna de Pinto, el día 12 de noviembre de 2024, a las 11:00 horas, El remate se realizará por videoconferencia a través del programa Zoom, para lo cual los interesados en participar deberán contar con computador o teléfono, en ambos casos, con cámara, micrófono y audio del mismo equipo y conexión a internet, siendo carga de las partes y postores el tener los elementos tecnológicos de conexión. Los interesados podrán rendir la garantía para participar en la subasta mediante depósito en la cuenta corriente del Tribunal N° 52100107414, RUT N° 60.309.012-8, efectuado mediante cupón de pago del Banco del Estado, obtenido desde el Portal www.pjud.cl. El comprobante de depósito deberá remitirse al correo electrónico jc2_chillan_remates@pjud.cl y jc2_chillan@pjud.cl con copia a lcardenas@pjud.cl y jmunozt@pjud.cl, junto a la copia digitalizada de la cédula de identidad del postor, el nombre completo, correo electrónico y teléfono, todo ello junto con identificar el Rol de la causa y hasta las 14:00 horas del día anterior a la fecha fijada para el remate, a fin de coordinar su participación vía correo electrónico y recibir el link con la invitación a la subasta por dicho medio. Para el caso de rendirse garantía mediante vale vista bancario, aquel deberá entregarse en dependencias del Tribunal hasta las 12:00 horas del día anterior al fijado para la subasta, acompañando además sus antecedentes personales y casilla de correo electrónico. La garantía que corresponderá a \$1.044.989 Mínimo de posturas \$ 10.449.891. Bases y Antecedentes juicio ejecutivo "COOPERATIVA DE AHORRO Y CREDITO ORIENTE CON RODRIGUEZ", ROL C-2944-2023, 2° JUZGADO CIVIL DE CHILLÁN. 24/27

¿Sabías que puedes ingresar a **nuestra web** y colocar tu aviso en nuestro diario digital desde **tu hogar?**

Ingresa a **ventas.ladiscusion.cl** ¡Y PUBLICA CON NOSOTROS!

LA DISCUSIÓN

comercial@ladiscusion.cl

COMPLETA COBERTURA EN **RADIO Y DIARIO LA DISCUSIÓN** DE LAS ELECCIONES REGIONALES Y COMUNALES DEL 26 Y 27 DE OCTUBRE

Sigue todas las alternativas del proceso que se realizará este sábado y domingo en la mayor plataforma informativa de la región.

VIERNES 26
ELIGE 2024
LA DISCUSIÓN



LA DISCUSIÓN



RADIO
LA DISCUSIÓN
Somos todas las voces

LA DISCUSIÓN 

País.

Caso Monsalve: Fiscalía indaga segunda agresión sexual



El exsubsecretario del Interior, Manuel Monsalve, suma una nueva presunta agresión sexual en marco de su denuncia por violación, que habría ocurrido el 23 de septiembre en el Hotel Panamericano. Según consignó La Tercera, el Ministerio Público indaga un hecho relatado por la víctima de la mañana siguiente al 22 de septiembre, día en que habría sucedido el delito sexual denunciado anteriormente. La denunciante señaló que aún en "estado de shock", le pidió al otrora funcionario de Gobierno que le aclarara qué ocurrió en la noche y le manifestó que se sentía mal, por lo que -declaró- Monsalve "procedió a darme dos pastillas para mi malestar". Posterior a esto, la mujer volvió a quedarse dormida, y antes del mediodía, apuntó a que sufrió un nuevo intento de agresión sexual. En ese sentido, tras permanecer inmóvil por los actos del exsubsecretario, relata que este le señaló que sentía que la estaba "forzando". Minutos después, la víctima abandonó el hotel. Estos antecedentes derribarían la versión planteada por Monsalve en primera instancia, quien declaró a la Fiscalía y a su círculo cercano que ambos habrían sido drogados y que no recordada nada de lo ocurrido.

ALTA CONVOCATORIA DURANTE EL SÁBADO

46,86% del padrón electoral ya votó en las municipales y regionales

Más de siete millones de electores concurren a votar este sábado. El titular de Servel destacó la alta convocatoria y enfatizó que un solo día no habría sido suficiente.

AGENCIAS
diario@ladiscusion.cl
FOTOS: AGENCIAS

Sobre un universo de 15.450.377 electores, han sufragado, a nivel nacional, un total de 7.240.054 electores, que equivalen al 46,86% del total de los electores habilitados para sufragar. Pasadas las 20.00 horas, el presidente del Consejo Directivo del Servicio Electoral (Servel), Andrés Tagle, comunicó el balance de la primera jornada de votación de las elecciones municipales y regionales de este fin de semana.

El titular del Servel enfatizó que el alto número de votantes justifica la decisión de realizar el proceso en dos días, recordando las dudas que habían surgido en el Congreso. "Queda saber cómo va a ser el día de mañana", añadió Tagle, recalando que si hubiesen votado los más de 13 millones que votaron en el plebiscito constitucional del año pasado "no lo hubiéramos podido atender en un día".

Andrés Tagle dijo que, con filas y demoras con 7 millones de votantes, "olvidense con 13 millones en un día". Ante esta norma transitoria, por delante, añadió, "nos queda ampliar el número de locales y reducir el número de electores por mesa".



Se trata de las primeras municipales y regionales realizadas con el nuevo sistema de voto obligatorio, reestablecido en 2022 después de 10 años de participación voluntaria, y se espera una participación cercana

al 80 %. "El día de hoy (ayer) ha sido un día similar a elecciones con cuatro votos que hacíamos, por ejemplo, con voto voluntario, como en la elección presidencial de noviembre del 2021.

En paralelo, el Gobierno informó sobre 62 detenidos y más de 300 mil excusas.

Es la capacidad normal que tiene un día para atender electores con cuatro votos. Y eso quedó demostrado", declaró Andrés Tagle.

El titular del Servel dijo que la jornada fue exitosa, destacando que a las 10 de la mañana ya se contaba con el 99% de las mesas instaladas. Tagle agradeció a los más de 150 mil vocales de mesa y recomendó a las personas que irán a sufragar este domingo anotar sus candidatos con anticipación para agilizar el proceso.

El proceso electoral se reanudará hoy, a partir de las 8.00 hasta las 18.00 horas. Esta noche, los votos serán custodiados por las Fuerzas Armadas.

Las elecciones se celebran en un ambiente de gran crispación política y están marcados por la situación de seguridad pública y por distintos escándalos que salpican tanto al oficialismo como a la oposición.

El Gobierno del Presidente Gabriel Boric medirá en las urnas su gestión de la crisis de inseguridad y de la denuncia por violación contra el exsubsecretario del Interior Manuel Monsalve, hasta la semana pasada uno de los políticos mejor evaluados y cuya renuncia ha abierto fisuras en el oficialismo.

La oposición, en cambio, acude muy fragmentada, ya que no se logró un acuerdo entre Chile Vamos y el Partido Republicano. La UDI, RN y Evópoli tratarán de contener una posible fuga de votos a la tienda de José Antonio Kast por distintos escándalos de corrupción que le han afectado en los últimos tiempos, en especial el caso Hermosilla y todas sus aristas.



Nos queda ampliar el número de locales y reducir el número de electores por mesa"

ANDRÉS TAGLE
SERVEL



Alcaldesa de La Pintana sufrió intento de agresión cuando fue a votar

La alcaldesa de La Pintana y candidata a la reelección, Claudia Pizarro (DC), sufrió un intento de agresión mientras se encontraba en su local de votación durante estas elecciones municipales. Según la información preliminar, la jefa comunal acudió a sufragar al Liceo Municipal Pablo de Rokha en compañía de su comando, que celebraba y cantaba su cumpleaños número 60. En ese momento, se encontraron con un grupo de detractores que intentó agredirla; situación que inició

la hermana de la jefa comunal, que se molestó porque además iban acompañadas de su padre. Asimismo, estas personas comenzaron a gritar consignas en contra de la gestión de Pizarro. Frente a esto, ella respondió en TVN: "Quien grita más no es quien gana, sino el que tiene mayoría en las urnas". "Hoy día lo más importante es tener una mayoría nacional, el deber cívico es lo más importante", manifestó. El incidente, sin embargo, no pasó a mayores ni registró lesionados.

Mundo

Trump y Vance fueron víctimas de ciberataques chinos



El expresidente y candidato republicano a las presidenciales, Donald Trump, y su candidato a vicepresidente, el gobernador JD Vance, fueron el objetivo de un ciberataque vinculado al gobierno chino, según indicaron medios locales. Los piratas informáticos chinos, que podrían haber jaqueado varias redes de comunicaciones estadounidenses, fijaron como objetivo la información de los teléfonos utilizados por los candidatos opositores.



Hizbulá condenó ataque “traicionero” de Israel a Irán y acusó a EEUU de apoyarlo

El grupo chií libanés Hizbulá condenó este sábado el “traicionero” ataque lanzado esta madrugada por Israel contra diferentes puntos de Irán y acusó a Estados Unidos de dar “apoyo explícito y pleno” a esa acción, y también a “las tragedias” en la Franja de Gaza y El Líbano. “Hizbulá condena enérgicamente la traicionera agresión sionista contra la República Islámica de Irán y la considera una peligrosa escalada a nivel regional que refleja el carácter agresivo de la entidad ocupante que comete masacres, tragedias y destrucción con el apoyo explícito y pleno de los Estados Unidos”, dijo el grupo en un comunicado. En este sentido, indicó que Washington “tiene toda la responsabilidad por las masacres, las tragedias y el dolor”, algo que el grupo ha recordado en diferentes ocasiones después de que este país haya destinado cifras récord de asistencia militar a Israel desde el inicio de la guerra en la Franja de Gaza. “Creemos que este flagrante ataque a la soberanía nacional iraní y a la querida República Islámica del Irán nunca afectará su posición firme y franca y su pleno apoyo en varios niveles a los pueblos palestino y libanés”, indicó la formación, que en los últimos meses ha sufrido numerosas pérdidas por los ataques de Israel en el Líbano. Asimismo, alabó “el éxito de las Fuerzas Armadas iraníes, con sus diversas especializaciones y unidades, al enfrentar exitosamente este traicionero ataque”, mientras que extendió sus condolencias a las autoridades de Teherán por la muerte de al menos dos soldados en los bombardeos israelíes.

AVIACIÓN MILITAR Y ARTILLERÍA TAMBIÉN INFLIGIERON DAÑOS

Tropas rusas tomaron otra localidad en Donetsk y bombardearon aeródromos ucranianos

El Ministerio de Defensa de Rusia informó que “las unidades de la agrupación militar Sur liberaron Alexándrópol”, de aproximadamente 500 habitantes, tras intensos combates.

El mando militar ruso lleva varias semanas informando de avances en el Donbás, que confirman sus planes de hacerse con los principales fuertes de Ucrania en el este del país.



AGENCIAS
diario@ladiscusion.cl
FOTOS: AGENCIAS

Las fuerzas rusas tomaron la localidad de Alexándrópol, en la región ucraniana de Donetsk, y atacaron varios aeródromos y almacenes de drones ucranianos, informó este sábado el Ministerio de Defensa de Rusia en su parte de guerra diario. “Las unidades de la agrupación militar sur liberaron la localidad de Alexándrópol en la república popular de Donetsk”, comentó en Telegram el mando ruso. Esta pequeña localidad, de apenas medio millar de habitantes, está

ubicada en las cercanías de las ciudades de Gorniak y Selídovo, donde tienen lugar intensos combates como parte del avance de las fuerzas rusas en dirección al importante nudo logístico de Pokrovsk. Defensa informó también que durante la última jornada “la avia-

ción militar, los drones de asalto, las tropas de misiles y la artillería (...) infligieron daños a la infraestructura de aeródromos militares, almacenes de drones y puntos de concentración de fuerzas vivas y equipamiento bélico enemigo en 149 zonas”. El mando militar ruso lleva varias semanas informando de avances en el Donbás, que confirman sus planes de hacerse con los principales fuertes de Ucrania en el este del país antes de la llegada del invierno. La actual ofensiva rusa en el este ucraniano inició en octubre de 2023, después de que fracasara la contraofensiva ucraniana.

Territorio

Según el proyecto UA War Infographics, en los últimos dos meses Rusia ha tomado bajo su control 5,5 veces más territorio en Ucrania que en todo 2023.

PLAN CUADRANTE CHILLÁN

CUADRANTE 1: 97 669 66 13
Norte: Bandedón central Av. Ecuador; **Oriente:** Bandedón central Av. Argentina; **Sur:** Bandedón central Av. Collín; **Poniente:** Bandedón central Av. Brasil.

CUADRANTE 2: 97 669 66 17
Norte: Límite comunal San Nicolás/San Carlos; **Oriente:** Eje central Av. Andrés Bello entre Chacabuco y límite comunal Coihueco/San Carlos; **Sur:** Bandedón central Av. Ecuador.

CUADRANTE 3: 97 669 66 22
Norte: Centro puente El Ala, centro río Ñuble hasta Centro Ruta 5, límite comuna San Nicolás; **Oriente:** Centro Ruta 5 y bandedón central de Av. O'Higgins hasta Av. Ecuador.

CUADRANTE 4: 97 659 79 92
Norte: Límite Portezuelo; **Sur:** Límite Chillán Viejo; **Este:** Límite 2da. Comisaría Chillán; **Oeste:** Límite Ránquil.

CUADRANTE 5: 97 669 66 10
Norte: Sur bandedón central Collín, entre bandedones centrales Av. O'Higgins y Av. Argentina; **Oriente:** Poniente eje central variante Collín, entre ejes centrales Collín y Barros Arana al poniente eje central.

CUADRANTE 6: 97 669 65 85
Norte: Sur eje central Cristóbal Colón, entre ejes centrales Collín y Covadonga; **Sur:** Eje central Covadonga, entre ejes centrales Cristóbal Colón y Los Puelches; **Poniente:** Eje central Los Puelches entre eje central Covadonga.

CUADRANTE 7: 97 669 65 89
Norte: Av. Francisco Ramírez desde Av. Argentina hasta Av. Libertad Oriente; **Este:** Desde prolongación Av. Libertad Oriente hasta límite predial norte eje Calle Río Las Minas; **Sur:** Av. Circunvalación centro desde límite predial norte eje Calle Río Las Minas hasta proyección Calle Esmeralda, desde proyección sobre Av. Circunvalación hasta Av. Los Puelches; **Oeste:** Av. Argentina centro, desde Cristóbal Colon hasta Av. Francisco Ramírez.

CUADRANTE 8: 93 403 74 09
Norte: Chacabuco y Ruta N-49, desde Ruta N-45; **Este:** Límite urbano comuna Chillán; **Sur:** Av. Libertad Oriente y Av. Francisco Ramírez; **Oeste:** Av. Argentina y Av. Vicente Méndez centro.

El fuego: secreto para superar la muerte



Ziley Mora Penrose
Escritor, etnógrafo y filósofo

La vieja cultura mazdea de los montes Zagros (hoy Afganistán e Irán), la que inaugura Zoroastro o Zaratustra, llamó Atar al primer dios de la humanidad. Este dios (tbn Adhur) posteriormente fue clasificado por esta cultura aria nómada en cinco categorías: desde el fuego del corazón (Atash Bahram) hasta el fuego puro encendido en el paraíso ante Ohrmazd, con la gloria real de la ley divina o Jwarna. Que en medio del frío y montañoso desierto apareciera la rosca vertical de sus chispas, era un suceso prodigioso que no podía sino ser sagrado. Desde esa época, entonces, la humanidad intenta robar y domar el escorpión o salamandra del fuego. Cuando frente a la estufa o chimenea, al encender el fuego, en verdad, si lo hacemos con respeto y gratitud, estamos repitiendo el gesto de reverencia a ese Atar, el primer dios que ya en Sumeria y Persia adorábamos. Allí, los primeros templos fueron dedicados al fuego. Porque de frente a este prodigio se exigía oración diaria para así convocar la energía divina y encender o potenciar el fuego de la fuerza vital humana. Luego, en la Grecia arcaica, aparecerá Prometeo, el símbolo de la osadía humana por apoderarse del fuego más alto, es decir, el fuego de la conciencia.

Para los arios-persas antiguos, en fuego era “la Mejor Verdad” (Urdibihisht), la divinidad inmortal que lo protegía. Y por lógica, Ahriman, el espíritu maligno destructor, mora en la oscuridad, en la Casa de las Mentiras, donde no hay fuego ni luz, originando al demonio Drugh, la Mentira, agente de todo desorden. Nada grande, pues, nada verdadero, nada trascendente se ha hecho sin fuego en el corazón. Bienvenido Atar, fuego bendito de toda nueva puerta -cada nuevo día es un portalizador de viday luz en el comienzo de cualquier etapa. Por eso, durante el misticismo de la escolástica cristiana, a nuestro espíritu/ alma se le llamaba “chispa divina”.

En el principio existía el fuego y el verbo veraz. Lo afirma la Biblia. Pero



El demonio solo se lleva a los que no tienen ordenadas sus partículas; suele retroceder frente a los que no tienen miedo, pues eso le indica que han sabido someter sus discolas fuerzas a un deseo claro e intenso. Es decir, a un fuego, a una pasión superior que con su ardor y luz unifique y temple su alma. Y se tiene miedo solo cuando no se posee un propósito indomable.



también al final seremos juzgados según el fuego, según comprendamos el verbo (el significado) de la pregunta por el fuego. Este es precisamente el tema central del mito mapuche de la Trempüllkawe, la jueza divina -la ballena balsera de los muertos- que evaluará nuestra alma desencarnada. Ella nos hará la pregunta de las

preguntas: ¿Traes fuego (la marca) en tus antebrazos? Es decir, ¿qué abrazaste, y qué te abrazó (te llenó de brasas) en la vida? Esto significa ¿tienes claro tu sueño poderoso? ¿tu visión? ¿tu misión? ¿Qué es lo que hace arder tu alma? En síntesis, ¿cuál es el propósito de tu vida? ¿qué amas? ¿qué te mueve? Si esta pregunta, de

frente a la Isla Mocha, es respondida con total certeza, entonces al llegar a esa otra orilla, el alma será liberada, donde podrá elegir conscientemente su próximo destino.

Salvar la muerte del alma y así evitar repetir ciegos las mismas vueltas de la vida anterior (mongen), puede entonces efectuarse por medio de hacerse esta diaria evaluación: ¿Qué estoy haciendo por cultivar mi fuego? Por tanto, la pista mapuche para acceder al fuego interior es “servir al propio Dueño”, al Ngen singular. Esto es, subordinar todo el Ser al centro interior, al genio interno, al daimon, al Sí Mismo. (La enfermedad aparece cuando servimos a un dueño ajeno, cuando hay extravío, como cuando todo el Ser está bajo la dominación de un ego impostor).

Digamos de paso que, en el rito cristiano, el mantra clásico de servicio al dueño es “Hágase tu Voluntad” ¿Estamos sintonizados con el Dios interior, nuestro Dueño, con el dictado del Ser interior?. Requerimos disponer de un propósito indomable para así acorazar la voluntad con un fuego interior. Entre los mapuche, quienes no tienen deseo propio son autómatas, zombies; son los witrinalwe, “los que le han chupado el deseo del alma”. Son, los réprobos, los perdidos, los esbirros del wekufe, del “mal forastero”, que a causa de no disponer de autoconsciencia se vuelven alimento instrumental del mal, del “demonio”, ese padre de la mentira. El demonio sólo se lleva a los que no tienen ordenadas sus partículas; suele retroceder frente a los que no tienen miedo, pues eso le indica que han sabido someter sus discolas fuerzas a un deseo claro e intenso. Es decir, a un fuego, a una pasión superior que con su ardor y luz unifique y temple su alma. Y se tiene miedo sólo cuando no se posee un propósito indomable, que impedirá flaquezas, abandono o huidas. Y esa misma pasión nos llevará a pararnos en el mundo en actitud guerrera, permanecer despiertos y a vivir con autonomía y autogobierno.

Guía

de **oficios y servicios**

PUBLICA CON NOSOTROS!

CONTACTA A NUESTROS EJECUTIVOS

Amalia Reyes	981591398
Gabriel Gutiérrez	978893294
Sonia Faúndez	998255390

comercial@ladiscusion.cl

LA DISCUSION

Nostalgia visual: la literatura como memoria viva

Dedicada a mi padre, en el día de su cumpleaños. La literatura no es solo palabras impresas en una página, sino una poderosa máquina del tiempo, una puerta hacia un pasado que a menudo se siente tan lejano como irreparable. Al leer una novela como *Hijo de Ladrón* de Manuel Rojas, no estamos simplemente siguiendo la historia de un personaje, un hombre joven arrojado a la lucha por sobrevivir en un mundo hostil; estamos entrando en una representación detallada de las calles de Santiago de inicios del siglo XX, con sus cantinas, sus mercados atestados, y las sombras largas de una ciudad todavía en construcción. La narrativa de Rojas es más que un relato de vida marginal; es una acuarela cargada de grises y sepías, donde la luz de los faroles ilumina con precisión la desesperanza de una época y sus sueños rotos. La nostalgia visual en su obra se transforma en una lente poderosa, que permite al lector no solo ver, sino también sentir la precariedad de la época.

Este recurso literario, la construcción de imágenes detalladas, se convierte en el verdadero protagonista de novelas como *Santa María de las Flores Negras* de Hernán Rivera Letelier. La obra recrea la masacre de los obreros salitreros en Iquique en 1907, con una fuerza descriptiva que convierte cada rincón de la oficina salitrera en un espacio visualmente palpable. Rivera Letelier no solo nos narra la historia de un grupo de trabajadores desesperados por mejorar sus condiciones de vida; nos coloca en medio de la plaza, bajo el sol abrasador, con el polvo del desierto en el aire, el calor agobiante y la tensión a flor de piel. La manera en que el autor describe el sudor, el polvo en las botas, y los rostros curtidos por el sol, logra crear una imagen mental que se impregna en la memoria del lector, evocando una época de luchas y sacrificios.

La literatura chilena ha sabido utilizar la nostalgia visual como una herramienta eficaz para explorar el pasado. Las



Esta forma de literatura nos obliga a enfrentarnos con lo que ha cambiado y lo que permanece igual. Nos recuerda que la historia no es solo una serie de hechos y fechas, sino un conjunto de experiencias humanas que, a través de la literatura, pueden ser revividas y reinterpretadas.

Las imágenes creadas por Rojas y Rivera Letelier no solo reconstruyen el pasado, sino que también revelan cómo ciertos aspectos de la vida chilena son, en esencia, atemporales. La nostalgia visual, entonces, no es solo un recurso narrativo, sino una herramienta de análisis y de conexión con el presente.

descripciones detalladas, en lugar de ser simples adornos literarios, cumplen una función más profunda: reconstruir y rescatar lo olvidado, invitando a una reflexión sobre el ayer. A través de la lectura, se permite al lector revivir momentos históricos significativos, comprender sus dinámicas y percibir cómo estos eventos históricos siguen resonando en el presente. Las palabras de Rojas y Rivera Letelier no son meras crónicas de lo que fue; son intentos de inmortalizar la historia a través de una narrativa que convierte lo abstracto en tangible, lo perdido en recuperable. Así, la literatura se convierte en un arte visual, en un acto de creación de imágenes en la mente del lector, imágenes que pueden conmover, provocar e inspirar.

Sin embargo, la carga visual en estas obras no solo evoca el pasado en sí mismo, sino que también ilumina aspectos que todavía persisten en la realidad actual. Al describir los barrios marginales de Santiago en *Hijo de Ladrón*, Rojas no solo da cuenta de un momento histórico determinado, sino que expone las raíces de la desigualdad y la marginalización, elementos que, tristemente, aún resuenan en la sociedad contemporánea. La pobreza, la lucha por la dignidad, y la búsqueda de una identidad propia son temas que siguen siendo pertinentes, haciendo que la nostalgia visual en la obra de Rojas no se limite a la mera evocación de tiempos pasados, sino que cobre una dimensión crítica y actual.

De igual manera, *Santa María de las Flores Negras* no solo nos recuerda una de las tragedias más significativas de la historia laboral chilena, sino que también refleja la constante lucha por los derechos de los trabajadores, una realidad que sigue presente en el Chile contemporáneo. La masacre de los obreros en la novela de Rivera Letelier no es solo un suceso aislado del pasado, sino una metáfora de la persistencia de la desigualdad y de la tensión entre las fuerzas del capital y el trabajo. La nostalgia visual en este contexto se transforma en un recorda-

torio de que ciertos problemas y luchas no desaparecen con el paso del tiempo; simplemente cambian de forma, pero su esencia permanece.

La capacidad de las novelas para revivir el pasado a través de imágenes detalladas tiene una implicancia más profunda en la identidad cultural de Chile. La literatura no solo nos permite ver cómo era la sociedad en ciertos momentos históricos, sino que también nos invita a cuestionar lo que hemos heredado de esos momentos. La nostalgia visual, entonces, se convierte en una invitación a la reflexión y al reconocimiento de los elementos culturales que todavía forman parte de la identidad chilena. Rojas y Rivera Letelier, con su narrativa vívida y casi cinematográfica, no solo nos presentan una historia para leer; nos ofrecen un espejo en el cual observar la continuidad de ciertos rasgos y conflictos en la vida chilena actual.

Esta forma de literatura nos obliga a enfrentarnos con lo que ha cambiado y lo que permanece igual. Nos recuerda que la historia no es solo una serie de hechos y fechas, sino un conjunto de experiencias humanas que, a través de la literatura, pueden ser revividas y reinterpretadas. Las imágenes creadas por Rojas y Rivera Letelier no solo reconstruyen el pasado, sino que también revelan cómo ciertos aspectos de la vida chilena son, en esencia, atemporales. La nostalgia visual, entonces, no es solo un recurso narrativo, sino una herramienta de análisis y de conexión con el presente.

Al final, la literatura que evoca el pasado con tal carga visual no solo permite al lector revivir lo que fue, sino que lo desafía a cuestionar lo que es. La nostalgia visual en las obras de Rojas y Rivera Letelier no es meramente un viaje sentimental hacia tiempos antiguos; es un medio para comprender la profundidad y complejidad de la experiencia humana, un recordatorio de que el pasado, con todas sus sombras y luces, sigue presente de maneras inesperadas.



Alejandro Arros Aravena
Doctor en Educación, Académico
Departamento de Comunicación
Visual UBB

GUÍA PROFESIONAL

PON EN MANOS DE NUESTROS LECTORES
TU COMPROMISO PROFESIONAL

**CONTACTA A
NUESTROS
EJECUTIVOS**

SONIA FAÚNDEZ **998255390**
GABRIEL GUTIÉRREZ **978893294**
AMALIA REYES **981591398**

comercial@ladiscusion.cl

LA DISCUSIÓN

