

# Mujeres de Ñuble

LA DISCUSIÓN

Closet de Julieta en Ñuble

## Lazos que *potencian* la región

Fueron Mujeres  
de Ñuble  
P. 4-7

Encuentro  
Líderes del Agro  
P. 10-11

Vida Social  
Corparauco  
P. 20-21



EDITORIAL

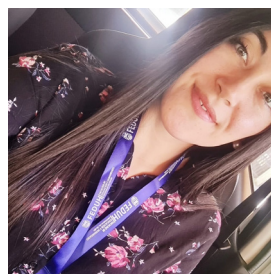
Que tenemos de todo en Ñuble lo hemos repetido una y otra vez. Pero hoy lo decimos más fuerte. Estamos felices de la oportunidad de conocer cada día más de esta tremenda Región. Fuimos invitadas a participar como jurado de la tercera versión de los Premios Enoturismo Chile. Comprobamos en terreno como de a poco va creciendo y armándose este rubro tan potente. Viña Mujeres Itata y Viña Prado resultaron ganadoras regionales de los premios Enoturismo. Ambas Viñas del Valle del Itata son lideradas por mujeres y fueron elegidas por votación popular en las categorías Mejor Experiencia Enoturística y Viña Emergente. Ambas fueron Mujeres de Ñuble. Las dos cuentan con todo nuestro apoyo y sabemos que seguirán creciendo de la mano de todas las Mujeres de Ñuble. Ellas se están abriendo camino, haciendo una gran labor. Nosotros estamos mostrando todo su talento "catapultándolas", haciéndolas brillar. Ahora, requieren el apoyo de todo Ñuble para poner en valor a nuestro querido Valle del Itata.

Equipo Mujeres de Ñuble 

SUMARIO  
Octubre 2024 - N°10

4-5-6-7

8



fuieron Mujeres de Ñuble. Historias inspiradoras de mujeres ¡Imperdible!



convivencia escolar, cómo enfrentar los desafíos en los colegios y escuelas.

10 - 11

19



Mujeres Líderes del Agro. Exitoso encuentro se realizó en Hotel Nevados de Chillán.



Innovación. Charla de Barbarita Lara para estudiantes.

12 - 13



El Closet de Julieta llega a Ñuble. La Expo más grande del sur de Chile en nuestra región.

20 - 21



14 - 15

Novedades en Clínica Andes Salud Chillán.

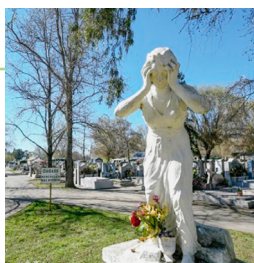
18



Vida Social. El gran encuentro de empresario y emprendedores que realizó Cooperauco.

16 - 17

Cementerio Municipal y sus grandes historias.



Lo mejor de la Moda para casa y jardín.

22

Destacadas visitas capacitan en Viña Jardua.



Collage digital: Carolina Cox (@carocox\_)



## Potencial del Enoturismo en el Valle del Itata: Identidad, Desafíos y Oportunidades

Por *Liliana Puentes Cartes*

El Valle del Itata es mucho más que un paisaje vitivinícola: Es el corazón de la historia y el patrimonio. Como una de las regiones vitivinícolas más antiguas de Chile, este valle tiene una riqueza inigualable. Desde la llegada de los jesuitas en la época colonial, quienes trajeron las primeras cepas que aún hoy en día son la esencia de nuestros vinos, este legado no solo representa el pasado, sino que también marca el camino hacia el futuro del Enoturismo en Ñuble, donde hemos logrado avances significativos para visibilizar nuestra cultura.

La experiencia turística en el Valle del Itata ha crecido con las diversas actividades que hoy ofrecen las viñas, que invitan a los visitantes a sumergirse en la tradición local. He sido jurado de los Premios Enoturismo Chile, por tres años consecutivos lo que me ha permitido ver cómo hemos avanzado para consolidar una oferta turística auténtica, enfocada en el valor de nuestras **cepas patrimoniales, como la país, el cinsault y el moscatel de alejandría por mencionar algunas. Y que nos invitan a trabajar fuertemente en una experiencia turística significativa.** Estas acciones son una muestra de que estamos en el camino correcto, pero aún quedan desafíos importantes por superar.

Es necesario seguir trabajando en aspectos cruciales para mejorar la experiencia. Hoy el turista que visita Ñuble quiere probar los mostos de nuestro valle y deleitarse con la gastronomía local, aquella que nos identifica, por eso es imperativo que la comida esté en el contexto de un relato identitario y con un buen servicio. Sin embargo, el verdadero desafío es fortalecer la identidad gastronómica de la región. Nuestros vinos merecen estar presentes en la carta de cada restaurante local, no solo como una oferta más, sino como el eje central de una gastronomía que refleje nuestra historia y tradiciones.

Como apasionada de esta tierra, creo firmemente que el Enoturismo puede ser el motor de un Valle del Itata empoderado, donde la economía circular y el turismo sostenible sean las claves del desarrollo. No necesitamos compararnos con otros valles, ya que lo que nos define es nuestra autenticidad, las cepas tradicionales y una gastronomía que sea fiel reflejo de la experiencia única que ofrecemos a los turistas. Mi sueño como una enamorada de mi región es ver al Itata brillar por su identidad propia, por el orgullo de su gente, y por una industria que fomente la paz, la sostenibilidad y el orgullo de nuestras raíces.

## Ellas fueron Mujeres de Ñuble:

# Inspiración y fuerza femenina

Las nueve historias de esta edición representan la diversidad, fuerza y creatividad que caracterizan a las Mujeres de Ñuble. Ya sea a través de sus emprendimientos, sus luchas personales o su contribución a la cultura y la educación. Cada una de ellas ha encontrado una forma única de marcar la diferencia en su comunidad. Si quieres ser una de ellas o saber más escríbenos a @mujeresdenuble



### La psicóloga que forja vínculos fuertes

María Eugenia Quijada Sepúlveda, ( 37 años, El Carmen ), es psicóloga de profesión. Casada con "Andre" y madre de Cristóbal y Demian, 7 y 4 años.

Hija de padres agricultores, se siente orgullosa de sus raíces y de su infancia en el campo donde reconoce que fue libre, aunque su adolescencia estuvo atravesada por una depresión. Es la primera integrante de su familia en tener un título profesional, luego sus dos hermanas menores continuaron en esa senda.

Creadora de la cuenta @vinculosyfamilias, proyecto que lidera en Chillán de manera paralela a su labor como docente en la Universidad del Bío Bío.

Como profesional ofrece servicios de atención psicoterapéutica, su enfoque está centrado en la atención de la primera infancia. "La salud mental perinatal es muy relevante tanto para la madre como para su bebé. Es un período altamente crítico la primera infancia, es donde se construyen las bases, el radier de la casa en términos de apego, de sentido de sí mismo, socialización y otros muchos aspectos relevantes para la salud mental de nuestros hijos", aclara.

Para María Eugenia ser parte de "Mujeres de Ñuble" ha significado "una vitrina para dar a conocer mis batallas cotidianas y mi perfil profesional. Desde mi mirada es relevante humanizar al terapeuta, acercarlo a las personas. En el que mis dolores y aprendizajes no son tan distintos a los que tienen las personas".

### Guardiana de la tradición vinícola

María Loreto Alarcón Müffeler vive en tres mundos paralelos. Se ha desarrollado como técnico agrícola, traductora en inglés y como profesora de yoga. Ella está detrás de "Viña Mujeres Itata", un viñedo con sello femenino fundado originalmente por su abuelo y padre, que se ha encargado de preservar y proteger. Junto a su hija Josefa viven en medio de un bosque, rodeada de vides que fueron plantadas por ellos.

Su proyecto de enoturístico ha desafiado los convencionalismos de la industria vitivinícola. Viña Mujeres Itata, abierta al turismo desde hace más de cinco años, ha logrado combinar la producción de vinos ancestrales con experiencias únicas, que van más allá del simple acto de degustar una copa. Este emprendimiento ha optado por un enfoque colaborativo e intuitivo, creando un espacio donde el apoyo mutuo de mujeres invitadas son la clave.

"Esto porque las experiencias se van gestando y creando con el apoyo y la creatividad de otras mujeres invitadas a participar. Hemos contado con la valiosa colaboración de psicólogas, terapeutas holísticas, sommeliers, sahumadoras, bailarinas, entre otras. Su aporte y amor los atesoro con el alma", destaca.

Para Loreto ser convocada a Mujeres de Ñubles ha sido muy especial. "No sólo por visibilizarnos, sino que también por reconocernos como mujeres de valor. Empoderadas, resilientes, fuertes, generosas, creadoras, sanadoras, comunicadoras y tantas facetas más", reconoce.





**Emprendedora, entre el diseño y la maternidad**

Carola Coloma Sylvestre (40) es comunicadora audiovisual y desde hace 14 años es la creadora de un proyecto que comenzó enfocado en el diseño de material didáctico para preescolares llamado Aula Entretenida Ediciones y que luego creció a productos de carácter corporativo con el @elrincondeldisenochillan, labor que le ha permitido compatibilizar el rol más gratificante en el plano personal, el ser madre de Ignacio y Andréa.

Con la ayuda de su marido Patricio y a fines de 2022 habilitaron un taller en la bodega de su casa, donde da rienda suelta a creatividad y sus anhelos de realización personal. Gracias a su experiencia y compromiso ha aumentado progresivamente el volumen de sus productos, pasando de artículos unitarios personalizados como tarjetas, diplomas y otros a fabricar corporativos, para instituciones públicas y privadas, como agendas, cuadernillos, calendarios, lápices, timbres, entre otros.

“En este momento no cambiaría mi trabajo. Como mencioné al principio mis hijos son quienes sin querer y sin saber han dirigido mis decisiones laborales. Sin darme cuenta fui rechazando oportunidades laborales (más estables, pero con mayores limitaciones de tiempo), en virtud del trabajo más importante que se me ha encomendado, ser madre”, comenta.

Para Carola la experiencia en Mujeres de Ñuble es gratificante, ya que ha ayudado a promover la economía local. “Agradezco a este grupo de comunicadoras quienes buscan apoyar permanentemente a emprendedoras de la región”, expresa.

**La dulzura de Santa Laura**

Hace nueve años, Angélica Herrera Jarpa llegó a la región de Ñuble junto a su marido e hija, de 8 meses, desde Sudáfrica. Angélica Herrera es santiaguina, pero eligió vivir en el campo y cerca de sus redes de apoyo en Chillán. Su familia tiene una fábrica de manjar artesanal que nació en 1995, un negocio al que se sumó aportando modernización. Se trata de Manjar Santa Laura, una pyme que ocupa gran parte de su tiempo junto con su labor de mamá, de Amelia (9) y Elena (7).

Su madre fue la protagonista del negocio familiar, ya que, desde Santiago, gestionaba los pedidos y las entregas. Desde pequeña Angélica, fue su compañía, adquiriendo aprendizaje y experiencia en el rubro, que hoy ha logrado aplicar.

“Todos los días se aprende algo nuevo, y todos los días hay alguna dificultad que sortear, pero me quedo con lo que más me gusta, que es la gente que he podido conocer gracias al manjar, mis clientas queridas. Tenemos hartos clientes, desde pastelerías grandes en Santiago y Chillán, hasta emprendedoras secas de varias regiones, que hacen unas tortas y postres realmente increíbles desde sus casas o talleres”, detalla.

Para Angélica vivir la experiencia en Mujeres de Ñuble, “significó reafirmar que formó parte de una hermosa comunidad de mujeres que nos apoyamos las unas a las otras, para poder brillar en las distintas áreas en las que nos desarrollamos.”



**La superación personal de “Angie”**

Angélica Gutiérrez Hernández es oriunda de Coihueco y amante de las tradiciones chilenas. Vive en el sector La Dehesa y su relato conmovió a la comunidad de Mujeres de Ñuble al revelar una íntima historia personal. Hace 10 años, la laborista de profesión, padece una Anorexia nerviosa, con un déficit nutricional severo, que la tuvo al borde de la muerte. Durante un año estuvo hospitalizada para posteriormente vivir la fase de rehabilitación y comenzar una nueva vida de la mano de su familia, su motor para salir adelante. Sin embargo, el camino no ha sido fácil para “Angie”, ya que reconoce que ha sufrido recaídas de las que se ha levantado nuevamente.

Su testimonio es como un faro para quienes viven la misma experiencia, demostrando que es posible volver a empezar.

“Valoren el presente, aprecien los momentos, amen, disfruten a su familia, amigos y personas de su entorno, porque tener un trastorno de la conducta alimentaria como es la anorexia nerviosa quita años, momentos, personas, experiencias, felicidad, risas, pero también ayuda a crecer”, enfatiza.

Para Angélica es gratificante ser parte de la comunidad de Mujeres de Ñuble.

“Genera un espacio seguro en donde compartimos conexiones emocionales, culturales y crecimientos personales, lo que hace fortalecer nuestra voz, empoderamiento, autoestima, liderazgo y autonomía”, valora.



**El liderazgo en equipo de Tatiana**

La chillaneja Tatiana Vidal posee una nutrida trayectoria como directora en educación. Fue por 13 años rectora del Colegio Alemán, donde también impartió clases formando a generaciones de jóvenes. Además, estuvo a cargo de la Coordinación del Proyecto Explora de la Universidad de Concepción Campus Chillán, donde pudo conocer la realidad de las escuelas rurales.

Actualmente es directora de la Escuela Artística Claudio Arrau, donde llegó a asumir este nuevo desafío en junio pasado. Es profesora de Biología y Máster en Educación, con más de 30 años de trayectoria. Es la menor de tres hermanos, todos profesores de distintas especialidades, quienes heredaron la vocación por la docencia de su mamá.

En el plano personal, reconoce que ama a sus tres sobrinos como si fueran sus hijos. Está orgullosa de sus logros profesionales y disfruta de sus “sobrinos nietos”.

Para Tatiana no hay mejor inversión que viajar y empaparse de nuevas culturas. Sus amigas han sido las cómplices de sus aventuras. El deporte también es su terapia.

“Es una oportunidad de explorar y conocer diversidad de paisajes, costumbres, comidas. Viajando uno aprende a socializar, adaptarse a diferentes lugares y confiar más en su propia intuición. Soy afortunada de tener amigas que me han acompañado desde hace mucho tiempo en estas aventuras, con las cuales planificamos los destinos y vivimos estas experiencias que son tan enriquecedoras y que atesoramos para toda la vida”, valora.

**Adriana, entre la salud y la música**

La vida de Adriana Donoso Núñez (38) fluye en el folclor y la salud. En la actualidad pertenece al grupo “Violeta Brava” conformado por amigas dedicadas a la música y a quienes conoció en su anterior agrupación “We Küyen”, donde atesoró siete años marcados por la disciplina, el compromiso y giras que la llevaron a conocer lugares como Isla de Pascua y Cuba.

Su relación con la música comenzó desde niña. El piano, la guitarra y el canto han sido parte de su trayectoria musical que compatibiliza con su trabajo actual como enfermera especializada en diálisis. Pero antes de convertirse en profesional fue Técnico en Enfermería, carrera que financió trabajando como promotora y también garzona, pero nunca dejando de lado su pasión por la música, ensayando tras el trabajo para darle forma a sus proyectos.

La cueca urbana y su musa inspiradora, Violeta Parra, dan vida a su actual agrupación la que se ha presentado en diversos escenarios, reflejando la esencia de la mujer de Ñuble.

“En el año 2016 comenzamos con los ensayos, donde tocamos y cantamos cuecas de agrupaciones de mujeres y también de nuestra musa inspiradora Violeta Parra (por quien recibe el nombre nuestro grupo). Uno de nuestros objetivos era devolverle a la mujer el rol de cantora. La que aviva las fiestas, acompañaba en ceremonias y contaba historias por medio de su canto. De esta forma, también comenzaron a nacer composiciones propias, donde se muestran las historias de Chillán y algunos de sus personajes”, explica.

Para Adriana, la plataforma de Mujeres ñublensinas “es una hermosa oportunidad de enriquecerse con las historias de cada una, celebrar los emprendimientos, admirar la fortaleza, valentía, inteligencia y alegría de cada mujer que ha estampado un pedacito de sí, en sus narraciones”.





**Vanesa transformó el dolor en fortaleza**

Vanesa Bórquez Oyarzo es valdiviana y desde hace 24 años pertenece a la región de Ñuble. Su testimonio conmovió a la comunidad por compartir un relato íntimo marcado por la valentía y resiliencia. Es una luz en la oscuridad para quienes han sufrido una violación. Cuando tenía 20 años lo vivió y decidió dar en adopción a su hija. La terapia y la medicina la ayudaron a sanar sus heridas, aprendiendo a vivir en paz y felicidad.

De profesión, profesora de Ciencias Naturales con mención en Química y magister en el área, logró sacar adelante sus estudios trabajando como promotora, haciendo clases particulares y en el laboratorio de su alma mater, la Universidad del Bío Bío. Hace cinco años hace clases en la Universidad del Alba, labor que le genera gran satisfacción al contribuir en la formación de las nuevas generaciones de profesiones del área científica.

“La pedagogía es algo que transformó mi vida. Con ella vibro día a día en mi vocación de enseñar, de educar no solo en ciencias, sino en valores, principios y habilidades blandas”, valora.

Su madre, hermana y “Lunita” constituyen su pilar y su refugio cuando la vida se toma caótica.

“Me siento profundamente orgullosa de las mujeres de mi familia, de lo fuerte, valiente y trabajadoras que somos”, destaca.

Para Vanesa, “Mujeres de Ñuble” es un espacio de contención. “Me hicieron sentir que no estaba sola con esta carga tan pesada que llevé en silencio por años, por dolor y vergüenza, sin saber cómo llevar todo lo que había vivido”, reflexiona.

**Revitalizando la tradición viñatera**

Nicole Concha Neira (33) es psicóloga y pertenece a la cuarta generación de una familia viñatera en Coelemu. Junto a su pareja Elier y su hija Rosario han desarrollado el proyecto “Viña Viejo Encino”, que potencia el enoturismo para contribuir a posicionar a la región de Ñuble como un destino atractivo.

“Estamos enfocados en la elaboración de vinos hechos 100% de uva natural, buscando producir vinos, basándonos en la forma antigua y tradicional heredada de generación en generación”, enfatiza. Desde 2021, su bodega, construida con 7 mil tejas pintadas a mano y más de 2 mil bloques de adobe, dio la bienvenida a los turistas para brindarles una experiencia cercana y familiar para darles a conocer el paisaje, la historia, patrimonio, cultura y vinos del valle del Itata.

“Itata es un valle que ofrece actividades pensadas en la familia y en las personas que quieren hablar directamente con los productores y dueños de sus bodegas”, destaca.

Para Nicole marcar presencia en “Mujeres de Ñuble” es “una oportunidad de hablar sobre cómo hoy los jóvenes están dispuestos de quedarse en los sectores rurales e iniciar pequeños proyectos que puedan posicionar el vino y el turismo como eje central de trabajo en nuestra región”.



Mujeres de Ñuble  
TAMBIÉN ESTÁ EN  RADIO LA DISCUSIÓN



Escúchanos todos los jueves de  
15:00 a 17:00 horas  
**EN LA 94.7 FM**

ENTREVISTAS • DATOS • PANORAMAS



“Con la voz de Mujeres de Ñuble.  
somos todas las voces”

# Convivencia Escolar: Desafío compartido y oportunidad de crecimiento

“La convivencia escolar no solo influye en el ambiente académico, sino que también moldea las bases emocionales y sociales que acompañarán a los estudiantes durante toda su vida”.



**A** raíz del reconocimiento otorgado a Margot Barrera, Directora de la Escuela Juan Madrid, elegida como una de las ganadoras a nivel nacional del Premio LED (Líderes Educativos Directivos). Quisimos entrevistarla y que nos comente los principales pilares que ella destaca en la convivencia escolar. Esto fue lo que nos dijo.



## 2.- El Reconocimiento de Logros: Clave para el Crecimiento

“A menudo, es más sencillo identificar lo que falta que celebrar lo que está bien hecho. Esta tendencia, tan presente en la vida adulta, también afecta a los estudiantes, bloqueando su crecimiento. Por ello, tanto la escuela como la familia deben asumir la responsabilidad de fomentar una autovaloración positiva, reconociendo los logros individuales y colectivos. Este enfoque ayuda a los estudiantes a superar obstáculos y avanzar en su desarrollo personal y académico”.



## 1.- La Familia: Pilar del Desarrollo Emocional

“La familia desempeña un papel crucial en la construcción de la confianza y el carácter de los estudiantes. Los padres, al reconocer las fortalezas de sus hijos, valorar sus avances y mostrar cariño constante, refuerzan su seguridad para enfrentar los desafíos tanto en la escuela como en la vida. Este acompañamiento resulta esencial para que los niños se sientan capaces y valorados. Como bien menciona Paulo Freire, “la educación no cambia el mundo; cambia a las personas que van a cambiar el mundo”, subrayando la importancia del respeto a la diversidad y el diálogo como pilares para construir una comunidad fuerte y empática”.



## 3.- El Rol de la Sociedad: Un Compromiso Colectivo

“Sin embargo, esta tarea no es exclusiva de la escuela y la familia. La sociedad en su conjunto, y cada ciudadano en particular, juega un papel indispensable al ofrecer espacios de confianza, respeto y ejemplos de comportamiento positivo. Las acciones cotidianas de los adultos influyen directamente en la formación de los estudiantes. Si los adultos no respetan las normas básicas en la vida diaria, envían mensajes contradictorios a los niños y jóvenes, afectando su aprendizaje sobre convivencia” “Es nuestra responsabilidad, como familias, docentes y sociedad, convertir la convivencia en un espacio de crecimiento y aprendizaje para todos”.



# TERRAZAS 2024

## Tonos crudos y naturales

Entrevistamos a Alejandra Ossa, destacada interiorista y quien dicta clases para mejorar la ambientación de nuestra casa y terraza. Describe aquí las tendencias para esta temporada.

### -¿Cuáles son las tendencias más populares en decoración de terrazas para esta temporada?

"Se sigue imponiendo el predominio de tonalidades crudas y naturales para decorar el espacio. Se busca poco el contraste con colores oscuros".

### -¿Qué materiales están de moda para los muebles de exteriores?

"Lo más buscado es madera, fierro y ratán".

### -¿Cómo ha cambiado la decoración de terrazas en los últimos años?

"Hoy se visten al igual que un living y se han incluido artículos especiales para los exteriores como alfombras y telas sintéticas y lámparas de exterior".

### -¿Qué estilos están ganando más protagonismo en las terrazas?

"La verdad que el estilo en terrazas es muy personal. Se usa mucho el quincho el cual pasa a ser parte de una gran terraza en donde se toma el aperitivo, se come y se descansa en el mismo lugar, hasta ven televisión por lo tanto debe ser un lugar relajado y con todas las comodidades".



### -¿Qué colores y paletas cromáticas son tendencia para terrazas?

"Los colores o la paleta que más se usa es la neutra, en ello se incluyen colores como el beige, negro y blanco y todas sus tonalidades".

### -¿Cómo podemos integrar textiles (cojines, alfombras, mantas) en la terraza sin que se dañen por el clima?

"Hoy se pueden integrar textiles ya que existen telas ideales para el exterior que no se destiñen ni se mojan, por ejemplo de polipropileno".

### -¿Qué elementos de domótica en la terraza para hacerla más cómoda y eficiente?

"La domótica generalmente se usa en los toldos eléctricos y la iluminación inteligente en donde puedes prender o apagar estés donde estés los recintos que requieras, lo mismo con la temperatura o cierres".

### -¿Qué elementos no pueden faltar en una terraza con carácter campestre o de esta zona?

"Elementos campestres en una terraza pueden ser las tinajas de piedra, las fuen-

tes con plantas bajas como centros de mesa, las lámparas de mimbre, los carritos de bar en fierro y mimbre al igual que las bandejas, cortinas verticales en totora, canastos para los chales, muebles en madera, entre muchos otros".



## En Nevados de Chillán

# II Encuentro Mujeres Líderes GTT Generando Impacto

Más de 130 mujeres participaron en la instancia donde expertas expositoras como Tamara MacLean, ganadera GTT; Giselle Della Mea, experta en “Design Thinking”; Paulina Lescano, ingeniera agrónomo; Cecilia Sturla, filósofa argentina experta en temas de género, expusieron sobre diferentes temas.

Verónica Fernández, presidenta de la Fundación GTT Chile, destacó la importancia de reunir a las mujeres del agro y afirmó “todas somos bienvenidas”.

El Encuentro Mujeres GTT que se realizó en el Hotel Nevados de Chillán los días 27,28 y 29 de septiembre tuvo, como uno de sus principales propósitos, potenciar y dar mejores herramientas así como también “apoyarnos entre las mujeres del agro”, comentó Veronica Fernández, que además señaló estar “feliz de haber podido ser parte de estos 3 días de mucho enriquecimiento de mujeres power y de muchas regiones del país”.

Aquí algunas fotos de este inolvidable encuentro.





## ¿Qué es un GTT®?



*Un GTT® es un Grupo de Transferencia Tecnológica formado por medianos y grandes productores y productoras agropecuarios de una zona agroecológica homogénea, con similares orientaciones productivas, condición socioeconómica e intereses comunes. Cada grupo está conformado por entre 10 y 15 miembros. Se reúnen mensualmente para el intercambio de experiencias productivas, el análisis y la proyección en conjunto del desarrollo de sus empresas.*

### Un poco de historia

Este encuentro tiene los ojos puestos en las representantes del mundo agrícola, con foco en el emprendimiento y la innovación.

Pablo Viguera, coordinador nacional de la Fundación GTT nos contó algunos detalles.

### “buscamos dar una mayor visibilidad a las mujeres en el mundo rural”

Para ello, el año 2022, se realizó el primer encuentro de mujeres líderes GTT, en la región de Los Ríos. “Esperábamos agrupar a unas 40 mujeres y llegaron casi 80 mujeres de todo Chile”, detalla Viguera.

Después de esa primera instancia, se acordó realizar un encuentro de mujeres cada dos años. Para abordar de mejor manera el evento, como explica Viguera, Codesser, socio de GTT, propuso postular al fondo Corfo Viraliza disponible para financiar actividades como estos encuentros.

“Fue un proceso bastante rápido donde

contamos con el apoyo de la gente de la Unidad de Inteligencia y Negocios de Codesser. Postulamos y nos ganamos la adjudicación”, cuenta el coordinador nacional GTT.

Con este fondo, ya comenzaron la fase de organización, la primera versión del programa y la coordinación administrativa y planificación de las primeras actividades de difusión.

Además, se cuenta con el apoyo del equipo de Codesser Ñuble y Biobío, liderado por Paulina Saravia.

“Para GTT es un rol súper importante, muy atractivo, porque a nosotros nos permite por un lado generar un espacio que la mujer GTT no tenía hasta hace un par de años atrás, donde ellas se reconocen y valorizan aún más lo que han venido realizando en el medio agrícola, en el medio rural. Pero además este año nos permite sumar a socios, a otras organizaciones del ecosistema que no habíamos podido vincular de forma más estrecha”, concluye Viguera.

## El closet de Julieta en Ñuble

# Crear lazos que aportan a la región

Patricia De Bernardi, nació en Buenos Aires. Viuda, madre y migrante, vive hace 33 años en Chile. Lidera el equipo de El Closet de Julieta, que se ha convertido en la exposición más grande del sur de Chile articulando personas, productos y servicios con los consumidores locales y hoy, viene a crear lazos con Ñuble.



Con más de 11 años de historia, por el Closet de Julieta han pasado más de 400 expositores y más de 50 proyectos que buscan rescatar el patrimonio de Bio Bio y otras regiones del país. Esta conocida Expo de moda, tendencias y emprendimiento tradicionalmente se realizaba en Sur Activo en la ciudad de Concepción, pero esta vez tendrá una versión en la Comuna de Chillán Viejo.

Pero el Closet de Julieta es mucho más que eso, "Consciente de que vivimos en un país con altos índices de desconfianza, el Closet de Julieta ha creado una comunidad de emprendedoras donde el foco es el bien común, apoyo mutuo desde los talentos, compartiendo información actualizada de las oportunidades disponibles como fondos públicos y pri-

vados" explica Patricia y agrega, "el valor del mismo aprendizaje de cada una al servicio de las demás ha contribuido a generar un ecosistema colaborativo".

Las alianzas y los encadenamientos productivos han sido su foco de trabajo, por eso además de muchas otras alianzas es relatora en varios diplomados y charlas motivacionales para universidades USS, UCSC, Prochile, Corporauro, Corfo y Municipalidades como Hualpén, Concepción, Arauco, Cañete, Curanilahue y Chillán Viejo, donde entrega sus conocimientos técnicos y experienciales.

Fue en una de esas actividades donde se concretó la alianza del Closet de Julieta con Pamela Vergara, trabajadora social y jefa del Departamento de Desarrollo Productivo de

la Municipalidad de Chillán Viejo, quien explica " para nosotros el foco está puesto en vincularnos con el medio y que se desarrollen más oportunidades para nuestros emprendedores locales. Postulamos a distintos fondos, ayudamos a todos nuestros emprendedores a buscar esos financiamientos y oportunidades de avanzar, por eso vimos con muy buenos ojos la alianza con Patricia, ya que es la primera vez en Ñuble se hace el Closet de Julieta. Para poder promover, desarrollar y generar alianzas estratégicas entre los emprendedores".

Algunos de los exponentes que estarán en el Closet de Julieta en Chillán Viejo, este 4,5 y 6 de octubre nos contaron su experiencia y brindaron excelentes consejos para seguir emprendiendo.



**Uberlinda Sandoval**  
**Productos UBEMA**  
**Prácticas agroecológicas**  
**y pastas de ají.**

Desde un tiempo a esta parte han triplicado la producción, lo que los llena de orgullo y confianza. La marca de Uberlinda es Productos UBEMA. Vende en ferias y a pedidos. Reconoce el tremendo equipo que hace con su marido. Lleva 10 años en INDAP lo que le ha permitido salir adelante y seguir creciendo "Hay que tener ganas, a lo que tenemos hay que sacarle partido. Yo tengo en un terreno chico y hago muchas cosas. Hay que tener paciencia y ser muy perseverante. Nos encontramos con muchos desafíos en el camino, pero tenemos que tomar aire y seguir. Estoy en muchos programas de ayuda y es importante. Hoy estoy en un curso de computación. Tenemos que luchar e intentarlo, no darse por vencida" aconseja.

**Mabel Rubio**

**De todo un poco**  
**"Tengo 68 años y no puedo quedarme quieta".**

Ella siempre ha sido de Chillán Viejo. Tiene dos hijas y una con discapacidad "que me obliga a estar en la casa, pero que también me obliga a moverme por ella".

Tiene múltiples emprendimientos, dependiendo de la época del año y de los clientes. Pasa de las plantas a la costura, y en invierno tiene una librería, "pero siempre cuento con el Apoyo de Fomento Productivo, para ayudarme a sacar adelante mis ideas. Es mejor atreverse a intentarlo. Me cuesta la tecnología, pero es importante ser perseverante. En algunos momentos me siento superada, pero trabajar me ayuda, me han ayudado a postular a muchos fondos y me han apoyado. Ellas ven el sacrificio que le pongo a cada cosa que hago", resume.



**Zahiusvi Zapata**  
**6 años en Chile**  
**zahi.esencial**

Enfermera de profesión, viene desde Colombia y emprende gracias a aceites esenciales que le dieron un vuelco en su vida. Hoy se define como asesora de bienestar apoya a mujeres en el camino de sanar física y natural.

"Llegue a estos productos buscando soluciones para mí. Me negaba a tener problemas de ansiedad o esas cosas yo pensaba esto es pasajero, vamos pa' adelante, pero mi cuerpo explotó. Llegaba al trabajo asustada, empecé a enfermarme... - ¡Tú tienes estrés! Fue lo primero que me dijeron, pero me negué... probé aceites para dormir y fue bueno, desde ahí cambié mis hábitos y estoy cada día mejor y ayudé a otros en el camino", explica.

**Elsa Opazo**

**Después de la quiebra, se puede**  
**Calzados Amaike**

"El 2008 hice mi tesis en zapatos y empecé a trabajar, al poco tiempo quebré y tuve que vender todo, menos mis máquinas. Trabajé en empresas, pero no es lo mío empecé a ver que hice mal y emprendí nuevamente, pero esta vez aprendí a hacer todo sola, sin mano de obra que venía desde otras regiones y que me hacían dependiente", explica.

Luego avanzo y decidimos personalizar todo. "Patricia de Bernardi, de el Closet de Julieta, nos hizo una mentoría y aprendimos mucho". El último tiempo hemos invertido en nuevos diseños, viajamos a Perú y hemos ganado varios concursos. Estamos dispuestas a crecer pero queremos partir por la región.



**Reina Flores**

**Hamburguesa Artesanal**  
**Rainburger\_chile**

Tiene claras las fechas y las cuentas. Ya que desde el 20 de marzo del 2023 comenzó el proceso de emprender y comenta que lo ha logrado sola. "¡Mi proceso ha sido bueno, he logrado todo!" Una de las claves de su éxito comenta es que ella se propone metas, ¡no sueños! A lo que agrega "Muchas veces me dijeron que no, pero eso me fortaleció. Estudié cocina en la pandemia y eso me dio un puntapié inicial para crear cosas nuevas de calidad.



Hice un estudio de mercado y hoy sé que es lo que vendo y apunté a un público objetivo. Vi donde instalarme le metí cabeza y un plan de negocios. No es una idea loca, hay que investigar no solo tener una idea", comenta.



Autoridades y habitantes de la comuna de Bulnes celebraron la apertura

## MÁS SALUD PARA ÑUBLE: ¡LLEGÓ A BULNES CLÍNICA ANDES SALUD CHILLÁN!

Asistimos a la inauguración del nuevo Centro de Consultas Médicas y Toma de Muestras de Laboratorio **Andes Salud** en la ciudad de **Bulnes**; Un espacio que viene a desafiar las barreras geográficas de salud, para conectar desde una medicina de vanguardia y para todos!

**E**l nuevo centro viene a mejorar la calidad de vida de todos quienes viven en la comuna y sus alrededores, ya que busca entregar un mejor cuidado a los pacientes, acercando servicios médicos especializados a la comunidad, con acceso a consultas y exámenes esenciales. Un hito muy relevante en el proyecto de expansión que Andes Salud tiene en la región.

Es importante destacar que acercar la salud a las personas es un hito clave en el desarrollo de nuestra región, donde el foco de Andes Salud está puesto en brindar una atención de calidad, enfocada en elementos claves como el buen trato, la oportuna

entrega de información y el cuidado de los procesos clínicos, entre otros.

**Edith Ochoa, Gerente General de Andes Salud Chillán**, comenzó la ceremonia inaugural con un cercano discurso, en el cual explicó que "con la apertura de este centro médico estamos contribuyendo al bienestar de la comunidad y a mejorar la calidad de vida de muchas personas que tienen que desplazarse a otras comunas para poder resolver sus requerimientos de salud". Aseguró que "este propósito no es al azar, ya que captura la esencia y lo que nos moviliza a entregar una medicina de calidad que llegue a cada uno de los habitantes de la Región de Ñuble".

Destacó que "como grupo Andes Salud y como Clínica Andes Salud Chillán estamos muy orgullosos de poder avanzar en el cumplimiento de nuestro propósito, que es mejorar el acceso a la salud de todos los habitantes en regiones".

En la misma línea, **el Doctor Ricardo Arancibia, director médico de Andes Salud Chillán** calificó la nueva sede como un sueño y detalló que "con Clínica Andes Salud lo que estamos haciendo es traer la salud a las personas. Con una atención médica, exámenes, imágenes y todo lo que necesitan para que en su entorno puedan lograr la prevención, la promoción y que se puedan sanar".

“A largo plazo, la idea es ir aumentando las prestaciones, traer distintas especialidades, disponer de más número de exámenes y tener una conexión entre Bulnes y la clínica en Chillán donde cada problema de cada paciente pueda ser solucionado”, agregó.

**¿Qué servicios puedes encontrar en el centro médico?**

En este nuevo centro vas a poder acceder a distintas consultas médicas: medicina general, medicina interna, traumatología, ginecología, urología, cirugía general, entre otras. Además, existe el servicio de toma de muestras de laboratorio; exámenes cardiológicos como electrocardiografía, holter de presión y holter arritmia; servicios de imagenología como ecotomografía y radiografía.

**¿Dónde está ubicado y cuáles son sus horarios de atención?**

El nuevo centro de Andes Salud Chillán se encuentra ubicado en Calle Federico Errázuriz 285 ¡Son casi 180 m2 de infraestructura en su primera planta y está tan solo una cuadra de la Plaza de Armas!

Los horarios de atención de la sucursal son de lunes a viernes de 07:30 a 20:00 horas y sábado de 08:00 a 13:00 horas y el horario de la toma de muestras de Laboratorio es de lunes a viernes de 07:30 a 16:00 horas y sábado de 07:30 a 13:00 horas.

**¡VECINOS FELICES!**

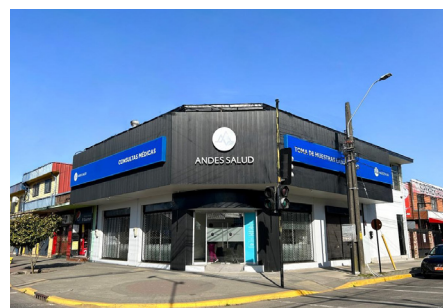
La noticia ha provocado gran aprobación en los vecinos de la comuna, Eugenia Lagos, ha vivido toda su vida en Bulnes y está muy contenta con esta inauguración, nos

comentó que “haber puesto una sucursal de Andes Salud acá fue lo mejor que se le pudo haber ocurrido porque aquí había muy pocos doctores. Sé que es una buena clínica, nosotros siempre teníamos que ir a Chillán y que se haya abierto una sede acá con profesionales de la salud es excelente, me encanta que así sea”.

Valeria Figueroa también es vecina de la comuna y aseguró que el nuevo centro “me parece que está bien, porque mejora la competencia que hay en Bulnes, lo cual nos permite tener más opciones para poder hacernos exámenes acá dentro de la misma comuna. Además, si es una sucursal de la Clínica Andes Salud va a mantener la calidad de su servicio, lo cual evitará que la gente tenga que viajar permanentemente a Chillán o Concepción”.



Modernas salas para distintos procesos



**¿Sabías que la Clínica Andes Salud Chillán abrió sus puertas el 14 abril del 2008?**  
**¡Tienes más de 16 años de experiencia en la región!**



Edith Ochoa, gerente general de la Clínica, con los actores relevantes de la salud en Ñuble en la ceremonia de inauguración

**Andes Salud tiene presencia en siete ciudades del país:**  
**Calama, Talca, Chillán, Los Ángeles, Concepción, Puerto Montt y Ancud.**



## Cementerio Municipal invita: Recorridos nocturnos llenos de Historias

Todos los viernes de octubre, La Municipalidad de Chillán, a través de su dirección de Turismo, desarrolla el programa “Personajes con Historia”, iniciativa que busca resaltar las vivencias y el aporte de hombres y mujeres destacados que descansan en el principal campo santo comunal.

**E**l cementerio de la capital regional es un lugar lleno de relatos que hablan de la trascendencia que ha tenido la ciudad a lo largo de la historia, pero esto muchas veces no es conocido por los propios chillanejos y los miles de visitantes que llegan a la ciudad.

Claudio Arrau, José María Sepúlveda Bustos, Ramón Vinay, Marta Colvin, Gonzalo Rojas, Eduardo “Lalo” Parra, Nelson Oyarzún, Alfonso Lagos Villar y tantos otros son algunos de los que descansan en el cementerio más grande de la región y son el eje de una actividad que muchas veces ha sido mal comprendida por grupos que quieren pasar una experiencia ligada con el terror en el cementerio. Sin embargo, la realidad dista mucho de eso y el eje de las visitas tiene que ver con la historia, la arquitectura, los mitos y leyendas que se han originado con el paso de los años en un lugar donde a la fecha “descansan” casi medio millón de personas.

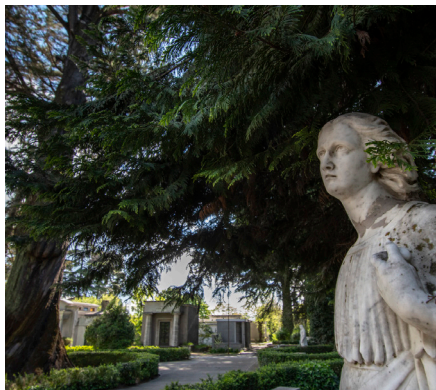


Las jornadas consideran el traslado en buses ejecutivos y la caracterización de personajes claves por parte de actores profesionales, dando vida y contexto a un paseo imperdible, rescatando anécdotas, historias y mitos.

“Creemos que esta es una oportunidad única para descubrir uno de los lugares más atractivos que tiene nuestro Chillán. Invitamos a la comunidad para que participe y a poner en valor los atractivos de la capital regional y crear conciencia entre los vecinos de la importancia del turismo y las oportunidades que se le abren a la ciudad con su desarrollo”, señala la directora de turismo del municipio, Rosy Molina San Martín.



Directora Rosy Molina.



## Algunos datos importantes

- Las Rejas de hierro fueron encargadas a Alemania junto a los portones por el entonces Director de la Junta de Beneficencia, Don Federico Kell.
- Es considerado como uno de los cementerios más hermosos de nuestro país.
- Mezcla flora autóctona como Tilos, Abetos, Encinos, Pino Araucaria, Palmeras y diversas especies de Ciprés Alemán y que en conjunto forman un pequeño parque a la entrada del recinto.
- Según el Registro, la primera persona enterrada en él fue Doña Juana Aqueveque, que murió de tuberculosis.
- El Mausoleo más antiguo fue construido en 1905 y perteneció a la familia Ramírez Ham, porque es recuerdo de una gran tragedia. Su dueño tenía tres hijas menores, a las que estranguló y, según se cuenta, las arrojó al Río Ñuble, para casarse con su amante y vivir sin ataduras, ( 10 de Mayo de 1922 ).
- El Constructor de dicho Cementerio fue el Arquitecto y escultor Sr. Gustavo Saenger de nacionalidad alemana.
- A partir del 1° de Marzo de 1982, fue traspasado desde el Servicio de Salud de Ñuble a la I. Municipalidad de Chillán, organismo que actualmente lo administra.
- Las diferentes esculturas de mármol que se pueden apreciar en los diversos lugares del recinto, datan del año 1860 aproximadamente, las cuales fueron traídas en su totalidad desde Alemania.



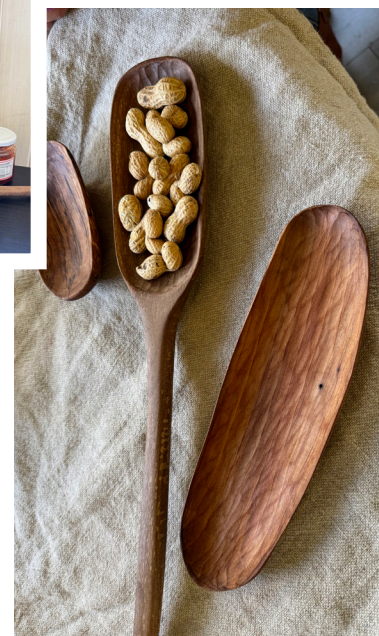
Estilosa cartera tipo sobre de Cuelcha hecha por artesanas de Ñuble.  
**\$28.000**  
 Forro, cierre metálico y amarra para la muñeca. Imperdible de la temporada.



La casa también tiene moda y estilo y nada mejor que si es hecha por manos de artesanos de Ñuble. Te presentamos estas preciosas palas y pocillos especiales para darle un toque rústico y elegante a tus aperitivos.

Set de 3 **\$35.000**

Más información o si buscas un regalo especial escríbenos a [@mujeresdenuble](#) o al watsap: +56 9 9843 5973

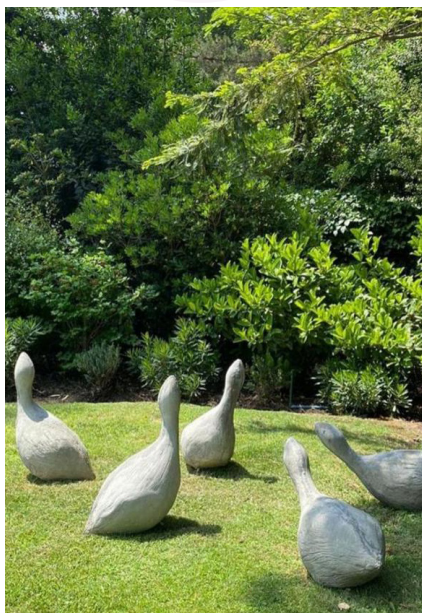


## Bienvenida Primavera Vitrina Mujeres de Ñuble

Llegada esta época del año, se abren espacios para aprovechar los rincones de la casa, el jardín y por supuesto de nuestro closet. Acá te presentamos distintas apuestas para renovarse.

### AWEN

Te queremos presentar también a AWEN, especialistas en detalles para tu casa y jardín. más información en: [@awen.chile](#) +56 9 92782113



### Gansos

Escultura de gansos de cemento. Especial para darle vida a tu jardín. Set de 3 o 5 gansos disponibles. **\$287.000 - \$387.000**



**Fuente de piedra**  
 En cualquier lugar queda increíble. **\$197.000**



### Silla de madera

Ideal para fogones o disfrutar la sombra de un árbol. Su apoya brazo es idea para dejar vasos o libros. Disponible en negro también. **\$170.000**



### Silla mariposa

De hierro y fibras naturales, ultra resistente. Es ideal para crear ambientes acogedores. Disponible en negro y blanco. **\$107.000**



Bastián Romero, Amanda Zambrano, Noelia García, Angélica Urrutia, Amelia Bohorquez. Profesora y estudiantes del Colegio Concepción de San Carlos.

## Jóvenes innovadores Inspiradora charla de Barbarita Lara

La reconocida ingeniera e inventora, que se convirtió en la primera chilena en estar en la lista mundial de innovadores menores de treinta y cinco años del MIT, y que recientemente fue destacada entre las 50 mujeres más poderosas de Chile por la revista Forbes, estuvo en Ñuble el pasado 4 de septiembre para realizar su charla "Hack yourself: rompiendo tus propias barreras".

En la ocasión le habló a 150 estudiantes de enseñanza media de las distintas comunas sobre su experiencia para acercarse al mundo de la tecnología y la innovación, la importancia de los errores en su aprendizaje y los instó a resolver algunos de los retos que tenemos como región con ayuda de la ciencia, la tecnología y la innovación.

La actividad fue organizada por el FIC-R Distrito de Innovación de Ñuble -proyecto financiado por el Gobierno Regional de Ñuble y ejecutado por la Universidad de Concepción Campus Chillán- en conjunto con Par Explora Ñuble.



Dra. Inés Figueroa, directora Par Explora Ñuble; Gustavo Núñez, Seremi de CTCI; Barbarita Lara; Alicia Contreras, administradora regional; Dr. Daniel Sandoval, director FIC-R Distrito de Innovación de Ñuble y subdirector UdeC Campus Chillán, y Juan Daniel González, de la Seremi de Educación.



Del Colegio Adventista de Chillán, Fernando Sotomayor, Maite Silva, Alondra Palma y Enoc López.



Patricia Cerda y sus alumnos del Liceo Politécnico Ignacio Carrera Pinto.



Loreto Castro y alumnas del Liceo Bicentenario de Excelencia Polivalente San Nicolás.



Todo el equipo Corparauco junto a animadores y charlistas.

## PARA FOMENTAR EL CRECIMIENTO:

### Segundo Encuentro Empresarial y Emprendedores Ñuble 2024

El lunes 19 de agosto, se realizó el "2do Encuentro Empresarial y Emprendedores Ñuble 2024. Soñando con Ñuble 2030: Una mirada hacia el futuro" en el centro de conferencias del Casino Marina del Sol de Chillán.

El evento, organizado por Corparauco, con el auspicio del Gobierno Regional de Ñuble y la colaboración de CorÑuble y la Cámara de Comercio de Chillán, congregó a más de 500 asistentes.

Representantes de empresas, del mundo académico, emprendedores e instituciones públicas, compartieron en torno a temas como el desarrollo territorial desde las perspectivas de los gremios de Ñuble, los desafíos de la asociatividad a nivel regional, los usos de la inteligencia artificial y la experiencia exitosa de empresas que han elegido a Ñuble para desarrollar sus actividades.

La actividad contó con la presencia del ministro de Economía, Nicolás Grau, quien expuso sobre los avances en materia económica de la región.

El encuentro busca fomentar el crecimiento, la colaboración público-privada, la innovación y el valor agregado en el ecosistema empresarial de la región de Ñuble, con la intención de generar un entorno más optimista y de mayor visibilización de las empresas y emprendedores de la región, brindando un espacio propicio para el aprendizaje, la generación de redes, la exploración de nuevas ideas y oportunidades de negocios, sin lugar a dudas una gran instancia.



Francisco Costa y Daniela Arriagada.



Patricio Poblete.



Carlos González, Gustavo Sanhueza y Alejandro Lama.



Rodrigo Mundaca, Cristián Cerda, Roberto Mathieu Mathieu Producciones



Mónica Venegas.



Jaime Berrios y Alex Ruf.

Hernán Segura. Asociación de Viñateros del Itata, Augusto González Sernatur



Andrés Poblete, Ricardo Salman, Raúl Vallejo y Alberto Merino.



Camillo Scocco y Alfredo Gazitúa.



Alejandro Antiguay, Katherine Aedo, Erick Solo de Zaldívar, Osvaldo Alcayaga.



Guillermo Mendoza.



Fabiola Sandoval, Francisco Lama, Gastón Espinoza, Giovanna Montes.



Raúl Súnico, Alberto Jarpa, Carlos González, Alejandro Lama, Patricio Lagos, Juan Ramírez.



Tania Yovanovic Speaker Transformación Digital y Estrategia de Inteligencia Artificial



Daniela Hernández y Carolina Jarpa.



Oscar Crisóstomo, Nicolás Grau, Eric Solo de Zaldívar.



Chef Pilar Rodríguez con estudiantes de INACAP.



Trabajando en equipo junto a los destacados profesionales

Entretenida capacitación

Taller de Cocina Temática Territorial para Socios del Gremio de Enoturismo del Valle del Itata

A través de una formación práctica y con el objetivo de resaltar la gastronomía y los vinos de la región, se llevó a cabo esta capacitación, el lunes 2 de septiembre en la Viña Jardua.

Inició con una charla motivacional a cargo del destacado sommelier Marcelo Pino, entre muchos otros méritos reconocido dos veces como el Mejor de Chile, seguida de una sesión de cocina colaborativa con restaurantes locales y estudiantes de gastronomía a cargo de la talentosa chef Pilar Rodríguez, una de las cocineras más prestigiosas de Chile que lleva 16 años al frente de su restaurante Food & Wine Studio, en Santa Cruz.

Todo con el objetivo de elevar la oferta enoturística y gastronómica de la región.

Esta jornada fue apoyada por el Proyecto FIC-R Fortalecimiento del Turismo de Negocios de la Región de Ñuble, ejecutado por la UCSC y financiado por el Gobierno Regional de Ñuble.



Marcelo Pino, dos veces mejor sommelier de Chile



Gustavo Huenchamil y Mirta Parra.



Geraldín Salas y Consuelo Pérez.



José Sepúlveda, Gladys Ponce, Walter García, Clara Arteaga, Brijida Parra, Elier Ortiz.



Hernán Liñan de Ariza, Carlos Gutiérrez, Geraldín Salas.



Walter García, Arturo Maturana, Nicol Concha.



Deysi Villagrán, Daniel González, Jennifer Ulloa, Elier Ortiz.



Carlos Vilorio y Catalina Tamayo



Francisca Urrierte y Valentina Vargas

## UCSC Intercambios internacionales

Desde hace 5 años la Facultad de Ciencias Económicas y Administrativas de la Universidad Católica de la Santísima Concepción realiza un innovador programa de intercambios con la Universidad Tecnológica de Antioquia de Colombia. En este, los estudiantes destacados de distintas carreras de dicha universidad, visitan nuestro país (en específico la región del Biobío y Ñuble). En esta oportunidad visitaron la Viña El Quillay en Portezuelo, el Hotel Nevados de Chillán y recorrieron el Valle de Las Trancas, en Pinto. Donde además de disfrutar de los paisajes, realizaron charlas, Coach y aprendieron de nuevos negocios y oportunidades. Cabe señalar que estudiantes chilenos de la Facultad de la UCSC, también van a realizar estos talleres en Colombia, con el mismo objetivo. Sin duda una gran oportunidad de crecimiento.



Francisca Gómez, Bárbara San Martín, Fabiola Morales, Renata Balboltín y Catalina Zalazar.



Karen Dediaz, Carla Lucin, Sara Barriga y Kevin Sepúlveda



Mauricio Bedaya, Ana María Tejada, Rodrigo Millada y Gladys Ponce.

**1<sup>st</sup> INTERNATIONAL WORKSHOP on Fruit Trees Wood Diseases**

**10 y 11 de octubre**



Daina Grinbergs  
Chile



José Ramón Úrbez-Torres  
Canada



Themis Michailides  
USA



Ximena Besoain  
Chile



Jaime Auger  
Chile



Mark Sosnowski  
Australia



Florent Trouillas  
USA



David Gramaje  
Spain



Andrés France  
Chile



Javier Chilian  
Chile



Mauricio Lolás  
Chile



Akif Eskalen  
USA



Ernesto Moya-Elizondo  
Chile



Gonzalo Díaz  
Chile

Streaming: \$80.000  
Estudiantes: \$90.000  
Socios Sochifit: \$110.000  
Público General: \$150.000

Para mayor información:  
[www.wooddiseaseschile.com](http://www.wooddiseaseschile.com)

Contacto:  
[inscripcion@wooddiseaseschile.com](mailto:inscripcion@wooddiseaseschile.com)



Escanea el código para ir a la página web

**((O))**  
**Transmisión vía streaming**







Claudia Fariña y Daniela Palma.



## Cuestión de Mujeres con Ivette Vergara

### Jornada especial para nosotras

El pasado 9 de agosto, en el Casino Marina del Sol, se realizó esta especial jornada, donde la periodista y modelo Ivette Vergara contó cómo "la energía de género nos ayuda a levantarnos una y otra vez"

Alejandra Hernández diseñadora oriunda de Chillán, realizó una intervención de moda con sus exclusivos diseños, además de stand con ventas de muchas marcas emprendedoras de la región de Ñuble y el BioBio.



Sarita Urtubia



Bárbara Kopplin y Silvana Gacitua.



Alejandra López, Pamela Saavedra, Jazmín Corvalán.



Marcia Mujica, la Marquesa Ediciones.



Loreto Rodríguez, Alejandra Siena, Macarena Pulido.



Equipo Pistacho



Alejandra Hernández e Ivette Vergara



Natalie Kainath, Rose Valdebenito y Belinda Páez.



Patricia Linqueo, Francisca Astete

**TEH  
AÑOS  
LA DISCUSIÓN**

