

FOTOGRAFÍA: Cristian Cáceres Hermosilla



## Entregan primera vivienda transitoria a damnificados por incendios forestales en Ninhue

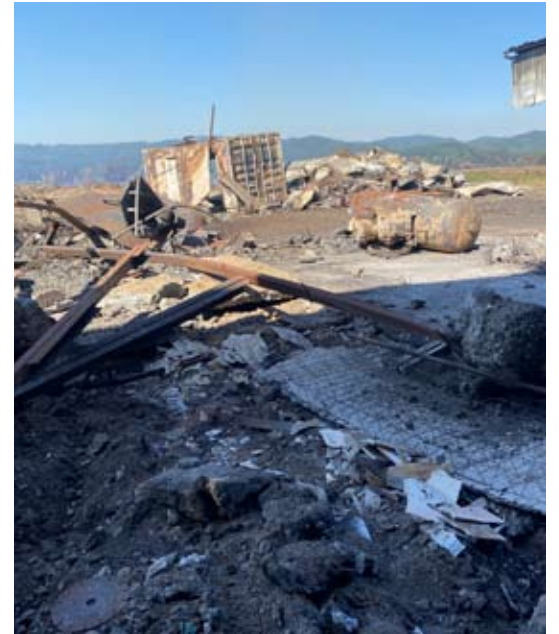
**Cuenta con 24 metros cuadrados, protección contra el clima y un kit básico de habitabilidad.** Para complementar este plan de ayuda, el gobierno puso también a disposición colchones y camas, un set de juego de loza y una cocinilla, junto con los kit de higiene y alimentos.

Política. P9



**Focos de incendio bajan a 16 en la región: están todos bajo control**

Ciudad. P4



**Destrucción de tres aserraderos amenaza empleos en Coelemu**

Economía. P10



**Tres carabinieri italianos apoyarán la investigación de los incendios en Ñuble**

País. P11



Ciudad. P6-7

**Destacan labor de combatientes al fuego en el Día del Brigadista**

# Opinión & debate.

## EDITORIAL

# La catástrofe de la pobreza

**Durante el presente año la pobreza se sentirá con mayor intensidad en la zona, porque, en la práctica, los salarios de la mayoría de los trabajadores no se han reajustado de acuerdo al IPC, por lo tanto, su poder adquisitivo ha disminuido más de 20% en 12 meses.** Este escenario exige una respuesta excepcional por parte del Estado, del mismo tenor de las ayudas que se entregaron durante la pandemia, con la debida focalización en el caso de las transferencias a los hogares vulnerables, y con la cobertura necesaria para llegar con financiamiento para las pymes.

**E**l estudio que mensualmente realiza el Centro Latinoamericano de Políticas Económicas y Sociales (Clapes UC) estimó que la variación mensual de los productos de la canasta básica de alimentos en enero de 2023 fue entre 0,8% y 1,3%, con lo que su valor bordearía los \$65 mil, mientras que la variación a 12 meses fue entre 27,3% y 28,0%, es decir, duplicaría la inflación anual a enero, que llegó a 12,3%.

La canasta está compuesta por una serie de alimentos que permiten cubrir las necesidades de una persona con actividad moderada y que es clave para calcular diversos subsidios y aportes que entrega el Estado a familias vulnerables e incluso, es un ingrediente más para la negociación por salario mínimo.

La canasta, además, es utilizada como referente para definir la línea de pobreza, que se define como un indicador de la capacidad para satisfacer las necesidades básicas de una persona. Así, un hogar está en situación de pobreza si su ingreso por persona o ingreso del hogar es inferior al valor de la línea de pobreza.

En la región de Ñuble, donde la tasa de pobreza por ingresos alcanzó a 14,7% en 2020 (Casen), la segunda más alta del país, la evolución de la inflación, y, por tanto, de la canasta básica de alimentos, es una variable sensible para un importante sector de la población.

Afortunadamente, se prevé que la elevada inflación que viene exhibiendo la economía en los últimos dos años irá cediendo durante 2023, para converger hacia el promedio de 3% anual en 2024, en la medida que los diversos factores que inciden en el alza de los precios vayan evolucionando favorablemente, tanto a nivel internacional como interno.

Lo anterior no quita, sin embargo, que durante el presente año la pobreza se sentirá con mayor intensidad en la zona, porque, en la práctica, los salarios de la mayoría de los trabajadores no se han reajustado de acuerdo al IPC (inflación), por lo tanto, su poder adquisitivo ha disminuido más de 20% en 12 meses, si se considera que en los segmentos vulnerables la mayor proporción de los ingresos se destina a alimentos.

Todo lo anterior, sin incorporar los catastróficos efectos de los incendios forestales en la pobreza rural que se percibirán en la región, particularmente en la Provincia de Itata, en el corto plazo. Basta mencionar que más de 1.500 pequeños agricultores de la región se contabilizaron como damnificados, según los resultados preliminares del catastro de Indap que se conocieron hace una semana. A esa cifra se deben sumar los empleos que se destruyeron debido a la catástrofe.

Desde la perspectiva social y del combate a la pobreza, este escenario exige una respuesta excepcional por parte del Estado, del mismo tenor de las ayudas que se entregaron durante la pandemia, con la debida focalización en el caso de las transferencias a los hogares vulnerables, y con la cobertura necesaria para llegar con financiamiento para las pymes, protegiendo así los empleos y contribuyendo a la generación de nuevos puestos de trabajo.

Será fundamental la coordinación público-privada para evitar que la catástrofe de la inflación siga golpeando a los más pobres, de la mano de incentivos e inversiones, pero también de un plan de reconstrucción post incendios que pondere adecuadamente las especificidades de la Zona de Rezagó del Valle del Itata y de la región de Ñuble.

## Opinión

# El petróleo, protagonista en la COP28



**Margarita Ducci**  
Directora  
ejecutiva de  
Pacto Global  
Chile (ONU)

**M**ientras los activistas en las últimas COP han estado levantando pancartas para exigir a los países poner término al uso de los combustibles fósiles en el mundo, el sultán Ahmed Al Jaber, ministro de Industria de los Emiratos Árabes Unidos, enviado especial para el cambio climático y cabeza del gigante petrolero ADNOC (Abu Dhabi National Oil Company), fue designado como presidente de la COP28, la conferencia anual de la ONU sobre el clima, que este año se realizará en Dubai.

La asunción de esta presidencia por parte de una empresa petrolera, sin duda despierta grandes controversias e indignación de muchos. Es que es imposible no pensar en el conflicto de interés, más aún cuando es la primera vez que el presidente de una empresa asume esa responsabilidad y como tal, se esperaría que aporte un enfoque pragmático, realista en la búsqueda de soluciones, considerando que además de encabezar

la compañía petrolera nacional de los Emiratos, desde 2016 lidera Masdar, la empresa de energías renovables de ese país.

No cabe duda que se busca la financiación, pero no se entiende cómo al ser parte de una compañía petrolera, estaría a favor de acelerar el proceso de eliminación o reducción gradual de los combustibles fósiles.

Lo que se venía intentando en las COP era justamente eliminar lo antes posible el uso masivo de estos combustibles para evitar un nivel de calentamiento global catastrófico. Se calcula que las emisiones procedentes de combustibles fósiles aumentaron un 1% el año pasado respecto a 2021, hasta 36,6 gigatoneladas de dióxido de carbono según el Global Carbon Project.

En la actualidad, los países de la OPEP producen alrededor del 30% del petróleo crudo del mundo; unos 28 millones de barriles por día. El mayor productor individual es Arabia Saudita y los Emiratos son el segundo país en cantidad de ingresos derivados del petróleo.

Por ello, los 13 socios de la OPEP se ven enfrentados a una "contradicción", indica la organización en su último informe, lo que innegablemente va a significar un enorme conflicto de interés y un desafío aún más complejo que en otras ocasiones, para las naciones que participan en el proceso de negociación y acuerdos.

Por otra parte, Razan Al Mubarak fue nombrada Champion de la COP28. Es nativa de los Emiratos Árabes y, durante más de veinte años, ha impulsado a su país hacia un futuro más sostenible. Fue elegida presidenta de la Unión Internacional para la Conservación de la Naturaleza y es la segunda mujer en dirigir la organización en sus 75 años de historia.

Queda dilucidar el cómo abordarán la transición a un modelo de negocio donde se prioricen las energías limpias, en tanto la demanda del petróleo en el mundo continúa, y las ganancias no cesan, y mientras la crisis climática, -más que contradicciones- necesita una solución urgente y unánime.

## En las redes



**Jesús Jesús.** Y gracias a la justicia, mañana por las calles nuevamente. (Delincuentes roban supermercado en Coihueco)



**Alan Brito.** Duros con los amigos de lo ajeno, Chile debe volver a ser como fue antes, hay que terminar con la deshonestidad.



**Tamy Fuentes:** Ninhue lo hacemos todos, estamos todos dispuestos a continuar poniendo de pie a las familias afectadas. Arriba mi amado Ninhue.



**Susana Carrasco.** Que bien, al menos ya tienen un techo propio, aunque sea pequeña la casita. (Entrega de vivienda de emergencia en Ninhue).



**Yazmín Riveros.** Que bueno que ya estén entregando las viviendas transitorias, es el primer paso en la reconstrucción.

## LA DISCUSIÓN

**Director:** Francisco Martinic Figueroa • **Representante legal:** Mauricio Jara Lavín • **Domicilio:** 18 de septiembre 721 • **Fono:** 42 2296 032 • **Propietario:** Empresa Periodística La Discusion S.A. • **Correo electrónico:** diario@ladiscusion.cl • **Sitio web:** www.diarioladiscusion.cl • Empresa Corporación Universidad de Concepción.

## FRASES DE HOY



En comparación con la de antes (vivienda), es más grande, tiene divisiones interiores, elementos para que funcione"

**CAROLINA TOHÁ**  
MINISTRA DEL INTERIOR



Nos complace contar con la disposición de un artista de la talla de Roberto Bravo para cooperar también con su talento"

**BENITO UMAÑA**  
RECTOR UBB

## CARTAS AL DIRECTOR

## Carabineros: Valoración social

Señor Director:

En las últimas encuestas, Carabineros alcanza una gran estimación en la sociedad en contraste con la persistente campaña de desprestigio que durante años grupos extremistas han desatado en su contra. Como se sabe, de acuerdo a la teoría que anima a esos grupos, el Estado no es visto como la nación jurídicamente organizada sino como "el Estado mayor de la clase dominante", y las policías junto a las Fuerzas Armadas como los "perros guardianes del Estado burgués".

En efecto, a la policía corresponde mantener el orden público visto como conquista civilizatoria de la sociedad y, por lo tanto, con el monopolio de la fuerza para exigir el cumplimiento de las leyes. Por esta razón, se ha enfilado en su contra una ofensiva ideológica que se vio reflejada en la Convención Constituyente, donde se intentó refundar Carabineros y la PDI para convertirlas en dependencias municipales sometidas al control político. La estrategia es clara: despejar el camino para la toma del poder.

Por fortuna, la mayoría silenciosa mandó a parar el 4 de septiembre y rechazó de manera categórica la idea de refundar la República para convertirla en una de esas "democracias populares" donde minorías totalitarias se eternizan en el poder.

Todos los días vemos en la televisión y escuchamos en radio cómo Carabineros se la juega frente a la delincuencia y al crimen organizado. Recientemente, un Carabiniero que andaba de civil junto a su esposa en un centro comercial sacó su pistola y enfrentó temerariamente a una banda de 10 delincuentes que pretendieron asaltar ese establecimiento. Gracias a su coraje y compromiso institucional impidió el asalto. Los medios informativos señalaron el hecho, pero estuvieron lejos de convertirlo en lo que merecía: un verdadero héroe social.

Valoración merecida que contrasta con los diputados que negaron sus votos a ley para protegerlos.

Alejandro Witker  
Historiador

Envía tus opiniones y comentarios nos interesan | mail > [diario@ladiscusion.cl](mailto:diario@ladiscusion.cl)

## Concesión Chillán-Collipulli (I)

Señor Director:

Los que debemos habitualmente transitar por la Ruta 5 Sur, vemos con preocupación el ingreso nuevamente de un consorcio de capitales chinos a una segunda concesión en la zona entre Chillán y Collipulli, especialmente porque se trata de una empresa que hace un par de años fue acusada de mala conducta por el propio Banco Mundial.

Esto se suma al deficiente manejo que en Chile ha mostrado esta empresa, no solo durante fines de semana de alto tráfico, sino que de manera habitual. No podemos olvidar el mega taco de la última Semana Santa, que fue para muchas familias una verdadera pesadilla en Maule. Si no han sido capaces de resolver problemas propios de su operación, no imagino cómo responderían a emergencias como los actuales incendios, un eventual terremoto u otra situación que pueda afectar a la ruta y a quienes viven en torno a la carretera.

Los chilenos y chilenas merecemos mucho más que el precio más económico para el desarrollo de nuestras regiones, y debiesen pesar otras variables a la hora de adjudicar proyectos, aspirando a que los mejores competidores de estándar mundial puedan presentar sus mejores ofertas y no conformarnos con el piso mínimo. Son las personas comunes las que pagaremos las consecuencias de decisiones tomadas solo con la calculadora y de que nuestra infraestructura estratégica termine siendo "Made in China".

Luis Andrés Díaz V.  
Empresario transportista

campañas de seguridad vial y concretamos alianzas virtuosas que nos ayudaron a entregar un mejor servicio a nuestros usuarios. Estas acciones e iniciativas son parte de una política activa y exhaustiva que busca disminuir los siniestros viales, y que nos ha permitido reducir la tasa de accidentabilidad.

También generamos estrechos lazos con las comunidades aledañas a nuestra operación, a través de programas de educación vial para niños y niñas, de gestión social "Conexiones para Crecer", cuyo objetivo fue implementar competencias en oficios emprendedores, y otras iniciativas que generan oportunidades de impacto social, económico y sostenible.

Hoy, el tramo Chillán-Collipulli de la Ruta 5 Sur es un ejemplo de infraestructura en Chile, con altos estándares de calidad y seguridad. Tras 25 años de trabajo, no solo cumplimos con las necesidades de la ruta y sus vecinos, sino que fuimos más allá para generar un mejor ecosistema vial. Por eso estamos convencidos que no da igual quien opere las concesiones viales. El Chile de hoy requiere empresas con visión sostenible y un férreo compromiso con el país y su gente.

Creemos en la alianza público-privada para impulsar el desarrollo de Chile y continuaremos participando con entusiasmo de todas aquellas iniciativas que nos permitan seguir cumpliendo nuestro propósito de conectar personas de forma segura y sostenible a lo largo del país.

Mario Ballerini Figueroa  
Gerente general Ruta del Bosque

## El Mercadosaurio

Señor Director:

Detrás de los tiernos dinosaurios que disfrazados de profesionales hoy se han vuelto virales en redes sociales, se oculta la nueva inseguridad de cualquier ilustrador o diseñador gráfico: la inteligencia artificial. Y es que hoy basta con describir la imagen que deseamos y el estilo artístico en el que lo queremos para que un programa lo diseñe por nosotros. ¿El resultado no es de su agrado? No se preocupe, puede modificarlo a gusto, sin ningún conocimiento en artes o programas de edición.

Sin embargo, este fenómeno que facilita nuestra vida no se limita solo a las imágenes ¿Necesita redactar un discurso? ¿Hay un chat al que le puede pedir que lo cree! Solo indique el contexto, la extensión y el tema.

Si usted basa su carrera en las habilidades que tiene para usar herramientas de diseño gráfico, puede que el avance de la tecnología no le beneficie demasiado, sin embargo, al grueso de la población nos ahorra grandes cantidades de dinero, nos permite acceder a un servicio que solía ser inalcanzable y facilita una parte importante de nuestro trabajo cotidiano.

Nada grafica mejor los efectos del libre mercado que el impacto de las tecnologías disruptivas sobre el cotidiano de nuestras vidas.

Gabriel G Mora  
Fundación para el Progreso

## Solidaridad

Señor Director

Supongo que nadie podría quedar indiferente ante los incendios forestales que han afectado al país, sería inhumano no poder entender o empatizar con el dolor de familias que han perdido muchas de sus cosas materiales más preciadas y, peor aún, a sus familiares.

Pero, junto con ello, conmueve la solidaridad de personas que, sin esperar nada a cambio, se movilizan hasta los lugares afectados para prestar ayuda o trabaja voluntaria en la organización de la ayuda que recolectan distintos estamentos.

Personas, jóvenes y adultos, valiosos que deben y merecen ser destacados. Acciones concretas, distintas a quienes pierden el tiempo tras una teclado disparando a la bandada a través de redes sociales, buscando la quinta pata al gato para criticar la gestión de las autoridades.

Algunos personajes públicos, deberían dejar de mirarse el ombligo y ver el esfuerzo que hacen estos chilenos anónimos, cuyo único fin es ayudar a los que están sufriendo.

Freddy Landeros

## HUMOR

Precio del dólar



## FOTO DEL LECTOR



**Charlas preventivas.** "Una serie de jornadas educativas realizó el Departamento de Acción Comunitaria (Dacom) de la PDI, proveniente de Santiago, en ocho comunas de Ñuble, con el objetivo de evitar que niños, niñas y adolescentes sean afectados por delitos sexuales.

## ENCUESTA DEL DÍA

¿Está de acuerdo con el abordaje de la emergencia por parte del Gobierno?

**52%** Sí **48%** No

## ARCHIVO LA DISCUSIÓN



**Epidemia de Cólera en Chillán.** Cordones sanitarios para impedir la propagación del cólera, cuarentenas y recintos especiales para aislar a los contagiados, fueron algunas de las medidas que se implementaron para combatir a la feroz pandemia en 1886-1887.

# Ciudad.

# 128

de las 175 casas alcanzadas por el fuego dentro de los focos de incendio registrados en la Provincia del Itata fueron completamente destruidas. Ya se compraron 62 casas de emergencia de las que se espera que 36 lleguen dentro de estos días.

BAJARON DE 17 A 16 EN UN TOTAL DE 14 COMUNAS

## Ñuble mantiene cantidad de focos y todos están bajo control

**Conaf Ñuble ratifica que todos los puntos de fuego se encuentran controlados y en permanente vigilancia.**

Trabajos de la brigada aérea en Rucapequén se vio entorpecida por los drones que utilizaron los lugareños.

FELIPE AHUMADA JEGÓ  
fahumada@ladiscusion.cl  
FOTOS: LA DISCUSIÓN

**S**in muchos cambios fueron los últimos balances en materia de incendios realizados ayer martes por parte de las autoridades, en la Región de Ñuble.

El número de focos activos prácticamente se ha mantenido, por lo que sigue en los 16 puntos en desarrollo en los que se sigue combatiendo, y en las mismas 14 comunas declaradas con siniestros el lunes. La Conaf confirmó que se trata de incendios que se encuentran bajo control.

También se repite el que la máxima concentración de recursos se mantienen en las comunas de Quillón, Provincia del Diguillín; y Coelemu, en la Provincia del Itata.

El director regional de la Conaf, Juan Salvador Ramírez, comentó que, de todas formas, la cantidad de hectáreas consumidas sí ha visto un leve incremento respecto al lunes, jornada que cerró con 65 mil hectáreas afectadas.

Ayer, ya se superaban las 67 mil en lo que va de la temporada estival 2022-2023.

“Estamos en la etapa próxima al control, con unidades terrestres de brigadistas que van apagando los focos, junto con recurso aéreo, particularmente en las comunas de Quillón, Ninhue y Coelemu”, especificó el director.

Respecto al sorpresivo foco que se registró en el sector del camino principal a Rucapequén, en la comuna de Chillán Viejo, bomberos ratificó que también se mantuvo bajo control y no se registraron afectaciones a viviendas.

Sin embargo, las críticas por parte de los encargados de controlar estas emergencias volvieron a apuntar a la falta de criterio de las personas del



El incendio de Rucapequén fue el último en declararse, sin embargo no alcanzó a las viviendas.

lugar, ya que hubo quienes comenzaron a utilizar drones, sin mayor fin que el de tener imágenes aéreas del fuego, los que incomodaron la labor de las brigadas aéreas que acudieron al sector.

“Fue la Dirección General de Aeronáutica Civil (DGAC) la que señaló la complejidad que estaban teniendo las aeronaves a causa de estos aparatos”, confirmó Ramírez.

### Mil productores afectados

Respecto al balance diario que realiza el Gobierno Regional de Ñuble (GORE), su titular, Óscar Crisóstomo, destacó que ya son sobre mil los productores damnificados.

“Ellos han perdido toda su producción, ya sea en frutales, en vinos, en viñedos, lo que es necesario consignar porque estimo muy importante tener esa mirada, y es por eso que le

pedimos a la ministra Carolina Tohá que se impulse de carácter urgente un plan de empleo agrícola”, anunció el gobernador.

### 128 casas destruidas en Itata

En cuanto a la Provincia del Itata, que sigue con todas sus comunas bajo el régimen de toque de queda, continúa siendo la más dañada de la región, en lo que concierne a infraestructura, plantaciones, animales muertos y personas damnificadas.

El delegado provincial, Luis Cisternas, precisó que “tenemos 175 viviendas afectadas, de las que 128 están totalmente destruidas; en cuanto a los sistemas de agua potable rural, tenemos seis sistemas afectados en las comunas de Ránquil, Portezuelo y Quirihue”.

Cisterna detalló que las personas afectadas por los siniestros son 370

hasta el momento, de las que 25 están hospedándose en albergues.

En cuanto a infraestructura vial, la provincia declara tres puentes dañados, todos ellos en la comuna de Ninhue (Pichimávida, Llohuén y el de Las Higueras).

“En resumen, podemos decir que en la Provincia del Itata tenemos siete focos activos, en seis comunas, con 52 mil hectáreas consumidas, lo que equivale a decir que casi el 78% de la superficie quemada ha sido en la Provincia del Itata”, sostuvo la autoridad provincial.

En esta semana esperan contactar a 62 de las familias de las 128 destruidas para comunicarles que ya se compraron viviendas de emergencia. De ellas 36 vienen directo a la Provincia del Itata “y estas van a Coelemu, Ninhue y a Quirihue”, confirmó.

# 67

mil hectáreas se han incendiado en Ñuble en lo que va de la temporada estival 2022-2023. De ellas más de 65 mil corresponden a este incendio que mantiene a la región en alerta roja. La mayor cantidad se concentra en la Provincia del Itata, con 58 mil hectáreas.

**Ciudad.**

## ESTADO DE LA EMERGENCIA

**ALERTA ROJA REGIONAL**

**Electricidad** 89  
Clientes sin suministro

**Telecomunicaciones** 1%  
Porcentaje de caídas

**Agua potable**

Comuna	Nombre de servicio sanitario rural	Condición
Quillón	Santa Ana de Caimaco	Sin operatividad, afectado por incendio
Quillón	San Ramón	Sin operatividad, afectado por incendio
Portezuelo	Buenos Aires	Funcionamiento parcial
Quirihue	El Guanaco	Sin operatividad, afectado por incendio
Ránquil	Nueva Aldea	Funcionamiento parcial
Ránquil	La Concepción	Sin operatividad, afectado por incendio
Ránquil	Lomas	Funcionamiento parcial
Ránquil	Batuco	Sin operatividad, afectado por incendio

**Conectividad vial****NINHUE**

RUTA N-286 LAS CAMELIAS – LAS HIGUERAS,

Se construyó vado (paso provisorio), en puente Las Higueras, destruido a raíz de los incendios

**INCENDIOS FORESTALES**

Total incendios	Activos	Controlados	Bajo Observación
<b>21</b>	<b>14</b>	<b>7</b>	<b>0</b>



**Día del Brigadista .**

EN EL DÍA DEL BRIGADISTA

# Brigadistas forestales relatan trabajo de riesgo y valentía

**Efeméride cobra especial relevancia debido a la labor que a diario están realizando para controlar los focos activos.** En Ñuble hay 140 especialistas en el combate al fuego.**LA DISCUSIÓN**  
diario@ladiscusion.cl  
FOTOS: CONAF

**H**oy se conmemora el Día del Brigadista, fecha creada en recuerdo a 12 brigadistas fallecidos en un accidente aéreo en 2009, y que cobra especial relevancia tras la intensa labor que despliegan los expertos en el combate al fuego en la Región de Ñuble y otras del país, mitigando y controlando los efectos de los incendios forestales.

Internarse dentro del fuego pareciera una locura, pero es la labor que día a día realizan los brigadistas forestales. Líneas de contención, cortafuegos, faena de control y liquidación de incendios, son parte

## Bases en Ñuble

Los brigadistas forestales de Ñuble forman 15 unidades más una que llegó a reforzar la región por la contingencia, repartidas en seis bases; El Ajjal, Pemuco, Tres Esquinas, Bulnes, Base Quirihue, Base Quillón y Base Vivero de Álamos, Chillán.

de la rutina y por ende la coordinación y el trabajo en equipo son fundamentales.

En la Región de Ñuble 140 Brigadistas combaten los incendios. Su preparación teórica consta de seis días, reforzada con la práctica en base que se realiza durante toda la temporada. Estos brigadistas están divididos en unidades llamadas "Lleu-

que", en honor al árbol endémico del país y de la zona precordillerana de la región. Forman 15 unidades más una que llegó a reforzar la región por la contingencia, repartidas en seis bases; El Ajjal, Pemuco, Tres Esquinas, Bulnes, Base Quirihue, Base Quillón y Base Vivero de Álamos, Chillán.

### Relatos en primera persona

Nicolás Pérez, de 32 años, es jefe de Brigada, y relata los tensos momentos que han vivido en febrero combatiendo el fuego. "En (el incendio) Santa Gertrudis íbamos haciendo ensanche de línea para protección de casas y en el momento que nos cambia el viento nos tapó en humo y nos dejó sin visión. El skider (maquinaria pesada que realiza cortafuegos) se fue hacia una pendiente provocando

que cayera en una quebrada, le grité al caballero si estaba bien y me tiré abajo, abrí la puerta y lo saqué, en menos de cinco minutos la máquina se estaba quemando", revela..

Marcelo Fernández, de 24 años e integrante de la Brigada Lleuque 7, agrega que es su primera temporada "y nunca pensé que sería así, tenía experiencia como bombero pero esto es completamente distinto. En Quillón camino a Florida vimos una casa que estaba sola, ya la gente la había evacuado y nosotros nos bajamos y empezamos a desenrollar manguera, mojamos la casa, hicimos cortafuego luego nos tuvimos que retirar por el humo. Hace cuatro días pasamos por ahí mismo y estaba la casa, la habíamos salvado y fue súper gratificante".



## Estamos contigo siempre

Juntos apoyamos el combate de los incendios.



Abastecimiento de camiones aljibes, apoyo a Bomberos y Conaf



Entrega de estanques a autoridades para apoyo en zonas siniestradas

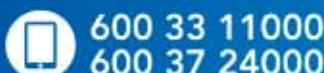


Condonación deuda a clientes damnificados



Punto de abastecimiento de alto caudal contigo a Carriel Sur para Ten Tanker y otros aviones

Feliz Día del Brigadista Forestal, gracias por su compromiso.



Soy tu agua siempre

# Día del Brigadista.



Me vi envuelto en llamas y solo porque el de arriba es grande se me abrió una ventana y pude salir del fuego”

**DANIEL LÓPEZ**  
BRIGADA LLEUQUE 7

Día recuerda tragedia ocurrida con brigadistas ocurrida el año 2009.

Daniel López, de 32 años, forma parte de la Brigada Lleuque 7. Explica que “si uno decide trabajar en esto sabes que pones en riesgo tu vida, para los mega incendios del 2017 yo trabajo como brigadista de Arauco y me vi envuelto en llamas y solo porque el de arriba es grande se me abrió una ventana y pude salir del fuego. Lo que más uno piensa es en la familia y lamentablemente este trabajo te va alejando de ellos. Pero tengo un compromiso de ayudar a combatir los incendios y proteger las cosas que tanto le han costado a la gente”.

Para el director regional de Conaf, Juan Salvador Ramírez, este día toma un cariz distinto debido a las emergencias que estamos viviendo, “Lo que han hecho los brigadistas junto a las unidades de emergencia es de un valor gigante. Han trabajado palmo a palmo para contener incendios que no habíamos visto antes en nuestra región y que pusieron en peligro a nuestros vecinos y comunidades enteras”.

# ¡GRACIAS!

EN SU DÍA, RECONOCEMOS LA LABOR DE +5.000 BRIGADISTAS FORESTALES QUE COMBATEN INCANSABLEMENTE EL FUEGO PARA PROTEGER BOSQUES Y COMUNIDADES.



ESTAR ALERTA ES PREVENIR Y CUIDAR LA NATURALEZA

**NO+INCENDIOS**

**arauco**

## Ciudad.

## Dideco entregará donaciones a familias afectadas por incendios

Una postal solidaria enmarca una mesa con baterías de cocina, aguas minerales, alimentos no perecibles, cilindros de gas, papel higiénico y artículos de uso personal, insumos que se requieren para vivir día a día, y que hoy encuadran el total de la donación de particulares y empresas privadas tras los incendios que oscurecieron los cielos de Ñuble en las últimas semanas.

Una imagen que conmovió al alcalde Camilo Benavente. "Estamos profundamente agradecidos de algunas empresas que, con un afán solidario, han estado para ayudarnos, tales como Banco de Chile, Gasco y particulares, que ponen a disposición insumos que nos permiten atender a quienes están atravesando una situación muy compleja, por lo que a nombre de Chillán quiero dar gracias infinitas por la contribución a nuestros damnificados", indicó.

Ayuda que a partir de ayer llega a cada familia cuyo hogar se vio afectado por los siniestros, tarea encomendada por el edil a los equipos de Dideco Municipal, quienes ya

han adelantado un proceso de asistencia y seguimiento social de cada damnificado para entregarles insumos de emergencia inmediatamente tras el trágico episodio.

Se trata de la donación de tres instituciones: la primera de Banco Chile con un total de 250 cajas con kits de cocina, cada una compuesta por cocina, vasos, servicios y loza. Por su parte, Gasco donó un total de 30 cilindros de gas de 15 kilos cada uno, más seis cilindros de Abastible. Asimismo, figuran cajas con kits de aseo para miembros de la familia provenientes de Senapred.

Tras una gestión de la Oficina Municipal de Asuntos Juveniles con el gerente de Jumbo Chillán, Germán Cárdenas, se permitió que jóvenes voluntarios pudieran instalarse martes, miércoles y jueves de la pasada semana y canalizar los aportes de particulares, iniciativa que se tradujo en mercadería avaluada en 3 millones de pesos, principalmente destinada al consumo de alimentos no perecibles, artículos de aseo y elementos de uso personal.



### EN ZONAS SINIESTRADAS

# Ñuble y Maule coordinan esfuerzos para asegurar año escolar de alumnos

**Atención está puesta en escuelas e internados limítrofes de las comunas de Cauquenes, Parral, Ninhue, Ñiquén y Quirihue.** Clave son los servicios asociados al bienestar de los estudiantes: alimentación, transporte, útiles escolares y atención de salud.

LA DISCUSIÓN  
diario@ladiscusion.cl  
FOTOS: LA DISCUSIÓN

Los seremis de Educación del Ñuble, César Riquelme; y su par del Maule, Francisco Varela, trabajaron en terreno para articular las medidas que permitan asegurar la matrícula y desarrollo de clases 2023 para los estudiantes de establecimientos eventualmente dañados por los recientes incendios forestales.

Entre las medidas discutidas por las autoridades de Educación, incluida la directora provincial de Cauquenes, Edna Jara, se cuenta el asegurar disponibilidad de cupos en las escuelas e internados limítrofes (comunidades de Cauquenes y Parral, Ninhue, Ñiquén y Quirihue), además de los servicios asociados al bienestar de los estudiantes: alimentación, transporte, útiles escolares, atención de salud, entre otros.

Sobre el trabajo desarrollado en las reuniones sostenidas en la Seremi de Ñuble, el Liceo Bicentenario San Gregorio y la Escuela Francisco Maureira de Parral, el profesor César Riquelme, de Ñuble, destacó la voluntad de trabajo conjunto y el



necesario apresto que encabezó junto a su par del Maule, Francisco Varela, y los profesionales de los respectivos Departamentos de Administración de Educación Municipal (DAEM) en las comunas visitadas a ambos lados del límite interregional. "Hemos recorrido establecimientos educacionales de ambas regiones. Fuimos al Liceo San Gregorio, en la comuna de Ñiquén. Estuvimos con el jefe DAEM, con su equipo... también en la escuela Francisco Maureira, en Parral, acompañados del jefe DAEM y la directora de dicha escuela para conocer la infraestructura, sus ca-

pacidades, las vacantes, de modo de estar preparados para garantizar la entrega del servicio educativo sobre todo por el tema de la catástrofe. De esa manera estamos cumpliendo el mandato del Presidente Gabriel Boric, del ministro Marco Antonio Ávila, de que las clases deben empezar en la fecha definida en el calendario escolar y haremos todo nuestro esfuerzo para ello", sostuvo.

Similares conceptos entregó el seremi de Educación del Maule quien aseguró que las acciones de preparación y preventivas obedecen a entregar todo el apoyo necesario

a las comunidades que pudieran resultar afectadas por los incendios. "Estamos junto al seremi César Riquelme, de Ñuble porque estamos trabajando de manera preventiva en recorrer algunos establecimientos educacionales que se encuentran en el límite de las regiones de Ñuble y Maule, para así disponer de los espacios necesarios en caso de que se requieran y poder colaborar en todas las acciones preventivas en el marco de la emergencia (por los incendios); ese ha sido el mandato de nuestro ministro Marco Antonio Ávila", enfatizó Francisco Varela.

Autoridades visitaron el Liceo San Gregorio, en la comuna de Ñiquén.

# 3

de marzo de 2023 ingresan los estudiantes a clases, mientras que el año escolar comienza el 1 de febrero.





En comparación con la de antes, es más grande, tiene divisiones interiores, elementos para que funcione la cocina y baños habilitados

CAROLINA TOHÁ  
MINISTRA DEL INTERIOR

TITULAR DE INTERIOR, CAROLINA TOHÁ, ENCABEZÓ LA CEREMONIA

# Ministros entregan primera vivienda de emergencia a damnificado de Ninhue

**Cuenta con 24 metros cuadrados, protección contra el clima y un kit básico de habitabilidad.** Su valor está entre los 7 y 8 millones de pesos.

**DIEGO CHACANA**  
diario@ladiscusion.cl  
FOTOS: CRISTIAN CÁCERES

**A** la comuna de Ninhue llegaron diversas autoridades nacionales y regionales durante la mañana de ayer martes, específicamente al sector de Piedras Blancas, para entregar la primera casa de emergencia en el lugar. La ministra del interior, Carolina Tohá, encabezó esta ceremonia, junto con el gobernador Oscar Crisóstomo y el alcalde de la comuna de Ninhue, Luis Molina.

Antes de la entrega, a eso de las 8 y media de la mañana, las autoridades realizaron una nueva mesa del Cogrid, para ver el estado de la situación por los incendios. Luego de eso, se dirigieron al sector para hacer entrega de esta primera casa.

Este tipo de vivienda cuenta con 24 metros cuadrados, protección contra el clima y un kit básico de habitabilidad. Su valor, por otra parte, bordea los 7 y 8 millones de pesos, el que puede aumentar dependiendo del costo de traslado. Para complementar este plan de ayuda, el gobierno puso también a disposición colchones y camas, un set de juego de loza y una cocinilla, junto también con los kits de higiene y alimentos.

La ministra Tohá comentó que estas viviendas no “eran como las de antes, ya que hemos logrado mejorarlas, pero no es una vivienda definitiva, sino que para pasar este momento. En comparación con la de antes, es más grande, tiene divisiones interiores, elementos para que funcione la cocina y baños habilitados. Está lo esencial para poder funcionar, pero sabemos que la casa de las personas afectadas no es la misma que la de emergencia. Vamos a tener que construir una vivienda definitiva para eso”.

Acerca del bono que se entregará a las personas damnificadas, fue iniciado el primer pago a más 300 personas en la zona. El ministro de desarrollo social, Giorgio Jackson, quien también estuvo presente en la entrega, comentó el panorama en su visita a la Región de Ñuble y



Además se inició el pago del bono a 300 beneficiarios de la comuna.

mencionó que seguirán levantando las fichas FIBE para catastrar a todas las personas. “Es parte del trabajo que tenemos que desarrollar desde el ministerio, estamos levantando las fichas y nosotros estamos tratando de ayudar, no tan solo con medidas concretas, sino que también en te-

rreno, por un tema de contención”, explicó el ministro.

#### Familia beneficiada

Daniela Soto y sus padres fueron los beneficiados por esta primera ayuda en la comuna. Junto con sus perros, desde temprano esperaron las ayudas y a las autoridades para hacer la entrega oficial de la vivienda. Ahora, con la casa ya levantada, esperan concretar el sistema de desagüe y retomar, en parte, su vida antes de los incendios.

Si bien, comentó que en la vivienda el espacio se hace pequeño, agradeció la rápida respuesta de las autoridades, puesto que “se demoraron cinco o seis días y eso se agradece de verdad”. Por otro lado, espera que a futuro también comience la construcción de su vivienda definitiva. “El llamado

que hacemos también es que nos vengán a ayudar con el tema de la casa definitiva. Mi papá sufre de la espalda, así que igual necesitamos más ayuda, porque le cuesta subir la escalera que tiene la casa. Que el gobierno haya venido nos ayuda, porque si no hubiesen venido, las casas igual se hubieran demorado más, pero se agradece toda la ayuda y esperamos que pronto se solucione nuestra casa definitiva”, comentó Daniela.

Fueron en total 23 casas las destruidas por los incendios en la comuna de Ninhue. Se espera que en los próximos días comiencen a llegar también las viviendas para los vecinos aledaños del sector, en una de las comunas más afectadas por estos siniestros, y que por un momento, hasta se temió que fuera consumida en su totalidad.

# 23

casas fueron destruidas por los incendios en la comuna de Ninhue. Se espera que en los próximos días comiencen a llegar también las viviendas para los vecinos aledaños del sector.

# Economía.

MONEDAS		UF		UTM FEBRERO	IPC ENERO	
DÓLAR	\$789,49	HOY	\$35.378,56	<b>\$61.954,00</b>	MENSUAL	0,8%
EURO	\$846,46	MAÑANA	\$35.388,63		ACUM. 12 MESES	12,3%
SUPERMERCADOS		IMACEC		DESEMPLEO (OCTUBRE-DICIEMBRE)		
DICIEMBR	-17,1%	DICIEMBR	-1,0%	ÑUBLE: 7,4% / DIGUILLÍN: 7,9%		

LAS PATAGUAS, ASERRADEROS MT Y LA ORILLA

## Destrucción de tres aserraderos amenaza empleos en Coelemu

**Fuego arrasó con infraestructura, materia prima y maquinarias.** Seremi de Economía, Erick Solo de Zaldívar, se reunió con empresarios y destacó a aquellos que decidieron no despedir personal acogiéndose a subsidio estatal.

**ROBERTO FERNÁNDEZ RUIZ**  
robertofernandez@ladiscusion.cl  
FOTOS: CEDIDAS

El 2 de febrero significó para tres aserraderos (Las Pataguas, MT y La Orilla) y una maestranza de Coelemu la destrucción total de sus instalaciones debido a los incendios forestales. El trabajo de años se consumió aquella tarde y ahora amenaza la fuente de empleo de decenas de trabajadores.

Es el caso de Pablo Bugmann, propietario del aserradero Las Pataguas y del homónimo fundo, quien perdió no solo las instalaciones industriales, sino que también su casa y sus plantaciones forestales.

El empresario, quien expresó su voluntad de reconstruir su aserradero, sostuvo que debió desvincular a sus 23 trabajadores, atendiendo la situación en que se encuentra su empresa. “Estaba esperando que saliera el subsidio al empleo, pero nunca llegó”, argumentó.

“Tengo la fuerza para seguir trabajando, quiero reconstruir la empresa, pero me falta mucho, imagínese que se

me quemó mi casa, mi campo, todo el fundo Las Pataguas, más de 300 hectáreas, el aserradero, camiones, máquinas, etc.”, manifestó Bugmann, quien reconoció que no había seguros comprometidos.

Vecino de Bugmann, el empresario Pedro Muñoz, de Aserraderos MT, una planta de astillado pulpable para celulosa, perdió la totalidad de la infraestructura, sin embargo, mantendrá a sus trabajadores.

“A nosotros se nos quemó la planta completa, nos quedaron solo las oficinas. Pero toda la materia prima, las maquinarias, está todo quemado. El incendio fue demasiado rápido, muy devastador, se quemaron completos tres aserraderos y el fuego alcanzó incluso a casas cercanas”, recordó Muñoz, quien intentó sin éxito aquel día, junto a sus trabajadores, evitar la propagación del fuego.

Sin seguros importantes a los cuales echar mano, reconoció que será una tarea difícil, por lo que expresó su esperanza de que “los bancos se pongan la mano en el corazón”, apuntando a los compromisos por vencer.

“Esta planta tiene algunos créditos, yo estoy en conversaciones con los

bancos, e imagino que el Gobierno también, para ver de alguna forma cómo prorrogar las cuotas por los flujos de las empresas que están afectadas. La idea nuestra es pararnos de nuevo, no con lo que teníamos, seguramente mucho más chico, y empezar a trabajar”, declaró.

El empresario detalló que cuenta con 24 colaboradores, por lo que valoró el subsidio estatal del 80% del sueldo mínimo para los trabajadores, “lo que nos ayuda un montón, porque por lo menos con eso podemos mantener a la gente sin finiquitarla. Y en el caso nuestro, estamos con la gente acá, reconstruyendo los galpones”.

Consultado por otras vías de apoyo estatal, Muñoz apuntó a proyectos que permitan financiar la adquisición de activos, como maquinaria y equipos.

### Apoyo estatal

El seremi de Economía, Erick Solo de Zaldívar, se reunió con los propietarios de aserraderos afectados. “Como Ministerio, valoramos el esfuerzo de este tipo de empresas que son un gran aporte para la economía local y generación de



Estoy en conversaciones con los bancos e imagino que el Gobierno también, para ver de alguna forma cómo prorrogar las cuotas”

**PEDRO MUÑOZ**  
DUEÑO DE ASERRADEROS MT



Quiero reconstruir la empresa, pero me falta mucho, imagínese que se me quemó mi casa, mi campo, todo el fundo”

**PABLO BUGMANN**  
DUEÑO DE ASERRADERO LAS PATAGUAS



Valoramos el esfuerzo de este tipo de empresas que son un gran aporte para la economía local y generación de empleos”

**ERICK SOLO DE ZALDÍVAR**  
SEREMI DE ECONOMÍA

empleos de la zona. Nos reunimos con el objetivo de saber cuáles son sus necesidades más inmediatas y buscar soluciones que respondan de forma efectiva”.

“Estamos desplegados en terreno, catastrando a las MiPymes, para así saber realmente cuántas fueron afectadas, en qué niveles y rubros, y redoblar esfuerzos e ir en ayuda de quienes se vieron más dañados por esta catástrofe”, expresó.

Recientemente, el gobierno anunció 13 medidas de apoyo a los afectados. Dentro de éstas, están el programa de Alivios y Exenciones Tributarias, el que presenta 10 acciones que permitirán dar un respiro en materia económica a las personas y empresas, y el Subsidio para Continuidad de los Ingresos para trabajadores de MiPymes, el que entregará una bonificación de \$328.000 durante tres meses con posibilidad de prórroga.



El fuego avanzó con rapidez el pasado 2 de febrero, alcanzando tres aserraderos, una maestranza y casas vecinas.

## Subsecretario Monsalve defendió idea de nuevo pacto con la industria forestal



# País.

El subsecretario del Interior, Manuel Monsalve, defendió este martes la propuesta del nuevo pacto con la industria forestal sobre la regulación de la misma, que pretende generar el Gobierno en una mesa con el gremio y los municipios rurales, una vez finalice la emergencia por los incendios forestales en la zona centro sur.

El presidente de la Sofofa, Richard Von Appen, señaló esta jornada en una entrevista con Radio Infinita que "el Gobierno sabe que puede contar" con el organismo en cualquier discusión, pero que "uno tiene que saber cuándo es la oportunidad y hoy día falta empatía y sensibilidad" respecto a la emergencia, "planteando un tema que es inoportuno" para lo que vive el país.

Esta jornada también se conocieron dichos del fiscal nacional, Ángel Valencia, que manifestó tras una reunión con el director ejecutivo de Conaf que "en la actual situación de la investigación, la industria forestal es víctima de estos hechos", recogió Emol.

En ese contexto, Monsalve afirmó que "más que la industria forestal, la víctima es el país" y que "la oportunidad de las declaraciones tienen que ver con el legítimo derecho que tiene el Presidente de la República de preocuparse por

RENATO SCIHUNNACH, CLAUDIA MATERA Y MAURIZIO AMENDOLA

# Carabinieros italianos apoyarán la investigación de los incendios en Ñuble

**Son expertos en análisis de ecología forestal y utilización de imágenes satelitales.** Durante dos semanas se desplegarán en las regiones de Ñuble, Biobío

AGENCIAS  
diario@ladiscusion.cl  
FOTOS: AGENCIAS

Como parte de sus actividades en la Región del Ñuble, la ministra del Interior y Seguridad Pública, Carolina Tohá, junto al general director de Carabineros, Ricardo Yáñez, recibieron este martes a tres carabinieri italianos que viajaron a Chile especialmente para colaborar en la investigación de los megaincendios forestales de sur.

El tenente colonnello Renato Scihunnach, la capitano Claudia Matera y el maresciallo capo Maurizio Amendola se especializan en el análisis de la ecología forestal y la utilización de las imágenes sate-

litalas para determinar la dinámica del fuego, a objeto de prevenir y combatir los siniestros, junto con determinar las responsabilidades en su origen.

Según informó Carabineros, durante dos semanas acompañarán a los especialistas chilenos de Labocar en las regiones del Ñuble, Biobío y La Araucanía.

"Agradecemos la ayuda internacional, particularmente de los Carabinieri de Italia, que vienen a hacer un aporte desde el área investigativa con su experiencia en la materia y junto a nuestro Laboratorio de Criminalística, para aportar a los procesos de indagatoria que lleva adelante el Ministerio Público", señaló el general Yáñez.

El jefe policial añadió que se co-

### Por dos semanas

Durante dos semanas, estarán acompañando a los carabineros del Labocar que realizan labores investigativas en las regiones del Ñuble, Biobío y La Araucanía, en busca de indicios que permitan determinar eventuales responsabilidades en el origen de los siniestros.

municó con la directora general de la Guardia Civil de España, María Gámez, quien preside la Asociación Internacional de Gendarmerías y Cuerpos Policiales con Estatuto Militar (FIEP), quien le informó que también enviará a Chile un equipo especialista en la investigación de incendios forestales.



## Carabineros confirmó 31 detenidos por presunta participación en incendios forestales

Carabineros confirmó que 31 personas han sido detenidas por su presunta participación en el origen de los incendios forestales que han afectado a la zona centro sur del país.

Junto a esto, se reportaron 218 detenidos por infringir el toque de queda, medida que se encuentra vigente en 29 comunas del Ñuble, Biobío y La Araucanía.

El subdirector (s) de Carabineros, general inspector Carlos González, comentó que se han tramitado 111 mil salvoconductos por combustible.

"Respecto a esta emergencia nacional que se registra por incendios forestales, a la fecha tenemos más de 31 personas detenidas en el contexto de los incendios forestales, que han sido puestas a disposición del Ministerio Público, para que sea el Ministerio Público con los medios de prueba que en definitiva vea cual ha sido su participación directa en la generación voluntaria o irregular de un incendio forestal a nivel nacional", puntualizó.

Según confirmó Fiscalía, 26 de los detenidos pasaron a control de detención, 25 enfrentan cargos, cuatro se encuentran en prisión preventiva, tres con arresto domiciliario y dos en internación provisoria.

De acuerdo a cifras de Conaf, actualmente hay 600 incendios en investigación, 25 de los cuales serían intencionales.



España también enviará a Chile un equipo especialista.

# Mundo.

## Republicana Nikki Haley anunció su candidatura

La exembajadora de Estados Unidos ante la ONU, Nikki Haley, anunció este martes formalmente su candidatura a la nominación republicana a la Presidencia del país para las elecciones de 2024. Haley, también exgobernadora de Carolina del Sur, hizo su anuncio en un video publicado en su redes sociales

que acompañó de un mensaje escrito que señala que es "el momento para una nueva generación". Indicó que "la gente mira a Estados Unidos y ve vulnerabilidad, la izquierda socialista ve la oportunidad de reescribir la historia, China y Rusia están en marcha".

## Estonia pide expulsar a Rusia de la OMS, Interpol y Juegos Olímpicos de 2024



El ministro de Exteriores de Estonia, Urmas Reinsalu, hizo este martes un llamado a expulsar a Rusia de la Interpol, la Organización Mundial de la Salud (OMS) y prohibir que los atletas rusos y bielorrusos participen en los Juegos Olímpicos de 2024.

Reinsalu dijo en parlamento estonio, o Riigikogu, que no se debe permitir que Rusia busque renovar su pertenencia al Consejo de Derechos Humanos de las Naciones Unidas después de que fue suspendida de esa organización por iniciativa de Estonia y otros países.

"No hay justificación para seguir interactuando con el agresor como de costumbre en el ámbito internacional", dijo Reinsalu a los parlamentarios, según una nota de su Ministerio.

"Seguiremos trabajando para que Rusia deje de ser miembro de Interpol: la información confidencial no se puede compartir con criminales de guerra. Es inaceptable que un país sin consideración por la vida y la salud del pueblo de Ucrania siga siendo la ubicación del centro regional de la Organización Mundial de la Salud", añadió.

"Estonia ha sido rápida y abierta cuando se trata de apoyar a Ucrania", según el ministro, quien agregó: "Empezamos a enviar armamento pesado a Ucrania incluso antes del comienzo de la agresión. Convenimos a otros de que a Ucrania se le debe otorgar el estatus de país candidato a la Unión Europea aquí y ahora. Estuvimos a la vanguardia en el establecimiento de un límite de precio para el petróleo ruso".

También dijo que el ingreso en la UE también debería ir de la mano de la adhesión a la OTAN. "Así como Ucrania se convertirá en miembro de la Unión Europea, también debe unirse a la Organización del Tratado del Atlántico Norte", dijo Reinsalu a Riigikogu, y enfatizó que el ingreso de Ucrania en la OTAN es "una parte esencial de la futura arquitectura de seguridad europea e internacional".

Evento fue rebajado desde ciclón de categoría 2 (sobre un máximo de 5) a fuerte tormenta tropical.



EVENTO METEOROLÓGICO HA AFECTADO A LA ISLA NORTE

## Nueva Zelanda declaró estado de emergencia nacional por el ciclón Gabrielle

La medida entrará en vigencia de inmediato en las regiones de Auckland, Northland, Tairāwhiti, Bay of Plenty, Waikato, Hawkes Bay y el distrito de Taranaki.

AGENCIAS  
diario@ladiscusion.cl  
FOTOS: AGENCIAS

El gobierno de Nueva Zelanda declaró este martes el estado de emergencia nacional por la destrucción que deja el ciclón Gabrielle en la Isla Norte, la más poblada del país y donde las inundaciones aislaron a varias localidades y obligaron a decenas de personas a refugiarse en los tejados de los edificios.

La medida -que se aplica a las

regiones de Auckland, Northland, Tairāwhiti, Bay of Plenty, Waikato, Hawkes Bay y el distrito de Taranaki-, responde a los daños dejados por Gabrielle, que tocó tierra en la Isla Norte el pasado domingo, aunque enseguida fue rebajado desde ciclón de categoría 2 (sobre un máximo de 5) a fuerte tormenta tropical.

El primer ministro neozelandés, Chris Hipkins, señaló en una conferencia de prensa este martes que "hay muchas familias desplazadas", aunque evitó brindar cifras concretas porque el país necesita "superar las próximas 24 a 48 horas".

Añadió que equipos de la Armada se desplazaron al terreno para ayudar con las evacuaciones.

En la ciudad de Auckland, que se recupera todavía de las inundaciones históricas de finales de enero, que dejaron cuatro fallecidos, la tormenta tropical se desplaza ahora

# 100

residentes fueron evacuados o se encuentran atrapados en viviendas y vehículos, mientras que varias localidades de la Isla Norte están aisladas.

hacia el sureste con rachas de hasta 120 kilómetros por hora.

Las autoridades locales informaron que un bombero voluntario está desaparecido después de que una vivienda fuera aplastada por un desplazamiento de tierra en el barrio de Muriwai, al oeste de Auckland, mientras que otro resultó gravemente herido.



## PLAN CUADRANTE CHILLÁN

**CUADRANTE 1: 97 669 66 13**  
Norte: Bandedón central Av. Ecuador; Oriente: Bandedón central Av. Argentina; Sur: Bandedón central Av. Collín; Poniente: Bandedón central Av. Brasil.

**CUADRANTE 2: 97 669 66 17**  
Norte: Límite comunal San Nicolás/San Carlos; Oriente: Eje central Av. Andrés Bello entre Chacabuco y límite comunal Coihueco/San Carlos; Sur: Bandedón central Av. Ecuador.

**CUADRANTE 3: 97 669 66 22**  
Norte: Centro puente El Ala, centro río Ñuble hasta Centro Ruta 5, límite comuna San Nicolás; Oriente: Centro Ruta 5 y bandedón central de Av. O'Higgins hasta Av. Ecuador.

**CUADRANTE 4: 97 659 79 92**  
Norte: Límite Portezuelo; Sur: Límite Chillán Viejo; Este: Límite 2da. Comisaría Chillán; Oeste: Límite Ránquil.

**CUADRANTE 5: 97 669 66 10**  
Norte: Sur bandedón central Collín, entre bandedones centrales Av. O'Higgins y Av. Argentina; Oriente: Poniente eje central variante Collín, entre ejes centrales Collín y Barros Arana al poniente eje central.

**CUADRANTE 6: 97 669 65 85**  
Norte: Sur eje central Cristóbal Colón, entre ejes centrales Collín y Covadonga; Sur: Eje central Covadonga, entre ejes centrales Cristóbal Colón y Los Puelches; Poniente: Eje central Los Puelches entre eje central Covadonga.

**CUADRANTE 7: 97 669 65 89**  
Norte: Av. Francisco Ramírez desde Av. Argentina hasta Av. Libertad Oriente; Este: Desde prolongación Av. Libertad Oriente hasta límite predial norte eje Calle Río Las Minas; Sur: Av. Circunvalación centro desde límite predial norte eje Calle Río Las Minas hasta proyección Calle Esmeralda, desde proyección sobre Av. Circunvalación hasta Av. Los Puelches; Oeste: Av. Argentina centro, desde Cristóbal Colón hasta Av. Francisco Ramírez.

**CUADRANTE 8: 93 403 74 09**  
Norte: Chacabuco y Ruta N-49, desde Ruta N-45; Este: Límite urbano comuna Chillán; Sur: Av. Libertad Oriente y Av. Francisco Ramírez; Oeste: Av. Argentina y Av. Vicente Méndez centro.

# Ñ DESCUBRE Ñ NUBLE

Mapa interactivo y georeferenciado de los atractivos naturales de la región



## VISITAR SITIO



“Este proyecto es financiado a través del Fondo de Fomento de Medios de Comunicación Social y el Consejo Regional”





Chillanejas sumaron  
28 trofeos en el  
Sudamericano All Dance

# Cultura.

Las bailarinas de la Escuela VivaDanza viajaron con sus maletas cargadas de vestidos, maquillajes e ilusiones y regresaron con el corazón lleno de alegría y con 28 trofeos, luego de una aplaudible presentación en el All Dance Sudamericano de Viña del Mar.

Nacientes artistas de preballet, intermedio y avanzado sacaron la cara por Chillán y Ñuble en el certamen que ya cumple 15 años y en el cual hubo más de 800 coreografías de diversos estilos, siendo las chillanejas las exponentes del ballet, neoclásico, contemporáneo y teatro musical con los cuales sumaron primeros, segundos y terceros lugares en sus presentaciones grupales y en los solos.

"Estamos súper felices como escuela y yo como directora agradecida de mi equipo, mis bailarinas de all dance internacional y de los jueces que destacaron mi trabajo en el Sudamericano de danza en Viña del Mar", valoró Daniela Salgado, directora de Escuela VivaDanza, sobre una competencias que las midió con representantes de Argentina, Perú, Ecuador y Colombia, entre otros países.

"Nosotros participamos con 50 bailarinas entre 4 y 25 años, desde el pre ballet al avanzado, todas obtuvieron grandes logros y retornamos a nuestra ciudad con 28 trofeos que, sin duda nos enorgullecen como región. A las bailarinas se les destacó mucho la técnica que adquieren en nuestra escuela, la disciplina y, por supuesto, el trabajo interpretativo y coreográfico que se hace", valoró Daniela Salgado.

ROBERTO BRAVO

## “La música nos sirve como contención emocional y para gestionar recursos”

**Bajo la organización de la Universidad del Bío-Bío, este fin de semana el destacado pianista ofrecerá conciertos solidarios en los principales escenarios de las regiones del Biobío y de Ñuble.** El maestro se presentará el sábado 18 de febrero, a las 19 horas, en el Teatro Municipal de Chillán y el domingo 19, en el mismo horario, en el Teatro Biobío, en Concepción.



Le acompañarán el barítono Igor Concha y la soprano Andrea Cárdenas.

**LA DISCUSIÓN**  
diario@ladiscusion.cl  
FOTOS: UBB

**E**ste fin de semana el destacado pianista Roberto Bravo ofrecerá dos conciertos solidarios en las regiones del Biobío y de Ñuble. El maestro se presentará el sábado 18 de febrero, a las 19.00 horas, en el Teatro Municipal de Chillán; y el domingo 19, en el mismo horario, en el Teatro Biobío, en Concepción. Le acompañarán el barítono Igor Concha y la soprano Andrea Cárdenas.

La iniciativa es parte de las acciones que está impulsando la UBB para ayudar

a las personas damnificadas por los incendios que han afectado a ambas regiones. En Ñuble, cuenta con el apoyo de la Municipalidad de Chillán, el Teatro Municipal de Chillán y la Fundación Techo, a la que se entregarán los fondos que se recauden, para la reconstrucción de viviendas.

En el Biobío, en tanto, es apoyada por el Gobierno Regional, las Municipalidades de Concepción y de Santa Juana, el Teatro Regional del Biobío y el Ministerio de las Culturas, las Artes y el Patrimonio, y lo recaudado se destinará a Santa Juana, una de las comunas más impactadas por la catástrofe.

El Dr. Benito Umaña, rector de la UBB, comentó que estudiantes, docentes, personal administrativo

y autoridades universitarias se han coordinado, en Concepción y Chillán, para colaborar en la emergencia que azota a ambas regiones. "En nuestra condición de Universidad birregional, estatal y pública, no podemos permanecer ajenos ante acontecimientos como los que vivimos y nos complace contar con la disposición de un artista de la talla de Roberto Bravo para cooperar también con su talento, indicó el académico", detalló.

Por su parte, el destacado intérprete comentó: "Siempre que suceden estas situaciones, uno se pregunta cómo puedo aportar. En nuestro caso, tenemos el arte y específicamente la música, que nos sirve

# \$5.000

es el valor de las entradas para los conciertos. En Chillán pueden adquirirse en el Paseo Arauco, el Teatro Municipal y el café Detrás de la taza (Paul Harris 1118, Chillán).

como contención emocional y para gestionar recursos para los distintos frentes. Agradezco a la Universidad por haber acogido nuestra propuesta y esperamos que las comunidades del Biobío y de Ñuble respondan y asistan a los conciertos, para ir en ayuda de quienes la necesitan".

### Programa

Sobre el programa de los conciertos del fin de semana, Roberto Bravo adelantó que incluirá melodías extraídas de soundtracks de clásicos cinematográficos y del animé, de autores como Ennio Morricone, Michel Legrand y Ryuichi Sakamoto. Contemplará también algunas arias de María Grever y Joseph M. Lacalle y piezas de Astor Piazzolla, además de un homenaje al poeta Pablo Neruda, en el año en que se conmemora el 50° aniversario de su muerte, y al cantautor Pablo Milanés, recientemente fallecido.

Las entradas para los conciertos tienen un valor de \$5.000. Para el de Concepción se encuentran a la venta a través de las distintas plataformas del Teatro Biobío y para el de Chillán, pueden adquirirse en el Paseo Arauco, el Teatro Municipal y el café Detrás de la taza (Paul Harris 1118, Chillán).



Una vez finalizado el partido, el Sr. Patricio Rubio le grita al jugador rival Sr. Carlos Palacios los siguientes epítetos: 'eres entero malo sapo culiao'

**HÉCTOR JONA**  
ÁRBITRO DEL PARTIDO

INTENTARON AGREDIRSE Y SE LANZARON INSULTOS

## Informe arbitral revela fuerte cruce de palabras entre Carlos Palacios y Patricio Rubio en el Colo Colo-Ñublense

**El delantero albo y el atacante chillanejo** fueron expulsados tras insultarse y protagonizar un tenso encontrón en el final del partido.

**LA DISCUSIÓN**  
diario@ladiscusion.cl  
FOTOS: LA DISCUSIÓN

**C**olo Colo rescató un ajustado triunfo sobre Ñublense este lunes en el Campeonato Nacional 2023 y el partido finalizó con un polémico episodio protagonizado por dos jugadores: Carlos Palacios y Patricio Rubio.

El delantero albo y el atacante chillanejo fueron expulsados tras enfrentarse en un tenso cruce dentro de la cancha, en el cual intentaron agredirse y se lanzaron insultos.

Aquella situación quedó detallada en el informe arbitral publicado este martes, en el cual, el árbitro Héctor Jona explicó que ambos futbolistas recibieron tarjeta roja por "emplear lenguaje ofensivo, grosero u obsceno y/o gestos de la misma naturaleza".

### ¿Qué se dijeron Palacios y Rubio?

Según describe el informe, "una vez finalizado el partido, el Sr. Patricio Rubio le grita al jugador rival Sr. Carlos Palacios los siguientes epítetos 'eres entero malo sapo culiao', todo esto provocando el pleito entre ambos equipos".

La respuesta de Palacios a Rubio también fue notificada por Héctor Jona. "El Sr. Carlos Palacios responde a gritos los epítetos del Sr. Patricio Rubio diciendo 'y vo también malo culiao, eres entero malo', indicó el referi.

Además, el informe arbitral acu-



Ñublense perdió por la cuenta mínima ante Colo Colo.

sa al artillero de Ñublense por su manera de expresarse en contra del juez. "Posterior a eso, el Sr. Patricio Rubio le dice al árbitro 'siempre lo mismo, soy entero mariconao'", agrega el escrito.

Con respecto al partido el director técnico de "diablos rojos", apuntó a la intensidad del rival como un aspecto clave. "Ellos empujaron, nos sostuvieron un buen ritmo

durante todo el partido".

"Yo creo que fueron dominados largos del partido. Uno tiene que decirlo con claridad", reconoció Jaime García.

Sostuvo que no tuvieron "tantas llegadas claras, valoro mucho lo que hicieron en la parte defensiva, no sé si tuvieron una o dos ocasiones", planteó el entrenador, que descartó

que la labor del juez José Cabero haya influido en el resultado.

"No creo que haya pasado por un tema de arbitraje. A lo mejor, sí se deja jugar un poco más; que le den más velocidad al juego", analizó. Bajo la misma línea, considera que "eso es excusarse. Eso no va conmigo". También apuntó a que la prensa debe "juzgar si el arbitraje fue bueno o malo".

## ANFP rechazó solicitud de O'Higgins y tendrá que recibir hinchas de U. de Chile

La ANFP rechazó el pedido que realizó O'Higgins para disputar sin público visitante el partido de este fin de semana ante Universidad de Chile. El duelo es válido por la quinta fecha del Campeonato Nacional. Los "celestes" solicitaron que les permitieran llevar a cabo el compromiso sin presencia de fanáticos azules, aduciendo razones de fuerza mayor en virtud de hechos de violencia ocurridos con antelación y

con motivo la conmemoración del fallecimiento de 16 hinchas en Tomé. Tras analizar la petición, desde la ANFP se negaron a esto, más tomando en cuenta que desde Estadio Seguro afirmaron que no existen inconvenientes para que el Estadio El Teniente reciba un 5 por ciento de público forastero, tal y como apuntan las bases del torneo.



## Economicos.

- |                                    |                               |                                      |                                       |                               |                             |
|------------------------------------|-------------------------------|--------------------------------------|---------------------------------------|-------------------------------|-----------------------------|
| <b>01</b> COMPRAVENTA DE VEHÍCULOS | <b>06</b> ARRIENDOS OFRECIDOS | <b>11</b> TIEMPO LIBRE               | <b>16</b> ANIMALES PERDIDOS           | <b>21</b> PROPIEDADES VENDEN  | <b>26</b> AVES Y ANIMALES   |
| <b>02</b> ARRIENDO DE VEHÍCULOS    | <b>07</b> ARRIENDOS BUSCADOS  | <b>12</b> OCUPACIONES OFRECIDAS      | <b>17</b> ELECTRÓNICA INST. MUSICALES | <b>22</b> PROPIEDADES COMPRAN | <b>27</b> SERVICIOS         |
| <b>03</b> ACCESORIOS DE VEHÍCULOS  | <b>08</b> MOTOS Y BICICLETAS  | <b>13</b> OCUPACIONES BUSCADAS       | <b>18</b> MOTORES Y MAQUINARIAS       | <b>23</b> DECORACIÓN          | <b>28</b> COMPUTACIÓN       |
| <b>04</b> MODA Y BELLEZA           | <b>09</b> PATENTES            | <b>14</b> MATERIALES DE CONSTRUCCIÓN | <b>19</b> MADERAS Y LEÑA              | <b>24</b> AGRÍCOLA            | <b>29</b> BIENESTAR Y SALUD |
| <b>05</b> COMPRAVENTAS VARIAS      | <b>10</b> HOTELES Y PENSIONES | <b>15</b> EXTRAVÍOS                  | <b>20</b> EDUCACIÓN                   | <b>25</b> PLANTAS Y FLORES    |                             |

Informaciones: 422201210. Avisos: avisos@ladiscusion.cl. Radio: radiotv@ladiscusion.cl. Imprenta: impresora@ladiscusion.cl. Facturación: facturacionld@ladiscusion.cl. Administración: administracion@ladiscusion.cl. 422296032. Ventas: 18 de Septiembre 721 - Chillán. Económicos: Valor con IVA por palabra Corriente: \$100 - Destacado: \$162 - Súper Destacado: \$201 (min 10 - máx. 30 palabras).

## Corretajes



**BULNES 387**  
FONOS: 9 98268169 / 42 2235000  
jbarra@chillanweb.cl  
www.jbarra.cl

### 06 ARRIENDOS OFRECIDOS.

**ARRIENDO** departamento Torre Rucamanqui, dos dormitorios, amoblado, quinto piso. 988388062.

(636 - 712 - 592)

### 07 ARRIENDOS BUSCADOS.

**BUSCO** arriendo sector Doña Francisca, Las Mariposas, Galilea, 953592304.

(637 - 713 - 592)

### 12 OCUPACIONES OFRECIDAS.

**CONTROL** Calidad agroindustrial, requiere MD Veterinario, Ing. Alimentos, carrera a fin, principal función cumplir normativas internas y externas, garantizando la calidad de los productos elaborados. Enviar CV con pretensiones renta a: planta.controlcalidad@gmail.com.

( - 724 - 602)

**FÁBRICA** de Alimentos necesita

Operarios producción, para desempeñarse en diferentes áreas del proceso. Horario lunes a viernes de 45 hrs. Sueldo mínimo + bono de producción+ bono de movilización y gratificación Legal. Interesados enviar curriculum a: extrufeed@gmail.com.

( - 723 - 602)

### 21 PROPIEDADES VENDEN.

**REMATO** casa grande, central, especial empresa, con patio grande, portón desde \$76.000.199. 972237039 incluido regalo, Chillan Viejo.

(635 - 711 - 616)

**VENDO** sector sur oriente 2 lotes de 1,5 hectáreas \$298.260.000. cada lote; otro de 4 hás. \$795.360.000. colinda con Villa Jerusalén, apto viviendas sociales. Núñez Propiedades 993260497.

(640 - 716 - 589)

### 27 SERVICIOS.

**IMPRENTA** Avda. Collín 976. Fonos 422-225647, +56976039192. imprentacollin@hotmail.com.

(588 - 371 - 589)

## Judiciales

EXTRACTO.

Causa V-44-2022 de este Juzgado de Letras Yungay Posesión Efectiva, caratulada "CAMPOS / SILVA", por sentencia de 19 de diciembre de 2022 se concede posesión efectiva testada quedada al fallecimiento del causante don Gabriel Antonio Silva Cares, a doña Agustina del Carmen Campos Molinet, sin perjuicios derechos otros herederos de igual o mejor derecho.

14/16

EXTRACTO

Juzgado de Letras y Garantía de Bulnes, en causa Rol V-90-2022 caratulada "FUENTES", sobre interdicción por demencia, por sentencia de fecha 13 de diciembre de 2022, se ha decretado la interdicción definitiva por demencia de doña NORMA SILVIA ANABALÓN SÁNCHEZ, R.U.N. 5.262.617-K, quien ha quedado privada de la administración de sus bienes. Se nombra curador definitivo a su hija SUSANA DEL PILAR FUENTES ANABALÓN, R.U.N. 10.725.750-0.

15/17

EXTRACTO

En autos caratulados "LÓPEZ" ROL V 188-2022 Segundo Juzgado Civil de Chillan, sentencia definitiva de 21 de septiembre de 2022, se ha declarado la interdicción definitiva por demencia de doña Enriqueta Figueroa Uribe, RUT 4.131.863-5 con domicilio en calle Luis Araneda, N° 885, comuna de Chillan, razón por la cual no tiene libre administración de sus bienes, nombrándose como curador definitivo a don RAMÓN SEGUNDO LÓPEZ HERNÁNDEZ, RUT 5.458.848-8. Secretario subrogante.

15/17

# VENTAS LA DISCUSIÓN






Estimado Cliente:

Desde tu hogar, puedes ingresar a nuestra página y colocar tu aviso en nuestro diario digital. Ingresar a [ventas.ladiscusion.cl](http://ventas.ladiscusion.cl), o escanea el siguiente código QR:





## PUBLICA CON NOSOTROS!


comercial@ladiscusion.cl



# Economicos .

## Guía Profesional

### ABOGADO

**PAMELA JIMÉNEZ SEPÚLVEDA**  
 Abogada Magister en Derecho Penal  
 Otras áreas: Familia, Civil  
 Bulnes N° 832 oficina 8, Chillán  
 +56992437274  
 abogadapjimenez@gmail.com

### ODONTOLOGÍA

**DR. MIGUEL ÁNGEL CONTRERAS CARRASCO**  
 Cirujano Dentista  
 Periodoncista  
 Atiende: de lunes a viernes  
 18 de Septiembre 685  
 42-2224361 - 982073937

**DR. HELMUT SCHWEITZER DELAUNOY**  
 Cirujano Dentista  
 Universidad de Chile  
 Implantes dentales - Rehabilitación  
 Constitución 882, Chillan  
 42-2324030  
 998876358

## Guía de Oficios

**POZOS PROFUNDOS**  
 Captación de Aguas **SBS**  
**POZOS PROFUNDOS PUNTERAS HABITACIONALES**  
 Rosaura Acuña 387 -  
 Fonos: 998732778 / 996671497  
 Email: sbs.maquinaria@gmail.com - Chillán

**Vivero Chillán**  
 Árboles Ornamentales, Nativos, Frutales, Plantas, Flores, Artículos de Jardinería y más.  
 Km 10 camino a Pinto, Chillán  
 Compra también Online en:  
[www.viverochillan.cl](http://www.viverochillan.cl)  
 +569 78533397  
 @viverochillan

**TORNEX LTDA.**  
 TORNOS - FREZAS - COPLO MECÁNICO - SOLDADURAS  
**SERVICIOS EN MAESTRANZA INDUSTRIAL**  
 42 2294130  
 Tornex Industrias@gmail.com  
 EL BODEGON PERALTA BUENA - CHILLAN

**PUBLICA CON NOSOTROS**  
**GUÍA de OFICIOS & SERVICIOS**  
 CONTACTANOS  
 Amalia Reyes 981591398  
 Gabriel Gutiérrez 978893294  
 Sonia Faúndez 998255390  
**LA DISCUSIÓN**  
 comercial@ladiscusion.cl

**Guía Profesional**

**PON EN MANOS DE NUESTROS LECTORES TU COMPROMISO PROFESIONAL**  
 CONTACTA A NUESTROS EJECUTIVOS

Gabriel Gutiérrez 978893294  
 Sonia Faúndez 998255390  
 Amalia Reyes 981591398

**PUBLICA CON NOSOTROS**

**GUÍA de OFICIOS & SERVICIOS**

CONTACTA A NUESTROS EJECUTIVOS  
 Amalia Reyes 981591398  
 Gabriel Gutiérrez 978893294  
 Sonia Faúndez 998255390

**comercial@ladiscusion.cl** **LA DISCUSIÓN**  
 www.ladiscusion.cl

# 150 AÑOS DIARIOS HISTÓRICOS LA DISCUSION



## VER ESPECIAL AQUÍ

