

- La producción de carne en vara de ganado bovino disminuyó en 4,1% respecto al mismo período del año anterior.
- El ganado bovino beneficiado en mataderos decreció en 8,8% en doce meses.
- El ganado bovino rematado en ferias disminuyó en 14,0% con respecto a septiembre 2020.
- La producción de carne de ave broilers aumentó un 9,6% en doce meses.

MATADEROS DE GANADO

BOVINOS

Durante septiembre de 2021, el beneficio¹ de ganado bovino fue de 4.196 cabezas, presentando un descenso de 8,8% respecto del mismo mes del año anterior.

Al mismo tiempo, la producción de carne en vara totalizó 1.047 toneladas (t), registrando una disminución interanual del 4,1%, posicionando a la región en el quinto lugar del país.

A nivel nacional, la producción de carne en vara de bovinos totalizó 15.874 t presentando una variación interanual de -16,1%.

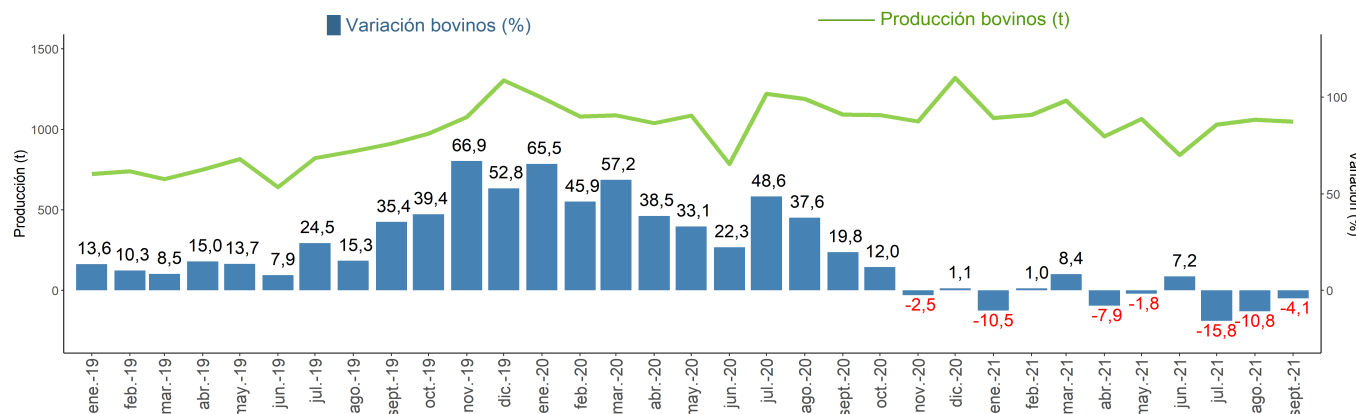
Respecto a la producción de carne de ganado bovino, la agrupación de las regiones de Los Ríos y Los Lagos representaron el 35,2% de la producción nacional, seguida por la Región Metropolitana con un 19,3% y La Araucanía con un 15,8% de participación a nivel país. La Región de Ñuble representó el 6,6% del total nacional.

FERIAS Y MATADEROS*		
Septiembre 2021		
Mataderos de ganado		
	Toneladas	Nº de cabezas
Bovinos	1.047	4.196
Var. 12 meses %	-4,1	-8,8
Porcinos	203	2.411
Var. 12 meses %	-18,8	-18,0
Ferias de ganado		
	Nº de cabezas	Var. 12 meses %
Bovinos	11.919	-14,0
Ovinos	1.201	20,6
Equinos	1.576	-8,7
Porcinos	1.840	73,4
Mataderos de aves		
	Toneladas	Unidades
Broilers	36.239	16.207.897
Var. 12 meses %	9,6	14,0

(* El cuadro incluye la información de las especies más relevantes por producto. Para mayor detalle revisar cuadros estadísticos publicados en: <https://www.ine.cl/estadisticas/economia/agricultura-agroindustria-y-pesca/mataderos-de-ganado>.

■ Evolución de la producción de bovinos en la Región de Ñuble

Variaciones a igual mes año anterior (2019 - 2021)



■ Producción de mataderos de ganado bovinos*

Septiembre 2021

Resumen regional	País	Coquimbo	Valparaíso	Metropolitana	O'Higgins	Maule	Ñuble	Biobío	La Araucanía	Los Ríos y Los Lagos	Aysén	Magallanes
Bovinos (t)	15.874	215	438	3.060	467	644	1.047	1.375	2.509	5.590	384	144
Var. 12 meses %	-16,1	-19,2	-33,4	-25,5	-15,1	-17,4	-4,1	6,1	-23,3	-10,2	-12,0	-40,0
Participación %		1,4	2,8	19,3	2,9	4,1	6,6	8,7	15,8	35,2	2,4	0,9

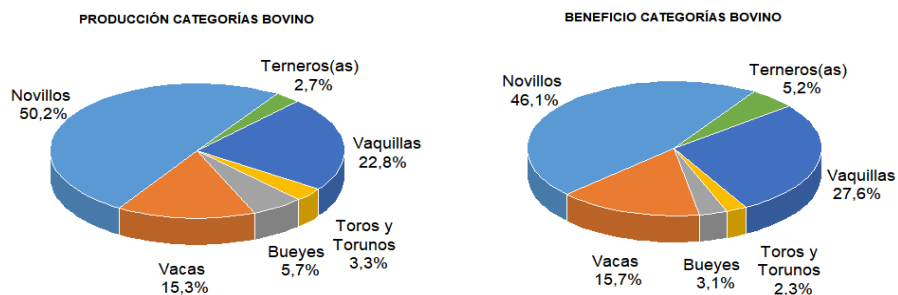
(* Cifras regionales redondeadas, por lo que su sumatoria puede diferir del total país.

(1) El número de animales que ingresa al proceso de sacrificio y faena para el consumo.

BOVINOS POR CATEGORÍA

Durante el período de análisis, las principales categorías de bovinos que participaron en la producción de carne en vara en la Región de Ñuble, fueron novillos (50,2%) y vaquillas (22,8%). Al mismo tiempo, participaron en el beneficio con un 46,1% y 27,6% respectivamente.

■ Participación de la producción y beneficio de bovinos por categorías para la Región de Ñuble*
Septiembre 2021



(*) El algunos casos, la suma de las participaciones difiere del 100%, debido al redondeo de las cifras contenidas en el boletín.

PORCINOS

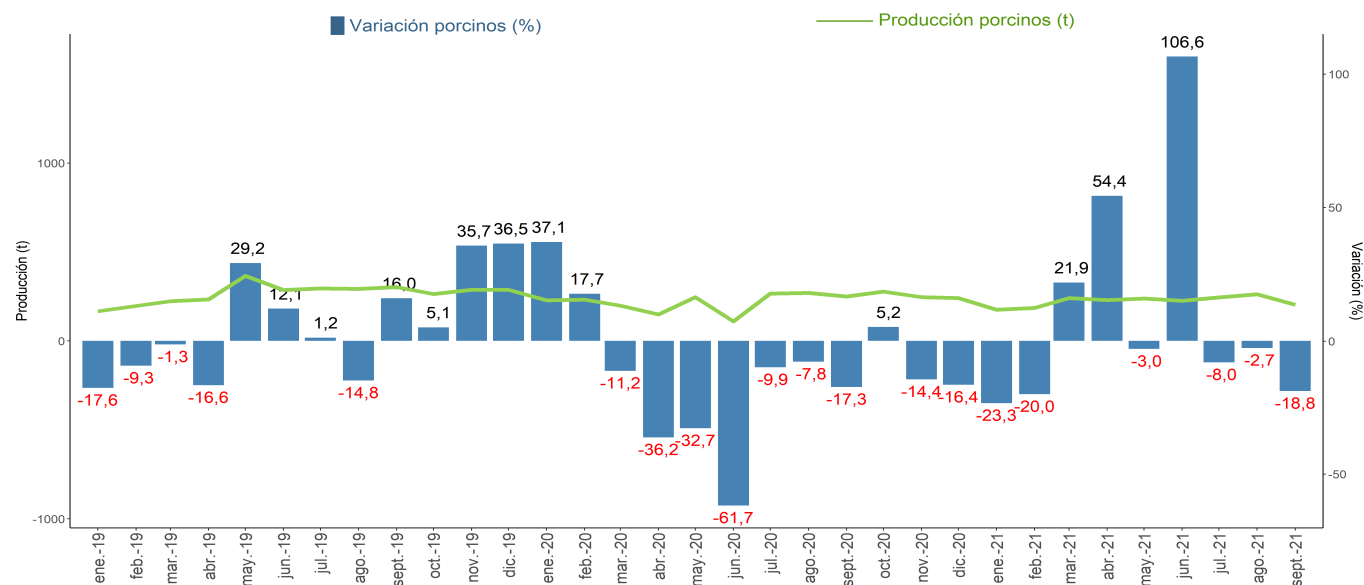
En septiembre de 2021, el beneficio de porcinos fue de 2.411 cabezas, disminuyendo un 18,0% en referencia al mismo mes del año anterior. La producción alcanzó 203 t, presentando una disminución interanual del 18,8%, situándose en cuarto lugar a nivel nacional.

La producción nacional de porcinos fue de 47.726 t, siendo la Región de O'Higgins quien representó una mayor participación con un 88,7%, seguida por la Región del Maule con un 7,6%.

En tanto, la Región de Ñuble, representó un 0,4% de la producción nacional.

■ Evolución de la producción de porcinos en la Región de Ñuble

Variaciones a igual mes año anterior (2019 - 2021)



■ Producción de mataderos de ganado porcinos*

Septiembre 2021

Resumen regional	País	Coquimbo	Valparaíso	Metropolitana	O'Higgins	Maule	Ñuble	Biobío	La Araucanía	Los Ríos y Los Lagos	Aysén	Magallanes
Porcinos (t)	47.726	0	17	1.242	42.323	3.620	203	1	141	177	2	0
Var. 12 meses %	1,2	-	7,9	-12,1	2,5	-5,3	-18,8	-60,2	-29,4	1,7	37,2	-
Participación %		-	0,0	2,6	88,7	7,6	0,4	0,0	0,3	0,4	0,0	-

(*) Cifras regionales redondeadas, por lo que su sumatoria puede diferir del total país.

(-) Habitualmente no se faena esta especie en estas regiones.

FERIAS DE GANADO

Dentro de la agrupación de las regiones de Ñuble y Biobío² se remataron 11.919 cabezas de ganado bovino, con una baja interanual de 14,0%. Las categorías que tuvieron mayor participación dentro de los bovinos rematados, fueron novillos y vacas con un 36,3% y 22,0% respectivamente.

Las regiones de Los Lagos y Aysén concentraron el 33,5% de las transacciones de ganado bovino a nivel nacional, presentando un descenso interanual de 19,4%, seguida por La Araucanía con un 24,7%, y finalmente la agrupación de Ñuble y Biobío concentró un 19,9% del total.

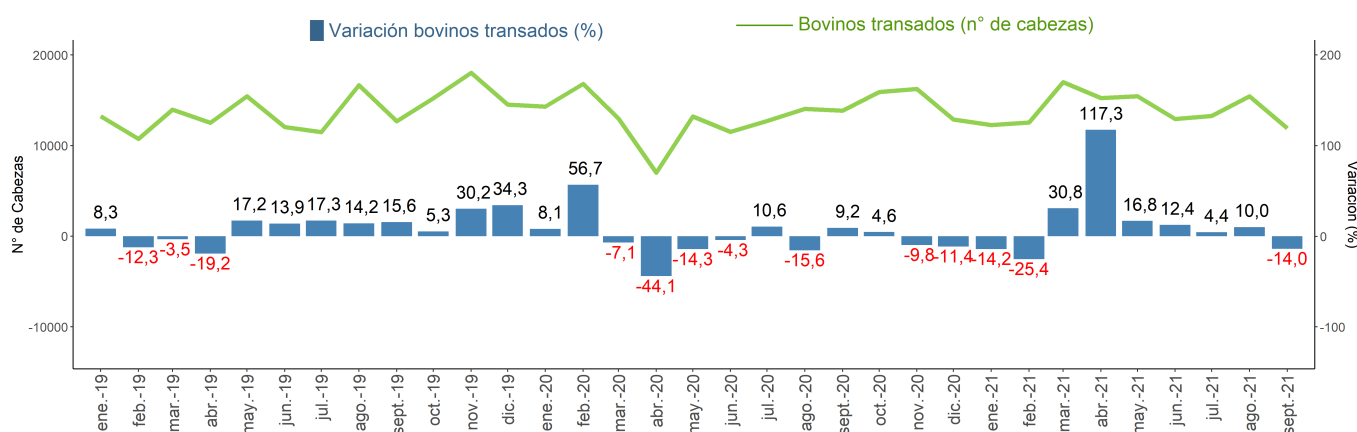
En ovinos, se registraron 1.201 cabezas con un crecimiento de 20,6% respecto del mismo mes del año anterior.

Por otro lado, en porcinos, se transaron 1.840 cabezas con un aumento de 73,4% respecto de septiembre 2020.

Respecto a los equinos, se transaron 1.576 cabezas con un decrecimiento del 8,7% en doce meses.

■ Evolución transacciones de bovinos en las regiones de Ñuble y Biobío

Variaciones a igual mes año anterior (2019 - 2021)



■ Transacciones de ferias de ganados en las principales regiones

Septiembre 2021

Resumen regional	País	Valparaíso, Metropolitana y O'Higgins	Maule	Ñuble y Biobío	La Araucanía	Los Ríos	Los Lagos y Aysén
Bovinos (N°cabezas)	59.954	3.138	5.781	11.919	14.815	4.193	20.108
Var. 12 meses %	-16,4	-5,6	-20,3	-14,0	-7,1	-34,4	-19,4
Participación %		5,2	9,6	19,9	24,7	7,0	33,5
Ovinos (N°cabezas)	4.090	540	1.271	1.201	847	136	95
Var. 12 meses %	29,4	107,7	17,4	20,6	12,5	288,6	187,9
Participación %		13,2	31,1	29,4	20,7	3,3	2,3
Equinos (N°cabezas)	4.146	886	1.099	1.576	510	18	57
Var. 12 meses %	-9,6	-10,6	-20,2	-8,7	19,7	38,5	3,6
Participación %		21,4	26,5	38,0	12,3	0,4	1,4
Porcinos (N°cabezas)	3.807	140	500	1.840	918	135	274
Var. 12 meses %	61,2	211,1	88,0	73,4	23,9	145,5	42,0
Participación %		3,7	13,1	48,3	24,1	3,5	7,2

(2) Regiones de Ñuble y Biobío, agrupadas para resguardar secreto estadístico.

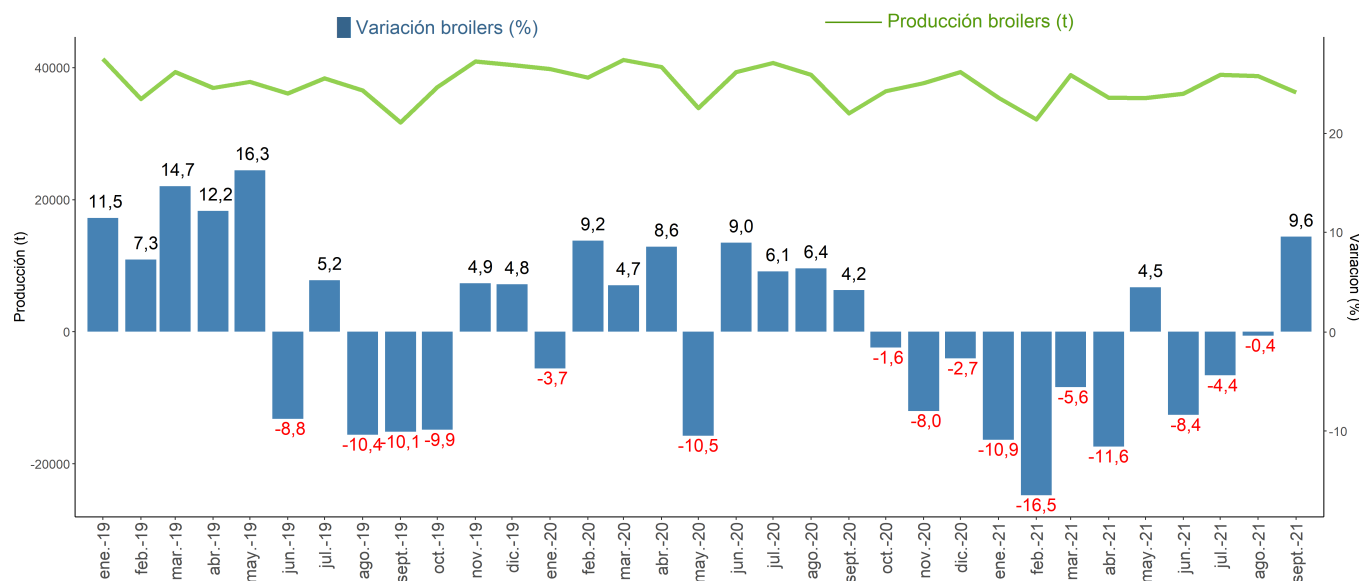
MATADEROS DE AVES

Durante el período de análisis, en las regiones de O'Higgins y Ñuble³, broilers presentó un crecimiento de 14,0%, con respecto a septiembre 2020 siendo beneficiados 16.207.897 unidades, equivalente a 36.239 t, lo que representó un aumento de 9,6% comparado con igual mes del año anterior.

En términos relativos, el mayor volumen de producción de broilers se registró en las regiones de O'Higgins y Ñuble, que en conjunto conformaron un total del 64,5%, seguido por la Región Metropolitana con un 31,7%.

■ Evolución de la producción de broilers en las regiones de O'Higgins y Ñuble

Variaciones a igual mes año anterior (2019 - 2021)



■ Producción y beneficio de mataderos de aves broilers*

Septiembre 2021

Resumen regional	País	Arica y Parinacota, Coquimbo y Valparaíso	Metropolitana	O'Higgins y Ñuble
Broilers (t)	56.147	2.124	17.784	36.239
Var. 12 meses %	8,3	-18,9	9,9	9,6
Participación %		3,8	31,7	64,5
Broilers (u)	24.591.469	926.987	7.456.585	16.207.897
Var. 12 meses %	12,2	14,1	8,3	14,0
Participación %		3,8	30,3	65,9

(*) Cifras regionales redondeadas, por lo que su sumatoria puede diferir del total país.

(3) Regiones de O'Higgins y Ñuble agrupadas para resguardar secreto estadístico.

ENCUESTA DE MATADEROS DE GANADO:

Esta encuesta tiene por objeto obtener el número de animales beneficiados y la producción de carne por especie (bovinos, ovinos, porcinos, equinos y caprinos) y categorías de bovinos. Es de carácter censal incluye los mataderos de ganado que tienen la infraestructura necesaria y cumplen con los requisitos exigidos por la Ley de Certificación de la Carne.

Beneficio de ganado: es el sacrificio o matanza de animales para el aprovechamiento humano.

Canal: es el cuerpo de un animal beneficiado sin cuero, patas cabeza ni interiores, incluye riñones.

Carne en vara: es la producción de carne de animales o aves que considera sólo la canal.

Cabezas: corresponde a la denominación de un animal. El tamaño de los rebaños se contabiliza en número de cabezas.

Categoría: es el conjunto de animales del mismo tipo, ya sea por sexo o destino, etapa o condición de desarrollo (edad).

Categoría de bovino:

Novillos: machos castrados o enteros, mayores de un año.

Vacas: hembras desde el primer parto.

Bueyes: machos castrados destinados al trabajo.

Toros: machos para reproducción, mayores de un año (ya sea que estén en servicio o crianza).

Vaquillas: hembras mayores de un año hasta su primer parto (vírgenes o cubiertas).

Ternereras: hembras hasta un año de edad.

Terneros: machos hasta un año de edad.

ENCUESTA DE FERIAS DE GANADO:

Esta encuesta tiene por objetivo fundamental conocer el número de animales transados en remate en las ferias de ganado de las diferentes especies: bovinos, ovinos, porcinos, equinos, caprinos y mulares, como también por categorías en caso de ganado bovino. Se excluyen las transacciones privadas. La información incluye las ferias de ganado de las regiones de Ñuble y Biobío.

La investigación se realiza a partir de un directorio de todos los establecimientos dedicados al remate de animales y que tienen permisos municipales y sanitarios para su funcionamiento.

ENCUESTA DE MATADEROS DE AVES:

La encuesta tiene como objetivo obtener información estadística del número de aves beneficiadas y la producción de carne de ave, por tipo y especie. La información incluye los mataderos de aves de las regiones de O'Higgins y Ñuble.

Al igual que el caso anterior, es un censo de todos los establecimientos que cuentan con la infraestructura adecuada y cumplen con los requisitos para funcionar.

Las encuestas de Ferias, Mataderos de ganado y Aves, tienen cobertura nacional. Que entrega información regional con periodicidad mensual, se realiza a través de formulario electrónico, email y otros.